

# An Scéim Pinsean Seirbhíse Poiblí Aonair



**Bileog Faisnéise Do Scéime**  
Le hAghaidh Grád Caighdeánach

# Tábhachtach

**Tabhair do d'aire go bhfuil an bhileog seo le haghaidh comhaltaí de ghrád caighdeánach na Scéime Pinsean Seirbhíse Poiblí Aonair. Tá téarmaí pinsin eile ag na catagóirí scéime ballraíochta seo a leanas agus ní thagann siad faoin leabhrán seo: Baill an Oireachtais lena n-áirítear an t-Uachtarán; na Breithiúna; an Reachtaire agus an tArd-iniúcháir agus sealbhóirí oifige cáilithe agus sainithe eile; Gardaí, Baill an Bhuanfhórsa Cosanta; Oifigigh phríosúin agus Comhraiceoirí dóiteán.**

---

## Séanadh Dílíthiúil

Is achoimre í an treoir seo ar na sochair iníoctha do ghnáthchomhalta faoin Scéim Pinsean Seirbhíse Poiblí Aonair. Ní doiciméad conarthach í agus ní thugann sí aon cheart chun sochair. Ní thugann rud ar bith sa treoir seo nó in aon chumarsáid eile a chuirtear ar fáil duit aon teidlíocht chun sochar de bhreis orthu siúd atá curtha ar fáil faoin Scéim Aonair. I gcás aon neamhréire sa treoir seo, cuirtear forálacha den Acht Um Pinsin Na Seirbhíse Poiblí (Scéim Aonair Agus Forálacha Eile), 2012 agus rialacháin a bhaineann leis i bhfeidhm i gcónaí.

Tá gach tagairt do na rátaí Pinsin Stáit Ranníocacha bunaithe ar na rátaí atá i bhfeidhm ar dháta na foilsitheoireachta. Tá gach tagairt do reachtaíocht nó do imlithreacha oifigiúla bunaithe ar an reachtaíocht agus ar na himlithreacha atá i bhfeidhm ar dháta na foilsitheoireachta.

Tá gach tagairt do cháin bunaithe ar léiriú an tsuímh ar dháta foilsitheoireachta na treorach seo. Gearrtar cáin ar shochair agus ranníocaíochtaí ar shlí agus ar bhealach atá i bhfeidhm i ndáiríre ag an am cuí.



# Clár

▶ An comhalta de chuid na scéime mé?	9
▶ An féidir diúltú don Scéim?	9
▶ Cá mhéad a íocaim?	10
▶ Roinnt samplaí maidir leis an tslí a ríomhtar ranníocaíochtaí	11
▶ An bhfaighim faoiseamh cánach ar mo ranníocaíochtaí?	15
▶ Cad é a tharlaíonn do mo ranníocaíochtaí pinsin?	15
▶ An ndéanann m' fhostóir ranníocaíocht le haghaidh na scéime?	15
▶ An féidir liom ranníocaíochtaí breise a dhéanamh?	15
▶ Cén bealach ar féidir sochair a fhabhrú faoin Scéim?	16
▶ Cad é mar a ríomhtar do shochair?	16
▶ Conas a dhéantar do shochair a athluacháil thar am?	21
▶ Cad a tharlaíonn má bhíonn dhá phost inphinsin nó níos mó agat sa tseirbhís phoiblí?	25
▶ An féidir liom sochair ó iarphoist san earnáil phríobháideach a aistriú?	26
▶ Cad a tharlaíonn má bhíonn sochair agam ó iarphoist sa tseirbhís phoiblí?	26
▶ Neamhláithreacht Cheadaithe Íoctha	27
▶ Neamhláithreacht Cheadaithe Neamhíoctha	27
▶ Saoire Bhreiteachta	27
▶ Cad a tharlaíonn má fhágaim mo phost?	28
▶ Cad é an rud Tréimhse Dhílseacháin na Scéime?	28
▶ Cad a tharlaíonn má d'íoc mé isteach sa Scéim ar feadh 24 mhí nó níos mó?	28
▶ Cad a tharlaíonn más lú ná 24 mhí a d'íoc mé isteach sa scéim?	28
▶ Conas is féidir liom aisíocaíocht a fháil ar na ranníocaíochtaí a d'íoc mé?	28
▶ Cad a tharlaíonn má fhaighim bás tar éis dom mo phost a fhágáil?	29



- ▶ An féidir liom mo shochair a aistriú chuig socrú pinsin eile? 29
- ▶ Cad a tharlaíonn má athchláraím leis an Scéim Shingil sa todhchaí? 29
  
- ▶ Cad é an ghnáthaois scoir? 30
- ▶ An féidir liom fanacht i mo bhall den Scéim níos faide ná mo ghnáthaois scoir? 30
- ▶ Conas a ríomhtar mo ghnáthshochair scoir deiridh? 30
- ▶ An bhfuil uasteorainn le mo shochair scoir? 30
- ▶ An ardaíonn mo phinsean tar éis dom scor? 31
- ▶ An féidir liom dul ar luathscor? 31
- ▶ Cad a tharlaíonn má scoraim go luath mar gheall ar easláinte? 31
- ▶ Cad a tharlaíonn má théim sa tSeirbhís Phoiblí arís tar éis dom scor? 31
  
- ▶ Cad a tharlaíonn má fhaighim bás agus mé fostaithe mar bhall den Scéim? 33
- ▶ Cad a tharlódh do m'íocaíocht phinsin nuair a gheobhaidh mé bás tar éis mo scoir? 33
  
- ▶ Cad a tharlódh do mo shochair dá n-idirscarfainn nó dá bhfaighinn colscaradh? 34
- ▶ Cá háit ar féidir liom tuilleadh eolais a fháil ar Dhlí an Teaghlaigh? 34
  
- ▶ Cad é an bonn dlíthiúil atá ag an Scéim seo? 35
- ▶ An féidir an Scéim a leasú? 35
- ▶ An bhfuil an Scéim cláraithe leis an Údarás Pinsean? 35
- ▶ Cé a riarann an Scéim? 35
- ▶ Cé a íocann mo shochair? 35
- ▶ An féidir liom mo shochair a úsáid mar urrús ar iasacht nó ar mhorgáiste? 35
- ▶ Cad a dhéanaim má bhíonn gearán agam? 35



## Achoimre ar Do Scéim Pinsin

Cuireadh tús leis An Scéim Pinsean Seirbhíse Poiblí Aonair (“Scéim Aonair”) ar an 1 Eanáir 2013.

Má ghlac tú ballraíocht sa tSeirbhís Phoiblí den chéad uair ar an 1 Eanáir 2013 nó ina dhiaidh agus má tú ag obair i bpost inphinsin, is é is dóichí gurb í sin an Scéim Pinsean a bhaineann leat, go ginearálta.

Is *Scéim Pinsin le Sochar Sainithe* de chuid na Seirbhíse Poiblí í do Scéim. Ní infheistítear do ranníocaíochtaí sa stocmhargadh agus tacaíonn an Státchiste le d’fhostóir do shochar a íoc faoin Scéim.

Tá an Scéim Aonair bunaithe ar *Mheántuilleamh Gairmréime*. Ciallaíonn sé seo go mbunaítear do shochar scoir den chuid is mó ar chéatadán de do thuilleamh inphinsin ar fud do ghairme sa tseirbhís poiblí mar chomhalta den Scéim. Níl do shochar scoir iníoctha tráth an scoir ach sa chás ina bhfuil *tréimhse dhílseacháin* curtha tharat. Is ionann an *tréimhse dhílseacháin* don Scéim seo agus 24 mí.

Méadaíonn méid faoi chomhair do shochar scoir, de réir gach tréimhse íocaíochta a ranníoctar i leith na Scéime. Tá luach do shochar tráth do scoir, bunaithe ar chnapshuim na méideanna seo agus roinnt coigeartuithe le haghaidh méaduithe ar bhoilsciú, do na méideanna sin a thuill tú níos luaithe i do ghairm.

Is ionann do ghnáthaois scoir faoin Scéim agus an aois inar féidir an Pinsean Stáit Ranníocach a éileamh ón Roinn Gnóthaí Fostaíochta agus Coimirce Sóisialaí.

Tá buntáistí breise ag do Scéim atá le híoc má fhaigheann tú bás agus tú i do chomhalta den Scéim. De ghnáth, cuimsíonn sé seo íocaíocht chnapshuime tráth do bháis agus, ag brath ar do chás aonair, is féidir go n-íocfar pinsean do do chéile/pháirtí sibhialta agus do do pháistí incháilithe atá fós beo.

Is éard atá i gceist leis an mbileog seo ná faisnéis ghinearálta a chur ar fáil duit ar phríomhbhuntáistí do Scéime lena n-áirítear an méid ranníocaíochta ar cheart duit a dhéanamh mar chomhalta den Scéim agus cá huair is féidir go n-íoctar do shochar.



## Míniú ar Phríomhthearmaí

Is féidir le pinsin a bheith casta. Tugtar míniú ar roinnt de na príomhthearmaí gur féidir teacht orthu thíos.

### Ráta Fabhráithe

Baineann sé seo leis an dóigh a ríomhtar do chnapshuim scoir agus do shochair phinsin, ar a dtugtar *méideanna is inchurtha*. Sa Scéim seo, is céatadán é de do phá inphinsin do gach ceann de na tréimhsí ina n-íocann tú isteach sa scéim.

### Ráiteas Sochar Bliantúil

Is doiciméad pinsin é seo, rud ba cheart duit a fháil ó d'fhostóir faoin 30 Meitheamh gach bliain. Is ionann do Ráiteas agus achoimre ar na sochair a bhí tuillte agat faoin scéim amhail an 31 Nollaig den bhliain roimhe sin. Soláthrófar faisnéis faoi na nithe seo a leanas ann:

- ▶ Méid na ranníocaíochtaí pinsin a d'íoc tú isteach sa Scéim le d' fhostóir reatha
- ▶ Méid na sochar scoir a d'íoc tú faoin Scéim le d'fhostóir reatha

### Scéim Pinsean atá bunaithe ar Mheántuilleamh Gairme

Faoin Scéim seo, tá luach do shochair tráth do scoir bunaithe ar an tuilleamh inphinsin a ghnóthaigh tú mar chomhalta den Scéim le linn do ghairme sa tseirbhís poiblí. Is cineál *Scéime Pinsean Sochair Shainithe* í an Scéim seo.

### An Treoir Praghsanna do Thomhaltóirí

Is ionann an Treoir Praghsanna do Thomhaltóirí agus ríomh airgeadais a dhéanann an Phríomh-Oifig Staidrimh. Úsáidtear an Treoir chun boilsciú in Éirinn a thomhas ach scrúdú a dhéanamh ar na hathruithe atá tagtha le himeacht ama ar an meánleibhéal praghsanna a íocaimid as earraí agus as seirbhísí áirithe. Má tá méadú ann sa Treoir bhliantúil Praghsanna do Thomhaltóirí, beidh méadú ann freisin sna *méideanna is inchurtha* a thuill tú i mblianta roimhe sin faoin Scéim. Méadófar na méideanna sin i gcomhréir leis an méadú sa Treoir. Tar éis duit dul ar scor, d'fhéadfadh go méadófaí do phinsean de réir an ráta méadaithe sa Treoir Praghsanna do Thomhaltóirí freisin.

### Pinsean Stáit Ranníocach (CSP)

D'fhéadfá an pinsean seo a fháil ón Roinn Gnóthaí Fostaíochta agus Coimirce Sóisialaí, ag brath ar an méid ranníocaíochtaí árachas sóisialta (ÁSPC) atá déanta agat i rith do shaoil oibre. Tá sé iníoctha i dteannta na sochar scoir a bhfuil teideal agat orthu faoin Scéim Aonair. Nuair a dhéantar tagairt do CSP sa bhileog seo, is ionann é agus an ráta do dhuine fásta gan chleithiúnaithe. Is féidir teacht ar an ráta CSP reatha ar [www.welfare.ie](http://www.welfare.ie).

### Fritháireamh ar Phinsean Stáit Ranníocach (PSR)

Is scéim phinsin comhtháite í an Scéim Phinsin Aonair rud a chiallaíonn go gcuireann an pinsean a íoctar duit sochair Phinsean Stáit Ranníocach san áireamh arbh fhéidir a íoc as féin duit tríd an Roinn Gnóthaí Fostaíochta agus Coimirce Sóisialaí. Cuireann scéim chomhtháite an Pinsean Stáit Ranníocach san áireamh mar chuid den mórphacáiste pinsin. Déanann idir fhostóirí agus fhostaithe ranníocaíochtaí árachais shóisialaigh pá-choibhneasa (ÁSPC) agus, dá réir sin, is féidir go mbeidh Comhaltaí na Scéime i dteideal sochar Leasa Shóisialaigh mar gheall orthu. Más bainteach, déantar coigeartú, darb ainm *fritháireamh ar Pinsean Stáit Ranníocach (PSR)* do d' olltuilleamh inphinsin leis na ranníocaíochtaí atá dlite agus na méideanna pinsin atá déanta faoin Scéim Aonair a ríomh. Ta an fritháireamh PSR faoin Scéim seo dhá oiread chomh luachmhar leis an *bPinsean Stáit Ranníocach* don tréimhse íocaíochta atá i gceist.

### Luathscor atá Neodrach ó thaobh Costais de (CNER)

Má chríochnaíonn tú d'fhostaíocht inphinsin tar éis duit 50 bliain a bhaint amach agus sula mbainfidh tú do ghnáthaois scoir amach, féadfaidh tú iarratas a dhéanamh chun do shochair a rochtain go luath. Ní mór an ceart seo a chur i bhfeidhm sula gcríochnaíonn tú d'fhostaíocht seirbhíse poiblí. Má bhaineann tú leas as an gcineál seo scoir, déanfar laghdú ar do shochair le d'aois agus leis an am atá fágtha go dtí go mbaineann tú do ghnáthaois *scoir* amach a chur san áireamh.

### Tairseach PSR

Tá an Tairseach PSR 3.74 oiread níos mó ná an Pinsean Stáit Ranníocach bliantúil agus úsáidtear í le do shochair phinsin a ríomh.



## Sochair larchurtha

Más rud é go ndearna tú ranníocaíochtaí le 24 mí nó níos mó don Scéim agus go gcríochnaíonn tú fostaíocht inphinsin sula mbainfidh tú *d'aois pinsin* amach, beidh teidlíocht fhadtéarmach agat i leith sochair a fháil ón Scéim ag do ghnáthaois pinsin. Tugtar Sochar larchurtha air sin.

## Scéim Pinsean Sochair Shainithe

Is cineál de Scéim Pinsean Sochair Shainithe í an Scéim Aonair. Ní infheistítear do ranníocaíochtaí sa stocmhargadh. Tá luach do shochar tráth do scoir bunaithe ar chéatadán d'íocaíochta inphinsin ar feadh fhad iomlán go bhfuil tú mar chomhalta den Scéim.

## Ranníocaíochtaí Fostaithe

Ní mór do gach comhalta ranníocaíochtaí a dhéanamh i leith a gcuid sochar faoin Scéim. Is é do chúram a chinntiú go bhfuil an fhaisnéis a chuireann tú ar fáil do d'fhostóir cruinn ós rud é go ndéanann d'fhostóir do ranníocaíochtaí a ríomh agus a bhaint in aghaidh gach tréimhse íocaíochta. Más rud é go bhfuil do ranníocaíochtaí á ríomh go míchuinn dar leat, ba chóir duit teagmháil a dhéanamh le do Riarthóir Pinsin a luaithe agus is féidir.

## Státhiste

Seo tagairt don Roinn Airgeadais atá freagrach as cúrsaí airgeadais an Stáit. Cuirfidh an Státhiste maoiniú ar fáil do d'fhostóir le costais do scoir a chomhlíonadh tráth do scoir.

## Coibhéis Lánaimseartha (FTE) nó Céatadán Patrún Oibre

Is ríomh céatadánach é seo, rud ina gcuirtear an patrún oibre nó an tuarastal atá ag comhalta páirtaimseartha i gcomparáid leo sin atá ag comhghleacaí lánaimseartha. Tá FTE de 100% nó 1.00 ag oibrí lánaimseartha. I gcás oibrí páirtaimseartha a oibríonn leath na n-uaireanta agus a oibríonn comhghleacaí lánaimseartha, bheadh patrún oibre FTE de 50% nó de 0.50 mar choibhéis lánaimseartha aige.

Más rud é go n-oibríonn tú FTE de 50% nó 0.50 agus go dtuillfeann tú €20,000 in aghaidh na bliana, is é €40,000 an tuarastal coibhéise lánaimseartha FTE de 100% nó 1.00 a gheofa.

## Oll-luach Saothair Inphinsin

Is ionann seo agus do bhunphá chomh maith le haon liúntais ceadaithe a mheastar a bheith ina liúntais inphinsin ag d'fhostóir. Íocann tú ranníocaíochtaí pinsin ar do phá inphinsin uile gach uair a n-íoctar thú mar chomhalta den scéim. Má fhaigheann tú liúntas mar chuid de do phá, dearbhaíonn do chonradh

fostaíochta de ghnáth má tá do liúntas ina liúntas inphinsin nó d'fhéadfá ceist a chur ar d'fhostóir.

## Ráiteas Deiridh

Is doiciméad pinsin é seo, rud ba cheart duit a fháil ó d'fhostóir laistigh de 6 mhí ó chríochnú d'fhostaíochta inphinsin, seachas i gcás scoir. Soláthrófar faisnéis faoi na nithe seo a leanas ann:

- ▶ Méid iomlán na ranníocaíochtaí pinsin a d'íoc tú isteach sa Scéim leis an bhfostóir sa bhliain a chríochnaigh d'fhostaíocht;
- ▶ Méid iomlán na sochar scoir a thuill tú faoin Scéim leis an bhfostóir sa bhliain a chríochnaigh d'fhostaíocht.
- ▶ Méid iomlán na sochar scoir atá fabhráithe agat sa scéim le d'fhostóir le blianta roimhe sin.

## Luach Saothair Inphinsin Glan

Is ionann seo agus d'oll-tuilleamh inphinsin móide dhá oiread an luach den Pinsean Stáit Ranníocach nó den fhritháireamh PSR mar a thugtar air freisin, i dtréimhse íocaíochta. Chun críocha na Scéime pinsin seo, más rud é go n-oibríonn tú go páirtaimseartha, úsáidtear d'oll-luach saothair inphinsin lán-aimseartha le do thuilleamh inphinsin glan a ríomh.

## Gnáthaois Scoir

Is ionann do ghnáthaois scoir faoin Scéim seo agus an aois inár féidir Pinsean Stáit Ranníocach a éileamh ón Roinn Gnóthaí Fostaíochta agus Coimirce Sóisialaí. Is é an bealach is simplí le do ghnáthaois scoir a oibriú amach faoin Scéim ná úsáid a bhaint as do Dháta Breithe:



Féadfaidh tú a chinneadh gan éirí as agus gan do shochair a rochtain ag do ghnáthaois scoir agus féadfaidh tú leanúint ag obair go dtí go mbainfidh tú 70 bliain amach, chomh fada agus a cheadaíonn téarmaí agus coinníollacha d'fhostaíochta thú. Má dhéanann tú amhlaidh, leanfaidh tú le sochair scoir a thuilleamh.

### **Minicíocht Tréimhse Íoca**

Is ionann seo agus a mhinice agus a íoctar thú mar fhostaí. D'fhéadfaí a bheith íoctha go míosúil (ina bhfuil 12 tréimhse íoca i ngach bliain féilire), gach coicís (ina bhfuil 26.09 tréimhse íoca i ngach bliain féilire) nó go seachtainiúil (ina bhfuil 52.18 tréimhse íoca i ngach bliain féilire). Tá minicíocht do thréimhse íoca ag brath ar an méid Pinsean Stáit Ranníocach (PSR) fritháirithe atá le bheith curtha i bhfeidhm ar do Oll-luach Saothair Inphinsin achan uair a íoctar thú.

### **Aois Pinsin**

Féach *Gnáthaois Scoir*

### **Sochair Choinnithe**

Féach *Sochair Iarchurtha*

### **Méideanna is Inchurtha**

Is iad seo na méideanna airgid a chuir tú le chéile le himeacht ama mar chomhalta den Scéim. Gach uair a íoctar thú, déanann tú ranníocaíocht don Scéim agus saothraíonn tú méideanna le haghaidh do chnapshuime scoir agus do phinsin scoir. Is é iomlán na méideanna sin, agus roinnt coigeartaithe le haghaidh méaduithe ar bhoilsciú, a chinneann na sochair scoir a gheobhaidh tú.

### **Aisíocaíocht Ranníocaíochtaí**

Más rud é go ndearna tú ranníocaíochtaí pinsin le níos lú ná 24 mí ar an iomlán agus go bhfuil deireadh ag teacht le d'fhostaíocht, d'fhéadfaí iarratas a dhéanamh chuig d'fhostóir chun aisíocaíocht na ranníocaíochtaí pinsin a d'íoc tú isteach sa Scéim (lúide cáin) a fháil i gcás nach bhfuil tú ag dul i mbun fostaíocht inphinsin áit eile sa tSeirbhís Phoiblí

Má fhaigheann tú aisíoc ar do ranníocaíochtaí pinsin, ní bheidh tú i dteideal sochar ar bith a fháil sa todhchaí faoin Scéim.

Má bhaineann tú leas as aisíocaíocht, áfach, agus má fhilleann tú ar an Scéim laistigh de 24 mhí ón dáta a d'fhág tú, féadfaidh tú iarratas a dhéanamh chun ranníocaíochtaí a rinneadh leat roimhe sin, móide ús, a aisíoc. Ciallaíonn sé sin go "n-athstóráiltear" na méideanna is inchurtha a shaothraigh tú sa phost roimhe agus go gcuirtear san áireamh iad le haghaidh do shochar scoir.

### **Údarás Iomchuí**

Tá feidhm ag téarmaí na Scéime Aonair maidir le níos mó ná 350 fostóir Seirbhíse Poiblí. Tugtar Údarás Iomchuí ar gach ceann de na fostóirí sin. Is ionann d'fhostóir Seirbhíse Poiblí agus d'Údarás Iomchuí. Tá gach Údarás Iomchuí freagrach as an Scéim a riar dá fhostaithe. Tá d'fhostóir freagrach as do ranníocaíochtaí pinsin a bhailiú, de ghnáth déantar é seo ach asbhaintí leanúnacha a bhaint as do phá, as na sochair a thuill tú faoin Scéim le linn d'fhostaíochta a ríomh, as ráitis phinsin a eisiúint chugat agus, ar deireadh, as do shochair a íoc nuair a rachaidh tú ar scor nó má fhaigheann tú bás.

### **An Scéim Pinsean Seirbhíse Poiblí Aonair**

Is féidir an 'Scéim Aonair', 'Scéim Aonair Pinsin' nó 'an Scéim' a thabhairt ar an Scéim Pinsean Seirbhíse Poiblí Aonair ar fud na bileoige seo.

### **Tréimhse Dhílseacháin**

Is é seo an fad íosta ama nach mór go raibh tú ag íoc isteach sa Scéim go dtí go mbeidh tú i dteideal teidlíocht i leith sochair scoir a fháil sa todhchaí nó go dtí go bhféadfar *Sochar Iarchurtha* a dheonú duit. Is é 24 mhí an Tréimhse Dhílseacháin faoin Scéim Aonair.

### **% Patrún Oibre**

Féach *Coibhéis Lánaimseartha (FTE)*





## Ballraíocht na Scéime

### An comhalta de chuid na scéime mé?

Cuireadh tús leis an Scéim Pinsean Seirbhíse Poiblí Aonair ar an 1 Eanáir 2013. Má ghlac tú ballraíocht sa tSeirbhís Phoiblí den chéad uair ar an 1 Eanáir 2013 nó ina dhiaidh agus má tú ag obair i bpost inphinsin, is í seo an Scéim Pinsin a bhaineann leat go ginearálta.

Baineann an Scéim seo leat freisin más iar-stát seirbhísigh inphinsin thú a fhilleann ar an Stát Seirbhís chuig post inphinsin, ar an 1ú Eanáir 2013 nó ina dhiaidh agus más rud é go raibh briseadh níos mó ná 26 seachtain as a chéile agat idir poist na seirbhíse poiblí.

Ní chuirtear an riail seo i bhfeidhm más rud é go raibh tú i do chomhalta de scéim pinsin na Seirbhíse Poiblí a bhí ann roimh 2013 agus má bhain tú leas, ina dhiaidh sin, as tréimhse faofa saoire gan phá, mar shampla, sos gairme. Ciallaíonn sé sin go leanfá de bheith i do chomhalta de Scéim Pinsin na Seirbhíse

Poiblí a bhí ann roimhe ar theacht ar ais chuig an bpost duit ón tréimhse faofa saoire gan phá.

Mura bhfuil tú cinnte cé acu an comhalta de chuid na Scéime Pinsin Aonair thú, d'fhéadfadh an t-eolas a bheith ar do dhuillín pá nó luaite ar do Chonradh Fostaíochta. Is féidir go mbeidh d'fhostóir ábalta an t-eolas seo a dhearbhú leat mura bhfuil tú cinnte fós.

### An féidir diúltú don Scéim?

Ní féidir. Is coinníoll fostaíochta í go ginearálta gur gá d'fhostaithe na seirbhíse poiblí a cheaptar chuig poist inphinsin agus a chomhlíonann an critéir thuasluaite, agus atá faoi 70 mbliana d'aois, ar theacht isteach chuig fostaíocht inphinsin dóibh, clárú leis an Scéim Pinsean Seirbhíse Poiblí Aonair.



## Do ranníocaíochtaí chuig an Scéim

### Cá mhéad a íocaim?

Ní mór duit íocaíochtaí a dhéanamh le haghaidh do shochar faoin Scéim. Tá dhá chuid i gceist le do ranníocaíochtaí:



Tá do ranníocaíochtaí a dhéanfar in gach tréimhse íoca ag brath ar luach do thuilleamh inphinsin a ghnóthaigh tú agus do chéatadán patrún oibre.

#### Cuimsíonn do ranníocaíocht na gnéithe seo a leanas

**Cuid A:** 3% de **d'oll-luach saothair inphinsin** lán-aimseartha x do % patrún oibre



**Cuid B:** 3.5% de do **luach Saothair Inphinsin glan** lán-aimseartha x do % patrún oibre

Is ionann **oll-luach saothair inphinsin** agus do phá coibhéiseach inphinsin lán-aimseartha móide líuntais inphinsin faofa ar bith.

Is ionann **luach Saothair Inphinsin glan** agus **d'oll-luach saothair inphinsin** lúide dhá oiread an luach den Phinsean Stáit Ranníocach (PSR) do dhuine fásta aonair gan chleithiúnaithe.

Ón 10ú Márta 2017 ar aghaidh, is é an ráta seachtainiúil PSR ná €238.30. Is féidir teacht ar rátaí reatha PSR ar [www.welfare.ie](http://www.welfare.ie).



**Tabhair do d'aire** Úsáidtear tuilleamh do chomhalta lánaimseartha ar dtús le ranníocaíochtaí do Scéime a ríomh, fiú má oibríonn tú go páirtaimseartha. Má oibríonn tú go páirtaimseartha, ríomhtar ranníocaíochtaí ar dtús amhail is gur oibrí lánaimseartha thú agus ansin laghdaítear iad de réir % do phatrún oibre.



## Roinnt samplaí maidir leis an tslí a ríomhtar ranníocaíochtaí

Tiocfaidh tú ar roinnt samplaí réitithe ar na leathanaigh seo a leanas chun cuidiú leat tuiscint níos fearr a bheith agat ar an tslí a ríomhtar do ranníocaíochtaí.

Sula dtugtar aird ar na samplaí sin, ba cheart duit athbhreithniú a dhéanamh ar an eolas thíos ionas go mbeidh tuiscint níos fearr agat ar gach chéim atá i gceist:

### Céim 1 - D'oll-luach saothair inphinsin a ríomh

**Oll-luach saothair inphinsin** = Do bhunphá móide aon liúntais faofa a cheaptar a bheith ina liúntais inphinsin ag d'fhostóir.



#### Tabhair do d'aire

Úsáidtear tuilleamh do chomhalta lánaimseartha ar dtús le ranníocaíochtaí do Scéime a ríomh, fiú má oibríonn tú go páirtaimseartha.

Más comhalta páirtaimseartha thú, is é an bealach is fusa leis an oll-luach saothair inphinsin a ríomh dá mbeifeá ag obair go lánaimseartha ná:

- Do luach saothair inphinsin páirtaimseartha iarbhír a thógáil
- Figiúir a a roinnt ar do % patrún oibre

### Céim 3 - Do luach saothair inphinsin glan a ríomh

Is féidir seo a dhéanamh ach na céimeanna seo a leanas a leanúint:

- Tóg an oll-luach saothair inphinsin ó Chéim
- Bain an fritháireamh PSR a bhaineann le do mhinicíocht íoca ó Chéim
- Iolraigh an toradh seo faoi do % patrún oibre



**Tábhachtach: Sa chéim seo, más luach diúltach a bain ar shiúl b, úsáid a náid**

### Céim 2 - an fritháireamh ar Phinsean Stáit Ranníocach (PSR) atá i bhfeidhm a shocrú

Cuirtear dhá oiread luach an PSR san áireamh agus roinnt de do ranníocaíochtaí Scéime á ríomh. Beidh méid fritháirimh PSR éagsúla ann, ag brath ar cé chomh minic agus a íoctar thú (go seachtainiúil, go coicisiúil nó go míosúil). Baintear an méid fritháirimh PSR ó d'oll-luach saothair inphinsin sula ríomhtar do ranníocaíochtaí.

#### Fritháireamh PSR ag brath ar mhinicíocht do thréimhse íoca

(bunaithe ar ráta Pinsean Stáit Ranníocach Mhárta 2017 de €238.30 in aghaidh na seachtaine)

Má íoctar <b>go míosúil:</b>	€2,072.42
in aghaidh na míosa	
Má íoctar <b>go coicisiúil:</b>	€953.20
in aghaidh na coicíse	
Má íoctar <b>go seachtainiúil:</b>	€476.60
in aghaidh na seachtaine	

### Céim 4 - Cuir do fhreagraí i bhfeidhm de réir foirmle ríomha ranníocaíochta:

**Cuid A: 3%** de d'oll-luach saothair inphinsin lán-aimseartha x do % patrún oibre



**Cuid B: 3.5%** de do luach Saothair Inphinsin glan lán-aimseartha x do % patrún oibre

Leanann roinnt samplaí réitithe do **chomhalta lánaimseartha (Sampla A1)** agus do **chomhalta páirtaimseartha (Sampla B1)**.



**Tabhair do d'aire** Go gcuirtear na foirmlí agus na céimeanna céanna i bhfeidhm do gach ceann de na samplaí seo.





### Sampla A1 - Comhalta lánaimseartha

Tá oll-luach saothair inphinsin bhliantúil ag Tom de €48,000. Tá sé ag obair go lánaimseartha, rud a chiallaíonn gurb ionann a % patrún oibre agus 100%

Mar a léirítear ag **Céim** ar leathanach 11, is é seo an chéad chuid den ríomh:

Socraigh cad é an oll-luach saothair inphinsin lánaimseartha a mbeadh ann

Is é **€48,000 in aghaidh na bliana** an oll-luach saothair inphinsin lánaimseartha

#### Má íoctar Tom go míosúil:

**Céim 1** Tá an figiúr bliantúil de €48,000 thuasluaite ÷ ar 12 mí: €4,000 in aghaidh na míosa

**Céim 2** Mar a íoctar go míosúil, ó leathanach 11, is é an fritháireamh PSR míosúil ná €2,072.42

**Céim 3** Luach saothair inphinsin ghlan in aghaidh na míosa (1-2):

€4,000 -€2,072.42 = €1,927.58 in aghaidh na míosa

**Céim 4** Cuir freagraí i bhfeidhm a bhaineann de réir foirmlí ríomha rannócacha ar leathanach 11:

**Cuid A:**  $3\% \times €4,000.00 \times 100\% = € 120.00$   
móide

**Cuid B:**  $3.5\% \times €1,927.58 \times 100\% = € 67.47$

Mór-rannócaíochtaí in aghaidh na míosa = **€187.47**



#### Má íoctar Tom go coicísíúil:

**Céim 1** Tá an figiúr bliantúil de €48,000 thuas ÷ ar 26.09: €1,839.79 in aghaidh na coicíse

**Céim 2** Mar a íoctar go coicísíúil, ó leathanach 11, is é an fritháireamh PSR coicísíúil ná €953.20

**Céim 3** Luach saothair inphinsin ghlan in aghaidh na coicíse (1-2):

€1,839.79 -€953.20 = €886.59 in aghaidh na coicíse

**Céim 4** Cuir freagraí i bhfeidhm de réir foirmlí ríomha rannócacha ar leathanach 11:

**Cuid A:**  $3\% \times €1,839.79 \times 100\% = € 55.19$   
móide

**Cuid B:**  $3.5\% \times €886.59 \times 100\% = € 31.03$

Mór-rannócaíochtaí in aghaidh na coicíse = **€86.22**

#### Má íoctar Tom go seachtainiúil:

**Céim 1** Tá an figiúr bliantúil de €48,000 thuas ÷ ar 52.18: €919.89 in aghaidh na seachtaine

**Céim 2** Mar a íoctar go seachtainiúil, ó leathanach 11, is é an fritháireamh PSR seachtainiúil ná €476.60

**Céim 3** Luach saothair inphinsin ghlan in aghaidh na seachtaine (1-2):

€919.89 -€476.60 = €443.29 in aghaidh na seachtaine

**Céim 4** Cuir freagraí i bhfeidhm de réir foirmlí ríomha rannócacha ar leathanach 11:

**Cuid A:**  $3\% \times €919.89 \times 100\% = € 27.60$   
móide

**Cuid B:**  $3.5\% \times €443.29 \times 100\% = € 15.52$

Mór-rannócaíochtaí in aghaidh na seachtaine = **€43.12**

### Sampla B1 - Comhalta páirtaimseartha ag obair 60% d' uaireanta lánaimseartha

Tá tuilleamh iarbhair €28,800 de oll-luach saothair inphinsin gach bliain ag Sarah. Tá sí ag obair go páirtaimseartha trí lá iomlán in aghaidh na seachtaine, ciallaíonn sé sin go bhfuil Sarah ag obair **60%** d'uaireanta a comhghleacaí agus léiríonn a tuilleamh é seo.

Mar a tugadh faoi deara ag **Céim 1** ar leathanach 11, mar go bhfuil Sarah ina ball páirtaimseartha, is gá a *holl-luach saothair inphinsin lánaimseartha* coibhéiseach a ríomh ar dtús:

Socraigh cad é an oll-luach saothair inphinsin lánaimseartha a mbeadh ann

**a.** Oll-luach saothair iarbhair páirtaimseartha in aghaidh na bliana: €28,800

**b.** % Patrún Oibre: 60%

Mar sin de, tá an *oll-luach saothair inphinsin*:

**a ÷ b:** €28,800 ÷ 60% = **€48,000 in aghaidh na bliana**

#### Má íoctar Sarah go míosúil:

**Céim 1** Tá an figiúr bliantúil de €48,000 thuasluaite ÷ ar 12 mí: €4,000 in aghaidh na míosa

**Céim 2** Mar a íoctar go míosúil, ó leathanach 11, is é an fritháireamh PSR míosúil ná €2,072.42

**Céim 3** Luach saothair inphinsin ghlan in aghaidh na míosa (1-2):

€4,000 - €2,072.42 = €1,927.58 in aghaidh na míosa

**Céim 4** Cuir freagraí i bhfeidhm de réir foirmlí ríomha ranníocacha ar leathanach 11:

**Cuid A:** 3% x €4,000.00 x 60% = € 72.00 móide

**Cuid B:** 3.5% x €1,927.58 x 60% = € 40.48

Mór-ranníocaíochtaí in aghaidh na míosa = **€112.48**

#### Má íoctar Sarah go coicísíúil:

**Céim 1** Tá an figiúr bliantúil de €48,000 thuas ÷ ar 26.09: €1,839.79 in aghaidh na coicíse

**Céim 2** Mar a íoctar go coicísíúil, ó leathanach 11, is é an fritháireamh PSR coicísíúil ná €953.20

**Céim 3** Luach saothair inphinsin ghlan in aghaidh na coicíse (1-2):

€1,839.79 - €953.20 = €886.59 in aghaidh na coicíse

**Céim 4** Cuir freagraí i bhfeidhm de réir foirmlí ríomha ranníocacha ar leathanach 11:

**Cuid A:** 3% x €1,839.79 x 60% = € 33.12 móide

**Cuid B:** 3.5% x €886.59 x 60% = € 18.62

Mór-ranníocaíochtaí in aghaidh na coicíse = **€51.74**

#### Má íoctar Sarah go seachtainiúil:

**Céim 1** Tá an figiúr bliantúil de €48,000 thuas ÷ ar 52.18: €919.89 in aghaidh na seachtaine

**Céim 2** Mar a íoctar go seachtainiúil, ó leathanach 11, is é an fritháireamh PSR seachtainiúil ná €476.60

**Céim 3** Luach saothair inphinsin ghlan in aghaidh na seachtaine (1-2):

€919.89 - €476.60 = €443.29 in aghaidh na seachtaine

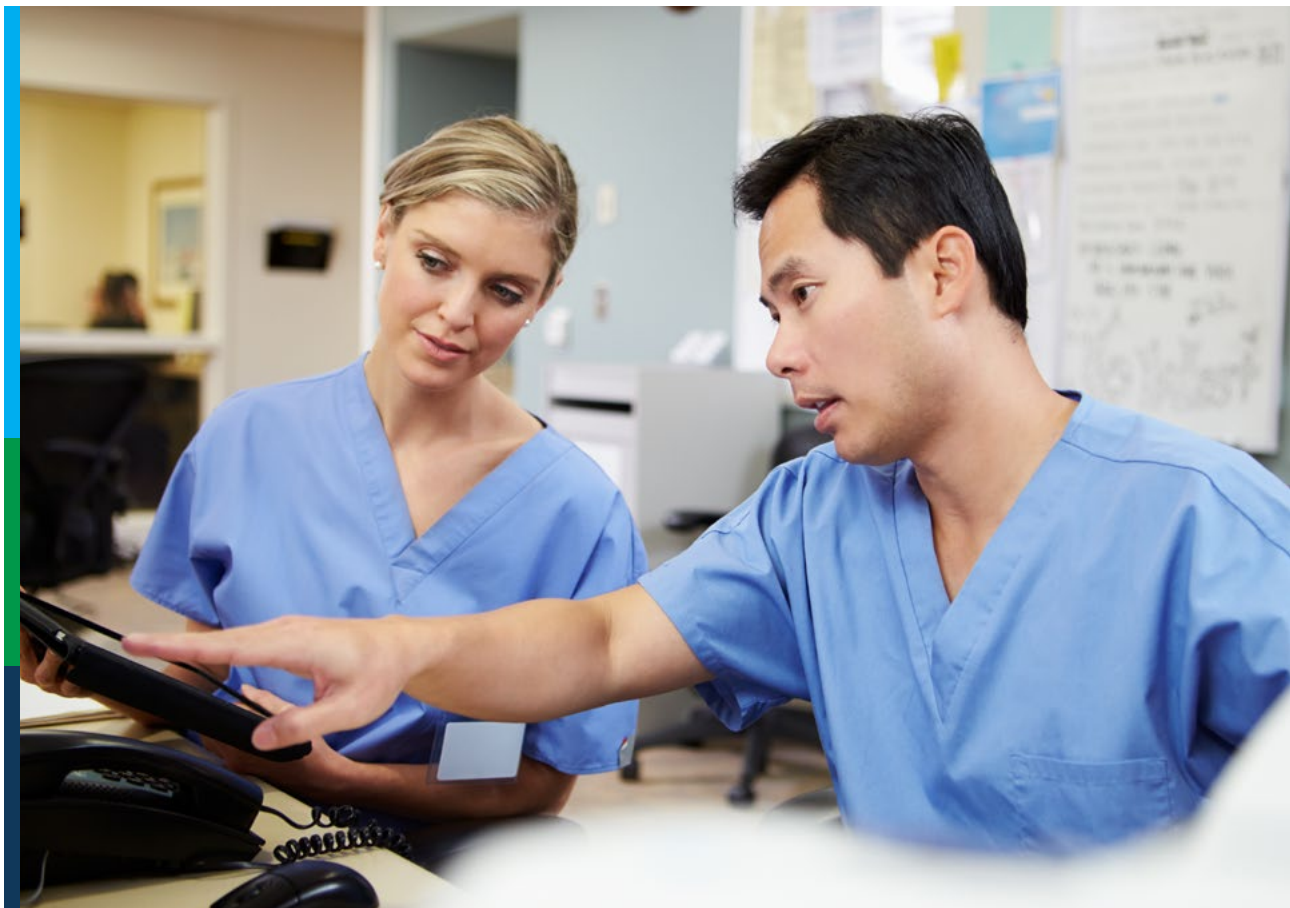
**Céim 4** Cuir freagraí i bhfeidhm de réir foirmlí ríomha ranníocacha ar leathanach 11:

**Cuid A:** 3% x €919.89 x 60% = € 16.56 móide

**Cuid B:** 3.5% x €443.29 x 60% = € 9.31

Mór-ranníocaíochtaí in aghaidh na seachtaine = **€25.87**





### **An bhfaighim faoiseamh cánach ar mo ranníocaíochtaí?**

Baineann d'fhostóir do ranníocaíochtaí go huathoibríoch gach uair a n-íoctar thú. Tugtar faoiseamh cánach ar do ranníocaíochtaí ag an bhfoinse. Ciallaíonn sé sin go laghdaítear do phá comhlán ag do ranníocaíochtaí sula gcuirtear ÍMAT (íoc mar a thuillir) i bhfeidhm. Ní gá duit éileamh ar leith a dhéanamh ar na Coimisinéirí Ioncaim d'fhaoiseamh cánach.

### **Cad é a tharlaíonn do mo ranníocaíochtaí pinsin?**

Bailíonn d'fhostóir do ranníocaíochtaí gach tréimhse íoca agus íoctar don státchiste iad. Cuirfidh an státchiste airgead ar fáil do d'fhostóir le freastal ar chostas aon liúntais iníoctha nuair a théann tú ar scor nó ag am do bháis.

Ní infheistítear do ranníocaíochtaí i gcomhlacht árachais agus níl polasaí árachais ar leith agat i d'ainm.

### **An ndéanann m' fhostóir ranníocaíocht le haghaidh na scéime?**

Cé nach gcaithfidh d'fhostóir ranníocaíocht a dhéanamh le haghaidh do bhallraíochta sa Scéim, d'fhéadfadh go ndéanfadh sé ranníocaíochtaí i gcásanna áirithe. Ní athraíonn Leibhéal ranníocaíochta d'fhostóra, más ann, an bealach a ríomhtar do liúntais faoin scéim. Ní fhabhraíonn tú liúntais bhreise má dhéanann d'fhostóir ranníocaíochtaí le haghaidh na Scéime.

### **An féidir liom ranníocaíochtaí breise a dhéanamh?**

Níl an rogha chun liúntais bhreise scoir a cheannach laistigh den Scéim Aonair ar fáil faoi láthair. Mar sin féin, ag brath ar do chás, d'fhéadfadh go mbeifeá ábalta ranníocaíochtaí breise deonacha a dhéanamh le haghaidh socrúithe pinsin eile atá ceadaithe ag na Coimisinéirí Ioncaim (e.g. Cuntas Coigiltis Scoir Pearsanta AVC nó Scéim AVC atá cleamhnaithe le ceardchumann) más mian leat do liúntais scoir a mhéadú go neamhspleách lasmuigh den Scéim Aonair.

Ba chóir comhairle airgeadais a lorg go neamhspleách cionn is nach féidir le d'fhostóir comhairle airgeadais a thabhairt duit.

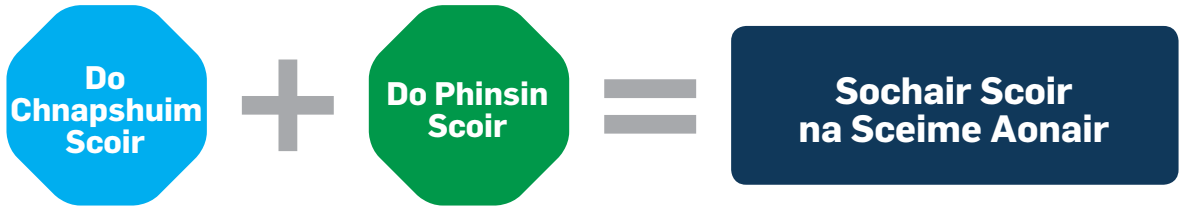


# Sochair ón Scéim

## Cén bealach ar féidir sochair a fhabhrú faoin Scéim?

Tá tú i dteideal sochar scoir faoin Scéim má tá an tréimhse dhílseacháin 24 mí curtha i gcrích agat. Féach leathanach 28 le haghaidh tuilleadh eolais maidir leis an tréimhse dhílseacháin.

Fabhraíonn tú dhá shaghas de mhéideanna inghairthe gach uair a n-íoctar thú agus tú i do chomhalta den Scéim. I ngach tréimhse íoca, fabhraíonn tú méideanna inghairthe le haghaidh do sochar cnapshuime scoir agus méid le haghaidh do sochair pinsin scoir ar leithligh.



Tá na liúntais iníoctha faoin Scéim Phinsin Aonair ar leithligh, agus chomh maith leis sin, le haghaidh aon teidlíochta a d'fhéadfadh a bheith agat don Phinsean Stáit Ranníocach atá iníoctha ag an Roinn Gnóthaí Fostaíochta agus Coimirce Sóisialaí (Féach leathanach 32).

## Cad é mar a ríomhtar do shochair?

Gach uair a n-íoctar thú, fabhraítear dhá shochar (ar a dtugtar méideanna inghairthe):

### Do Shochar Chnapshuime

$3.75\% \times$  d'oll-luach saothair inphinsin lán-aimseartha  $\times$  do % patrún oibre

### Do Shochar Phinsin

Tairseach PSR =  $3.74 \times$  ráta PSR reatha  $\times$  minicíocht íoca

$0.58\% \times$  d'oll-luach saothair inphinsin lán-aimseartha suas go dtí an Tairseach PSR  $\times$  do % patrún oibre

**móide** (más infheidhme)

$1.25\% \times$  d'oll-luach saothair inphinsin lán-aimseartha os cionn na tairsí PSR  $\times$  do % patrún oibre

Ba chóir duit athbhreithniú a dhéanamh ar an eolas ar an gcéad leathanach eile go mbeidh tuiscint níos fearr agat ar gach céim a bhaineann leis na ríomhanna.





### Céim 1 - Ríomh d'oll-luach saothair inphinsin lán-aimseartha



**Tabhair do d'aire** Úsáidtear tuilleamh do chomhalta lánaimseartha ar dtús le ranníocaíochtaí do Scéime a ríomh, fiú má oibríonn tú go páirtaimseartha.

Más comhalta páirtaimseartha thú, is é an bealach is fusa leis an oll-luach saothair inphinsin a ríomh dá mbeifeá ag obair go lánaimseartha ná:

- A. Do luach saothair inphinsin páirtaimseartha iarbhír a thógáil
- b. Figiúir a a roinnt ar do % patrún oibre

### Céim 2 -Socraigh an 3.74 x Tairseach PSR a bhaineann

Ag brath ar mhnicíocht do thréimhse íoca (íochta go míosúil, go coicísiúil nó go seachtainiúil), beidh 3.74 x Tairseach PSR difriúil agat a bhaineann.

3.74 x Tairseach PSR ag brath ar mhnicíocht do thréimhse íoca

(bunaithe ar ráta Pinsean Stáit Ranníocach Mhárta 2017 de €238.30 in aghaidh na seachtaine)

Má íoctar **go míosúil**: €3,875.41 in aghaidh na míosa

Má íoctar **go coicísiúil**: €1,782.48 in aghaidh na coicse

Má íoctar **go seachtainiúil**: € 891.24 in aghaidh na seachtaine

### Céim 3 - Ríomh cá mhéad, más ann, de d'oll-luach saothair inphinsin ríofa i gCéim atá níos mó ná an 3.74 x Tairseach PSR a bhaineann

Is féidir seo a dhéanamh ach na céimeanna seo a leanas a leanúint:

- a. D'oll-luach saothair inphinsin a thógáil ó Céim
- b. Dealraigh an 3.74 x luach Tairsí PSR a bhaineann le do mhnicíochta íoca ó chéim



**Tábhachtach: Sa chéim seo, más luach diúltach a bain ar shiúl b, úsáid a náid**

### Céim 4 - Cuir d'fhreagraí i bhfeidhm de réir foirmlí ríomha sochair:

#### Do Shochair Chnapshuim

3.75% **x** d'oll-luach saothair inphinsin lán-aimseartha **x** do % patrún oibre

#### Do Shochair Phinsin

0.58% **x** d'oll-luach saothair inphinsin lán-aimseartha suas go dtí an Tairseach PSR **x** do % patrún oibre

**móide** (más infheidhme)

1.25% **x** d'oll-luach saothair inphinsin lán-aimseartha *os cionn* na tairsí PSR **x** do % patrún oibre

Ar na leathanaigh seo a leanas, gheobhaidh tú samplaí déanta roimh ré le tuiscint níos fearr a thabhairt ar an mbealach a ndéantar na sochair a ríomh.



### Sampla A2 - Comhalta lánaimseartha

Tá oll-luach saothair inphinsin bliantúil ag Tom de €48,000. Tá sé ag obair go lánaimseartha, rud a chiallaíonn gurb ionann a % patrún oibre agus 100%

Mar a léirítear ag **Céim 1** ar leathanach 17, is é seo an chéad chuid den ríomh:

Socraigh cad é an oll-luach saothair inphinsin lánaimseartha a mbeadh ann

Is é **€48,000 in aghaidh na bliana** an oll-luach saothair inphinsin lánaimseartha

#### Má foctar Tom go míosúil:

**Céim 1** Tá an figiúr bliantúil de €48,000 thuasluaite ÷ ar 12 mí: €4,000 in aghaidh na míosa

**Céim 2** mar go n-foctar go míosúil, ó leathanach 17, tá an 3.74 × Tairseach PSR €3,875.41

**Céim 3** Oll-luach saothair inphinsin lánaimseartha os cionn na tairsí CSP x4(1-2):

$$€4,000 - €3,875.41 = €124.59$$

**Céim 4** Cuir na freagraí i bhfeidhm de réir foirmlí ríomha ar leathanach 22:

#### Sochar Cnapshuime fabhraithe gach mí

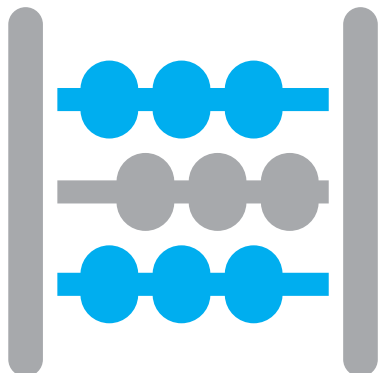
$$3.75\% \times €4,000 \times 100\% = €150.00$$

#### Sochar pinsin fabhraithe gach mí

$$0.58\% \times €3,875.41 \times 100\% = €22.48$$

$$1.25\% \times €124.59 \times 100\% = €1.56$$

$$\text{Sochar Pinsin Iomlán} = \mathbf{€24.04}$$



#### Má foctar Tom go coicísúil:

**Céim 1** Tá an figiúr bliantúil de €48,000 thuasluaite ÷ by 26.09: €1,839.79 in aghaidh na coicíse

**Céim 2** Mar go n-foctar in aghaidh na coicíse, ó leathanach 17, tá an 3.74 × CSP Tairseach €1,782.48

**Céim 3** Oll-luach saothair inphinsin lánaimseartha os cionn na tairsí CSP x 3.74(1-2):

$$€1,839.79 - €1,782.48 = €57.31$$

**Céim 4** Cuir na freagraí i bhfeidhm de réir foirmlí ríomha ar leathanach 22:

#### Sochar Cnapshuime fabhraithe gach mí

$$3.75\% \times €1,839.79 \times 100\% = €68.99$$

#### Sochar Cnapshuime fabhraithe gach coicís

$$0.58\% \times €1,782.48 \times 100\% = €10.34$$

plus

$$1.25\% \times €57.31 \times 100\% = €0.72$$

$$\text{Total Pension Benefit} = \mathbf{€11.06}$$

#### Má foctar Tom go seachtainiúil:

**Céim 1** Tá an figiúr bliantúil de €48,000 is ÷ by 52.18: €919.89 in aghaidh na seachtaine

**Céim 2** Mar go n-foctar in aghaidh na seachtaine, ó leathanach 17, tá an 3.74 × CSP Tairseach €891.24

**Céim 3** Oll-luach saothair inphinsin lánaimseartha os cionn na tairsí CSP x 3.74(1-2):

$$€919.89 - €891.24 = €28.65$$

**Céim 4** Cuir na freagraí i bhfeidhm de réir foirmlí ríomha ar leathanach 17:

#### Sochar Cnapshuime fabhraithe gach seachtain

$$3.75\% \times €919.89 \times 100\% = €34.50$$

#### Sochar Cnapshuime fabhraithe gach seachtain

$$0.58\% \times €891.24 \times 100\% = €5.17$$

plus

$$1.25\% \times €28.65 \times 100\% = €0.36$$

$$\text{Total Pension Benefit} = \mathbf{€5.53}$$



### Sampla B2 - Comhalta páirtaimseartha ag obair 60% d' uaireanta lánaimseartha

Tá tuilleamh iarbhrí €28,800 oll-luach saothair inphinsin gach bliain ag Sarah. Tá sí ag obair go páirtaimseartha trí lá iomlán in aghaidh na seachtaine, ciallaíonn sé seo go bhfuil Sarah ag obair **60%** d'uaireanta a comhghleacaí agus léiríonn a tuilleamh é seo.

Mar a tugadh faoi deara ag **Céim 1** ar leathanach 17, mar go bhfuil Sarah ina ball páirtaimseartha, is gá a *holl-luach saothair inphinsin lánaimseartha* coibhéiseach a ríomh ar dtús:

Socraigh cad é an oll-luach saothair inphinsin lánaimseartha a mbeadh ann

**a.** Oll-luach saothair iarbhrí páirtaimseartha in aghaidh na bliana: €28,800

**b.** % Patrún Oibre: 60%

Dá bhrí sin, full-time *gross pensionable remuneration* is:

**a ÷ b:** €28,800 ÷ 60% = **€48,000 sa bhliain**

#### Má íoctar Sarah in aghaidh na coicíse:

**Céim 1** Tá an figiúr bliantúil de €48,000 is ÷ by 26.09: €1,839.79 in aghaidh na coicíse

**Céim 2** Mar go n-íoctar in aghaidh na coicíse, ó leathanach 17, tá an  $3.74 \times$  CSP Tairseach €1,782.48

**Céim 3** Oll-luach saothair inphinsin lánaimseartha os cionn na tairsí CSP x 3.74(1-2):  
€1,839.79 - €1,782.48 = €57.31

**Céim 4** Cuir na freagraí i bhfeidhm de réir foirmlí ríomha ar leathanach 17:

#### Sochar Cnapshuime fabhraithe gach coicís

$3.75\% \times €1,839.79 \times 60\% =$  €41.40

#### Sochar Cnapshuime fabhraithe gach coicís

$0.58\% \times €1,782.48 \times 60\% =$  €6.20

móide

$1.25\% \times €57.31 \times 60\% =$  €0.44

Total Pension Benefit = **€6.64**

#### Má íoctar Sarah in aghaidh na míosa:

**Céim 1** Tá an figiúr bliantúil de €48,000 thuasluaite ÷ ar 12 mí: €4,000 in aghaidh na míosa

**Céim 2** Mar go n-íoctar in aghaidh na míosa, ó leathanach 17, tá an  $3.74 \times$  CSP Tairseach €3,875.41

**Céim 3** Oll-luach saothair inphinsin lánaimseartha os cionn na tairsí CSP x 3.74(1-2):  
€4,000 - €3,875.41 = €124.59

**Céim 4** Cuir na freagraí i bhfeidhm de réir foirmlí ríomha ar leathanach 17:

#### Sochar Cnapshuime fabhraithe gach mí

$3.75\% \times €4,000 \times 60\% =$  €90.00

#### Sochar pinsin fabhraithe gach mí

$0.58\% \times €3,875.41 \times 60\% =$  €13.49

móide

$1.25\% \times €124.59 \times 60\% =$  € 0.93

Liúntas Pinsin Iomlán = **€14.42**

#### Má íoctar Sarah in aghaidh na seachtaine:

**Céim 1** Tá an figiúr bliantúil de €48,000 is ÷ by 52.18: €919.89 in aghaidh na seachtaine

**Céim 2** Mar go n-íoctar in aghaidh na coicíse, ó leathanach 17, tá an  $3.74 \times$  CSP Tairseach €891.24

**Céim 3** Oll-luach saothair inphinsin lánaimseartha os cionn na tairsí CSP x 3.74(1-2):  
€919.89 - €891.24 = €28.65

**Céim 4** Cuir na freagraí i bhfeidhm de réir foirmlí ríomha ar leathanach 17:

#### Sochar Cnapshuime fabhraithe gach seachtain

$3.75\% \times €919.89 \times 60\% =$  €20.70

#### Sochar Cnapshuime fabhraithe gach seachtain

$0.58\% \times €891.24 \times 60\% =$  €3.10

móide

$1.25\% \times €28.65 \times 60\% =$  €0.21

Total Pension Benefit = **€3.31**

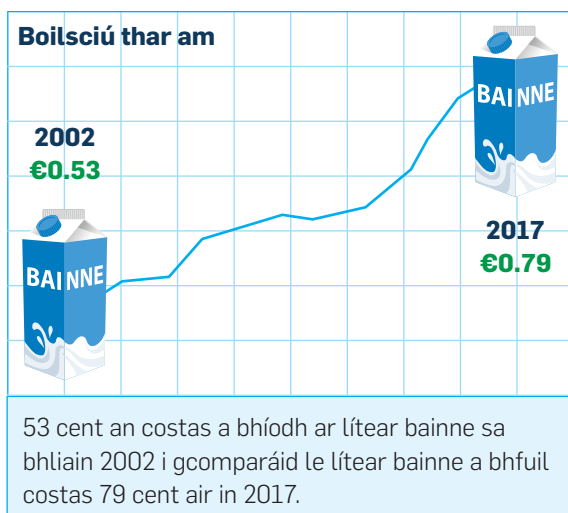




### Conas a dhéantar do shochair a athluacháil thar am?

Cuireann an scéim san áireamh go dtógann tú sochair i rith iomlán na tréimhse a bhíonn tú sa Scéim. Ligeann struchtúr na Scéime méideanna a tógadh blianta roimhe a athluacháil nó a choigeartú thar am de réir *boilscithe*, ach é a bheith ceadaithe ag an Aire Caiteachais Phoiblí agus Athchóirithe.

Is míniú simplí ar an mboilsciú an chaoi a n-athraíonn praghas earraí nó seirbhísí (amhail an costas a bhíonn ar chartán bainne, ar bhearradh gruaige, etc.) ó bhliain amháin go bliain eile. Déanann an Phríomh-Oifig Staidrimh tomhas ar an ráta bliantúil *boilscithe*.

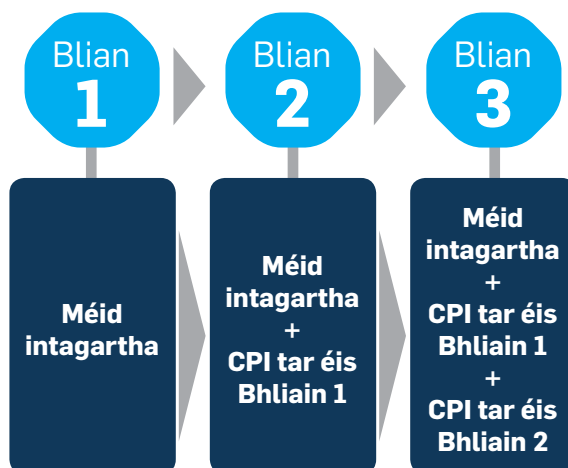


Coigeartófar do shochair chun boilsciú dearfach a chur san áireamh ach ní dhéanfar coigeartú síos má bhíonn boilsciú díúltach ann (díbhoilsciú).

Gach Eanáir, fógróidh Aire na Roinne Caiteachais Phoiblí agus Athchóirithe an ráta CPI a bhaineann leis an Scéim Shingil Pinsin don mbliain roimhe. Déanann an ráta seo comparáid idir costas earraí agus seirbhísí i mí na Nollag bliain amháin agus i mí na Nollag an chéad bhliain eile, de réir mar a thomhaisinn an CSO é.

**Is féidir teacht ar na rátaí ábhartha CPI a théann i bhfeidhm ar an Scéim seo go nuige seo sna Ciorcláin agus sa Reachtaíocht ar [www.singlepensionscheme.gov.ie](http://www.singlepensionscheme.gov.ie)**

Léirítear thíos an chaoi a ndéantar CPI a chur i bhfeidhm ar shochair faoin Scéim:



### Eiseamláir

In eiseamláir A2 ar leathanach 18, bhí Tom ag saothrú sochar cnapshuime nó méid intagartha de €150.00 in aghaidh gach míosa a íocadh é. Mura mbeadh aon athrú ar a thuilleamh nó ar a *phatrún oibre* % i rith na bliana, ag deireadh na chéad bhliana den Scéim

**Sochair Cnapshuime:** €150 gach mí x 12 = **€1,800 ag deireadh Bhliain 1**

Léiríonn an tábla thíos roinnt figiúirí *CPI* samplacha thar thréimhse 5 bliana. Is tábhachtach a lua nach bhfuil siad seo ach chun críche léiriúcháin.

Bliain	CPI
1	1.00%
2	1.50%
3	-0.10%
4	1.00%
5	2.00%

**Le haghaidh blianta a mbíonn an CPI bliantúil díúltach, glactar gur nialas an CPI i.e. níl aon laghdú ar shochair a tógadh.**

Má úsáidtear na figiúirí *CPI* ón tábla thuas, agus má bhítear ag glacadh leis gur cheadaigh an tAire Caiteachais Phoiblí & Athchóirithe CPI a bheith curtha i bhfeidhm ar mhéideanna sochair a tógadh blianta eile, is féidir a fheiceáil conas a coigeartaíodh **sochair cnapshuime Bhliain 1** Tom i mbliain 2 go 5 chun athruithe ar CPI a chur san áireamh thar am.



<b>Ag deireadh bhliain 1</b>	Bhí chnapshuim de €1,800 tógtha ag Tom. Ní dhéantar aon choigeartú ar shochair na bliana sin ina dtógtar na sochair.
<b>Ag deireadh bhliain 2</b>	1.50% an CPI le haghaidh Bhliain 2. Ag deireadh Bhliain 2, Méadaítear cnapshuim Bhliain 1 Tom faoi 1.50% i.e. €1800 + 1.50% = €1,827.00
<b>Ag deireadh bhliain 3</b>	-0.10% an CPI le haghaidh Bhliain 3. Glactar leis gur <b>0%</b> an CPI. Mar sin de, ag deireadh Bhliain 3, níl aon choigeartú ar Chnapshuim Bhliain 1 Tom agus fanann sí ag €1,827.00.
<b>Ag deireadh bhliain 4</b>	1.00% an CPI le haghaidh Bhliain 4. Ag deireadh Bhliain 4, méadaítear Cnapshuim Bhliain 1 Tom arís faoi 1.00% i.e. €1,827.00 + 1.00% = €1,845.27
<b>Ag deireadh bhliain 5</b>	2.00% an CPI le haghaidh Bhliain 5. Ag deireadh Bhliain 5, méadaítear Cnapshuim Bhliain 1 Tom arís faoi 2.00% i.e. €1,845.27 + 2.00% = €1,882.18

Tugtar achoimre ar **shocair Chnapshuime Bhliain 1** Tom ag deireadh Bhliain 5 sa tábla thíos:

Coigeartuithe CPI ceadaithe		n/a	1.50%	0.00%	1.00%	2.00%
Bliain	Tuilleamh €	Deireadh Bhliain 1	Deireadh Bhliain 2	Deireadh Bhliain 3	Deireadh Bhliain 4	Deireadh Bhliain 5
<b>1</b>	48,000	<b>1,800.00</b>	1,827.00	1,827.00	1,845.27	<b>1,882.18</b>

📌 Seo an Chnapshuim Bhliain 1 thosaigh a thóg Tom

📌 Ag deireadh bhliain 5, tá luach chnapshuim bhliain 1 Tom méadaithe ó €1,800 go €1,882,18 agus é coigeartaithe le cos a choinneáil leis an mboilsciú.

Sa bhreis ar an sochar cnapshuime bhliain 1 a thóg Tom i mbliain 1, dá bhfanadh sé ina bhall gníomhach den Scéim do Bhliain 2, do Bhliain 3, do Bhliain 4 agus do Bhliain 5, choinneodh sé air ag tógáil sochar le haghaidh na mblianta seo agus gheobhaidís buntáiste na gcoigeartuithe CPI sna blianta sin tar éis dóibh bheith tógtha.

Taispeánann an Tábla thíos:

- ▶ An chaoi a dtógtar sochair chnapshuime Tom gach bliain
- ▶ An chaoi a ndéantar sochair chnapshuime Tom a athluacháil, ar aon dul leis na hathruithe ar CPI chun an boilsciú a chur san áireamh.





Le haghaidh na heiseamláire seo, d'oibrigh Tom go lánaimseartha i ngach bliain agus feicfidh tú, freisin, go bhfuair sé méadú ar a thuarastal bliantúil thar an tréimhse 5 bliana seo.

Coigeartuithe CPI ceadaithe		n/a	1.50%	0.00%	1.00%	2.00%
Bliain	Tuarastal Bliantúil	Deireadh Bhliain 1	Deireadh Bhliain 2	Deireadh Bhliain 3	Deireadh Bhliain 4	Deireadh Bhliain 5
1	48,000	<b>1,800.00</b>	1,827.00	1,827.00	1,845.27	1,882.18
2	50,000		<b>1,875.00</b>	1,875.00	1,893.75	1,931.63
3	52,000			<b>1,950.00</b>	1,969.50	2,008.89
4	52,000				<b>1,950.00</b>	1,989.00
5	53,000					<b>1,987.50</b>
<b>Luach sochair chnapshuime ag deireadh gach bliana</b>		<b>€1,800.00</b>	<b>€3,702.00</b>	<b>€5,652.00</b>	<b>€7,658.52</b>	<b>€9,799.20</b>

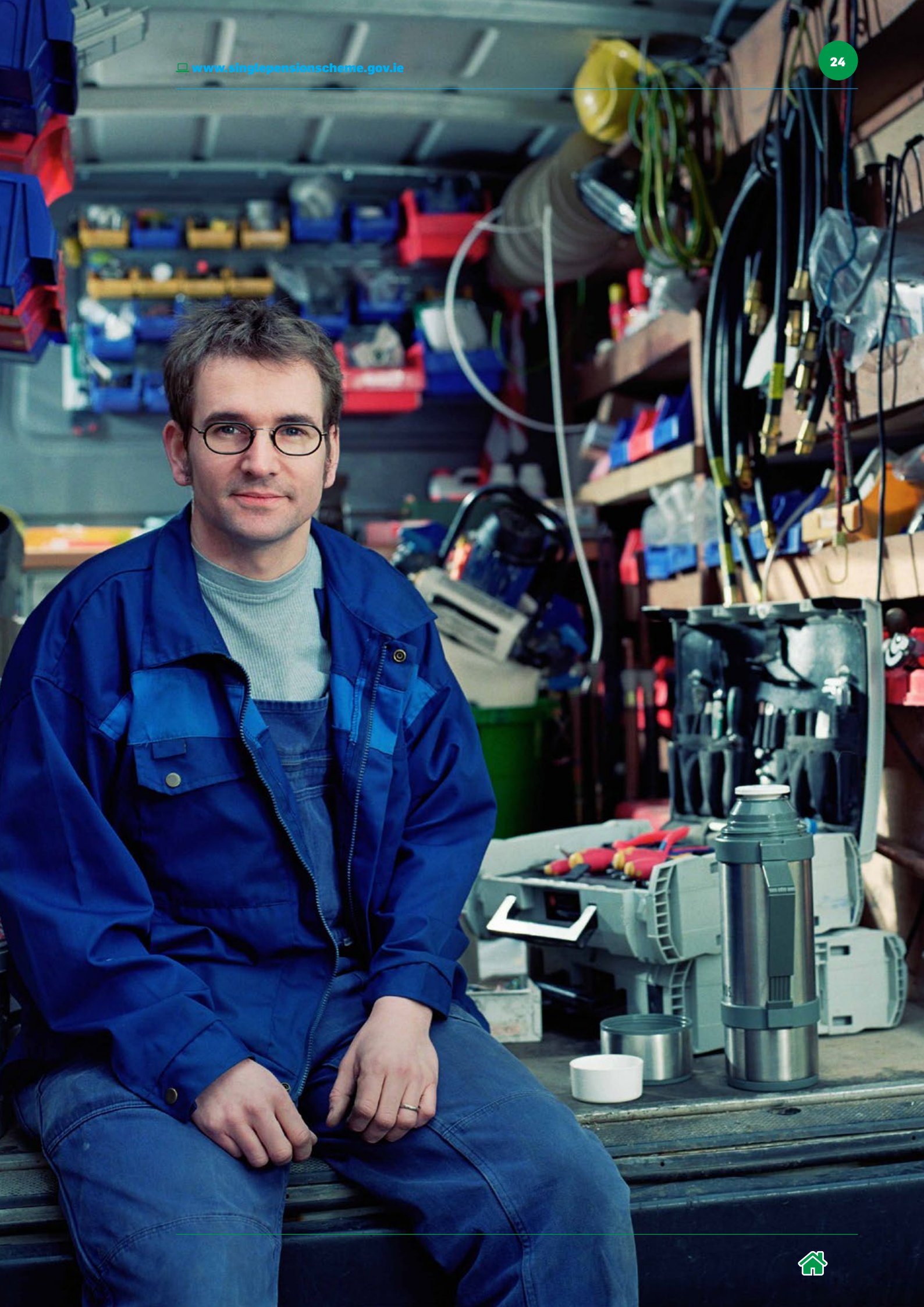
Léirítear thuas an chaoi a ndéantar athluacháil thar am ar na cnapshuimeanna airgid atá tógtha ag Tom. Bíonn an cur chuige céanna ann maidir leis an gcaoi a n-athluacháil thar am méideanna pinsin atá tógtha ag Tom thar am.

**!** Dá rachadh Tom ar scor ag deireadh Bhliain 5 ag a ghnáthaois scoir, seo an luach a bheadh ar a chnapshuim aonuaire



**Remember** Cuimhnigh nach n-íoctar do shochair scoir leat ach amháin má bhíonn an *tréimhse dhílseacháin* 24 mhí déanta agat. Féach leathanach 28 le haghaidh tuilleadh eolais ar *thréimhse dhílseacháin* na Scéime.







## Cad a tharlaíonn má athraíonn tú do chuid uaireanta oibre?

Ar an ábhar go ndéantar do ranníocaíochtaí pinsin agus do shochair scoir a ríomh bunaithe ar do luach saothair inphinsin i ngach tréimhse phá, rachaidh aon athrú ar do chuid uaireanta oibre i bhfeidhm ar mhéid na ranníocaíochtaí a íocfaidh tú agus ar na sochair scoir a gheobhaidh tú dá réir.

Chun ríomhanna samplacha a fheiceáil ar an gcaoi a n-athróidh do ranníocaíochtaí pinsin, féach leathanach 10 le do thoil.

Chun ríomhanna samplacha a fheiceáil ar an gcaoi a n-athróidh do shochair scoir, féach leathanach 16 le do thoil.

### **Cad a tharlaíonn má bhíonn dhá phost inphinsin nó níos mó agat sa tseirbhís phoiblí?**

Maíonn rialacha na Scéime, sa chás go bhfuil dhá phost inphinsin nó níos mó agat sa tseirbhís phoiblí, nach féidir le luach comhcheangailte na sochar a bheith níos airde ná comhionann aon phoist lánaimseartha amháin.

Má tá tú ag obair in dhá phost inphinsin nó níos mó sa tseirbhís phoiblí ag an aon am amháin agus murab airde na huaireanta ná na gnáthuaireanta a bheadh i bpost lánaimseartha (e.g. 15 huair an chloig i bpost comhionann lánaimseartha 39 n-uaire an chloig agus 15 huair an chloig i bpost eile comhionann lánaimseartha 39 n-uaire an chloig), is féidir le d'fhostóirí na sochair a thagann ón dá phost a oibriú amach.

Más amhlaidh, áfach, atá tú ag obair in dhá phost inphinsin nó níos mó sa tseirbhís phoiblí ag an aon am amháin agus más airde na huaireanta ná na gnáthuaireanta a bheadh i bpost lánaimseartha (e.g. 30 uair an chloig sa tseachtain in aon phost comhionann 39 n-uaire an chloig agus 15 huair an chloig sa tseachtain i bpost lánaimseartha comhionann 39 n-uaire an chloig), ní mór do d'fhostóir sochair na Scéime a shrianadh agus iad a choigeartú síos.



## Sochair ó phoist eile a aistriú

### **An féidir liom sochair ó iarphoist san earnáil phríobháideach a aistriú?**

Níl an rogha ag ball den Scéim Shingil sochair ó scéim pinsin nó socruihte cleamhnaithe eile de chuid na hearnála príobháidí a aistriú san am i láthair ach is féidir go gcuirfidh an tAire Caiteachais Phoiblí agus Cóirithe seo i bhfeidhm amach anseo agus rialacháin a ndéanamh.

### **Cad a tharlaíonn má bhíonn sochair agam ó iarphoist sa tseirbhís phoiblí?**

Má bhíonn sochair agat ó phoist roimhe seo faoi scéim pinsin de chuid na seirbhíse poiblí roimh 2013, ní féidir na sochair seo a aistriú chuig an Scéim Shingil. Déanfar na sochair seo a riar go leithleach faoin scéim is luaithe agat.

Má bhíonn sochair agat faoin Scéim Shingil ó phost eile de chuid na Scéime Singile, ní gá "aistriú" a shocrú le haghaidh na sochar scéime singile seo mar go bhfuil an Scéim Shingil chéanna i bhfeidhm ar fud na seirbhíse poiblí. Faoi láthair, ní dhéantar sochair na scéime singile a chomhdhlúthú leis an bhfostóir scéime singile reatha agat ach amháin i gcás do bháis nó do scoir. Seachas sin, san am seo, is faoi d'iarfhostóir atá sé sochair na scéime singile a tógadh sa phost/sna poist roimhe seo a riar.



# Cad a tharlaíonn má bhímse as láthair ón obair?

Ag brath ar an gcineál neamhláithreachta atá ceadaithe ón obair, is féidir go rachaidh sé i bhfeidhm ar do ranníocaíochtaí agus/nó ar do shochair.

## Neamhláithreacht Cheadaithe Íochta

Má amhlaidh, agus tú ceadaithe le bheith as láthair ón obair, a fhaigheann tú luach saothair inphinsin (mar atá sochar máithreachais/atharachta) agus má tá tú ag íoc ranníocaíochtaí scéime, coinneoidh tú ort ag tógáil sochair scoir faoin Scéim. Déan teagmháil, le do thoil, le do Roinn Acmhainní Daonna, mura bhfuil tú cinnte cé acu atá neamhláithreacht cheadaithe íochta inphinsin nó nach bhfuil.

## Neamhláithreacht Cheadaithe Neamhíochta

Agus tú ceadaithe le bheith as láthair ón obair gan íoc (mar atá Sos Gairme nó saoire speisialta neamhíochta), bíonn do ballraíocht den Scéim ar fionraí go dtí go bhfillleann tú ar obair agus ní thógfaidh tú sochair ar bith i rith na tréimhse sin.

## Saoire Bhreiteachta

### Pá Breiteachta ag an Ráta Iomlán Pá

Má bhíonn tú as láthair ón obair ar phá breiteachta iomlán, déanfar do ranníocaíochtaí agus do shochair scoir a ríomh amhail agus nach mbeifeá ar shaoire bhreiteachta.

### Pá Breiteachta ar an Leathráta Pá

Má bhíonn tú ar shaoire bhreiteachta ar leathphá, déanfar do ranníocaíochtaí agus do shochair scoir a ríomh amhlaidh nach mbeifeá ar shaoire bhreiteachta.

Is féidir tuilleadh eolais a fháil ar an gcaoi a bpléitear le saoire bhreiteachta faoin Scéim Shingil in *Circular 3 of 2017* ag [www.singlepensionscheme.gov.ie](http://www.singlepensionscheme.gov.ie), sin nó teagmháil a dhéanamh le hOifigeach Pinsin d'fhostóra.

### Saoire Bhreiteachta agus Luach Saothair Sealadach Athshlánúcháin á fháil (TRR)

Má bhíonn do theidlíochtaí pá iomláin úsáidte agat (3 mhí ar phá iomlán agus 3 mhí ar leathphá) taobh istigh de thréimhse rollach 4 bliana, is féidir go dtabharfaidh d'fhostóir sochar Luach Saothair Sealadach Athshlánúcháin duit.

Ní fhabhraíonn tú sochair scoir faoin Scéim Shingil, agus ar an dul céanna, ní íocann tú ranníocaíochtaí, le haghaidh aon tréimhse atá tú ag fáil Luach Saothair Sealadach Athshlánúcháin .

Is féidir tuilleadh eolais a fháil ar Luach Saothair Sealadach Athshlánúcháin (TRR) in *Circular 6 of 2014* ag [www.circulars.gov.ie](http://www.circulars.gov.ie) , sin nó teagmháil a dhéanamh le hOifigeach Pinsin d'fhostóra.



## Do shocair ar fhágáil poist duit

### Cad a tharlaíonn má fhágaim mo phost?

Má fhágann tú do phost, agus ní mar gheall ar bhás ná ar scor, beidh do shochair ag brath ar cé acu atá Tréimhse Dhílseacháin na Scéime déanta agat nó nach bhfuil.

### Cad é an rud Tréimhse Dhílseacháin na Scéime?

Seo an t-íosfhad ama a chaithfidh tú bheith ag íoc isteach sa Scéim sula mbíonn tú ábalta teacht ar shochair na Scéime Singile. 24 mhí ar fad atá *tréimhse dhílseacháin* na Scéime Singile.

Ní chuirtear do phatrún oibre (i.e. lánaimseartha nó páirtaimseartha) san áireamh agus cinneadh á dhéanamh faoi cé acu atá an tréimhse dhílseacháin déanta agat nó nach bhfuil. Is cuma, mar sin, faoi líon na n-uaireanta a oibríonn tú ar aon lá faoi leith, airítear ar mhaithe le dílseachán é.

Agus cinneadh á dhéanamh ar cé acu atá tréimhse dhílseacháin na Scéime Singile déanta agat nó nach bhfuil, ní mór do d'fhostóir aon tréimhse oibre eile a bhí agat agus tú i do bhall den Scéim Shingil a chur san áireamh.

D'íoc isteach sa Scéim ar feadh níos lú ná 24 mhí	D'íoc isteach sa Scéim ar feadh 24 mhí nó níos mó
 Neamhdhílsithe	 Dílsithe

Má tá aisíocaíocht faighte agat ón Scéim roimhe seo, tabhair faoi deara nach n-áirítear an tréimhse ama a bhí tú i do bhall den scéim roimh an aisíoc mar chuid den tréimhse dhílseacháin. I gcásanna faoi leith, is féidir leat aisíocaíocht a aisíoc, rud a thabharfaidh na sochair agus an t-am i dtreo na tréimhse dhílseacháin a tógadh roimhe seo ar ais. Féach, le do thoil, leathanach 29 le haghaidh tuilleadh eolais maidir le bheith incháilithe le haisíocaíochtaí a fuarthas roimhe a íoc ar ais.

### Cad a tharlaíonn má d'íoc mé isteach sa Scéim ar feadh 24 mhí nó níos mó?

Más amhlaidh, ar fhágáil do phoist duit, a d'íoc tú ranníocaíochtaí ar feadh 24 mhí nó níos mó mar bhall den Scéim, níl cead agat aisíocaíocht a éileamh ar do ranníocaíochtaí nó is ball dílsithe den scéim anois thú. Is amhlaidh, áfach, go n-íocfar cnapshuim agus íocaíocht phinsin leat nuair a bhainfidh tú an ghnáthaois phinsin amach. Féach leathanach 10 le haghaidh tuilleadh eolais ar do *ghnáthaois phinsin*.

Má d'íoc tú ranníocaíochtaí ar feadh breis agus 24 mhí agus tú i do bhall den scéim agus má tú ag fágáil post amháin sa tseirbhís phoiblí le post inphinsin a ghlacadh le fostóir seirbhíse poiblí eile de chuid na Scéime Singile, leanfaidh do bhallraíocht den Scéim ar aghaidh leis an bhfostóir sin. Ní bheidh ort an Tréimhse Dhílseacháin a thosú arís.

### Cad a tharlaíonn más lú ná 24 mhí a d'íoc mé isteach sa scéim?

Má d'íoc tú ranníocaíochtaí baill ar feadh tréimhse níos lú ná 24 mhí agus mura bhfuil tú ag tosú ar phost eile sa tseirbhís phoiblí lena mbaineann an Scéim Shingil, beidh tú i dteideal cur isteach ar aisíocaíocht ar do ranníocaíochtaí ó d'fhostóir. Faoi réir na rialacha loncaim reatha, bainfear an ráta caighdeánach cánach (20% san am i láthair) ó aon aisíocaíocht, is cuma cad é an ráta cánach iarbhír atá ann.

Má d'íoc tú ranníocaíochtaí ar feadh tréimhse níos lú ná 24 mhí agus tú i do bhall den scéim agus má tú ag fágáil post amháin sa tseirbhís phoiblí le post a ghlacadh le fostóir seirbhíse poiblí eile de chuid na Scéime Singile, leanfaidh do bhallraíocht den Scéim ar aghaidh leis an bhfostóir sin. Ní bheidh tú i dteideal aon aisíocaíochta ar ranníocaíochtaí.

### Conas is féidir liom aisíocaíocht a fháil ar na ranníocaíochtaí a d'íoc mé?

Má shíleann an fostóir is reatha atá agat gurbh fhéidir go mbeifeá i dteideal aisíocaíochta, cuirfidh sé sonraí chugat faoin chaoi le cur isteach ar aisíocaíocht ar na ranníocaíochtaí a d'íoc tú. Déan cinnte de go bhfuil do sheoladh comhfhreagrais is cothroime le dáta ag d'fhostóir agus gurb eol dó má tá tú ag tógáil post inphinsin áit éigin eile sa seirbhís phoiblí.



## Cad a tharlaíonn má fhaighim bás tar éis dom mo phost a fhágáil?

### Níos lú ná 24 mhí mar bhall den Scéim

Má stopann tú de phost agus gan *Tréimhse Dhílseacháin 24 mhí na Scéime déanta agat, ní íocfar aon sochar báis faoin Scéim.*

### 24 mhí nó níos mó mar bhall den Scéim

Má stopann tú de phost agus *Tréimhse Dhílseacháin 24 mhí na Scéime déanta agat*, agus má fhaigheann tú bás ina dhiaidh sinsula gcáilíonn tú le haghaidh sochair scoir faoin Scéim, is gnách go n-íoctar sochar aisce báis aonuaire leis an ionadaí pearsanta dlíthiúil a riarfaidh do ghnóthaí tar éis do bháis. As féin, is féidir go n-íocfar Pinsean Céile/Páirtí Sibhialta agus/nó Pinsean Páistí/Pinsin Pháistí rialta leis na tairbhíthe atá ina theideal/ina dteidil.

Is é atá san aisce báis a íocfar ná cnapshuim an phinsin atá tógtha agat mar bhall den Scéim Shingil Phinsin, Lúide aon chnapshuim eile a íocadh leat ón Scéim Shingil nó ó aon Scéim Phinsin eile de chuid na Seirbhíse Poiblí a bhí ann roimhe.

Is féidir go dtabharfar pinsean marthanóra do do chéile/do pháirtí sibhialta. Is ionann an méid a íocfar agus an leathchuid den íocaíocht phinsin atá tógtha agat mar bhall den Scéim.

Is féidir go mbeidh páiste incháilithe i dteideal pinsean páistí a fháil i gcás do bháis ar feadh an fhaid a bhainfidh siad amach an sainmhíniú ar pháiste incháilithe, go ginearálta, is é sin, go bhfuil an páiste faoi 16 nó in oideachas lánaimseartha agus é faoi 22 bhliain d'aois, nó é ar éagumas buan.

Is féidir tuilleadh eolais a fháil ar Shochair Bháis sa Chiorclán ábhartha nó sna treoirlínte atá ar fáil ar shuíomh gréasáin na Scéime Singil ag [www.singlepensionscheme.gov.ie](http://www.singlepensionscheme.gov.ie) nó ó Oifigeach Pinsin d'fhostóra.

## An féidir liom mo shochair a aistriú chuig socrú pinsin eile?

Ní féidir. Ní cheadaíonn an scéim aistrithe chuig socrú pinsin eile difhostaithe san am i láthair.

## Cad a tharlaíonn má athchláraím leis an Scéim Shingil sa todhchaí?

Má athchláraíonn tú leis an Scéim Shingil laistigh de 24 mhí tar éis duit do phost deireanach de chuid na Scéime Singile a fhágáil, agus má fuair tú aisíocaíocht ar ranníocaíochtaí de chuid na Scéime Singile a d'íoc tú roimhe sin, is féidir leat iarratas a dhéanamh chuig d'fhostóir Scéime Singile reatha chun do shochair a thabhairt ar ais ach tú an méid a athíocadh mar aon le hús cumaisc, a aisíoc.

Agus aisíocaíochtaí ar ranníocaíochtaí de chuid na Scéime Singile a fuarthas ní ba luaithe á n-aisíoc mar aon le hús cumaisc, cuirfear an tseirbhís chomhfhreagrach sa Scéim Shingil san áireamh mar chuid de thréimhse dhílseacháin na Scéime Singile.

Ar athchlárú leis an Scéim duit, má bhíonn tú i dteideal aisíoc a dhéanamh ar aon aisíocaíocht a fuarthas roimhe seo ar an Scéim Shingil agus má roghnaíonn tú gan sin a dhéanamh nó mura bhfuil tú i dteideal a dhéanta, ní chuirfear san áireamh i dtréimhse dhílseacháin na Scéime Singile ach tús an phoist is déanaí sa Scéim Shingil.

Is féidir tuilleadh eolais a fháil ó Oifigeach Pinsin d'fhostóra ar theidlíocht chun aisíoc a dhéanamh ar aisíocaíocht a fuarthas roimhe seo ar an Scéim Shingil, chomh maith leis an gcostas a bhaineann leis.



## Do shochair tar éis duit scor

### Cad é an ghnáthaois scoir?

Is ionann do *ghnáthaois scoir* faoin Scéim agus an aois ag ar féidir leat Pinsean Ranníocach an Stáit a fháil ón Roinn Gnóthaí Fostaíochta agus Coimirce Sóisialaí. Do Dháta Breithe an chaoi is fusa le do ghnáthaois scoir faoin Scéim a oibriú amach:

### An féidir liom fanacht i mo bhall den Scéim níos faide ná mo ghnáthaois scoir?

A fhad agus a cheadaíonn téarmaí agus coinníollacha do phoist é, is féidir leat cinneadh a dhéanamh gan scor agus teacht ar do shochair ag do ghnáthaois scoir, agus ina áit sin, fanacht i mbun oibre go dtí go mbíonn do 70ú lá breithe ann. Má dhéanann tú seo, cuirfidh tú le tógáil do shochair scoir ach ní féidir teacht ar shochair scoir na Scéime Singile go dtí go mbíonn tú ar scor go foirmiúil. Aois 70 bliain an *uasaois scoir faoin Scéim*.

### Conas a ríomhtar mo ghnáthshochair scoir deiridh?

Déantar do shochair scoir a ríomh bunaithe ar do *luach saothair inphinsin* i ngach tréimhse phá. (Le haghaidh eiseamláirí, féach leathanach 18 agus 19, le do thoil).

Don ghnáthscor, déantar suimiú ar an gcnapshuim iomlán agus na méideanna pinsin atá tógtha agat agus tú i do bhall den Scéim Shingil. Bheadh aon ardú CPI a cuireadh i bhfeidhm i mblianta eile mar chuid de na sochair a d'íocfaí ag do ghnáthaois scoir. Féach leathanaigh 21 go 23 le haghaidh eiseamláirí.

### An bhfuil uasteorainn le mo shochair scoir?

Faoi na rialacha loncaim reatha, tá teorainn phearsanta de €200,000 ar **gach** cnapshuim shaor ó cháin a ghlactar ó **gach** socrú pinsin ó bhí 7 Nollaig 2005 ann. Íocfar cáin ag ráta caighdeánach na cánach ioncaim (20% san am i láthair) ar an gcéad €300,000 eile den chnapshuim a thógtar ó gach socrú pinsin ó bhí 7 Nollaig 2005 ann. Bainfear an Muirear Sóisialta Uilíoch (USC) d'aon chnapshuim is

mó ná an teorainn €500,00 agus íocfar cáin uirthi ag an ráta is airde (40% san am i láthair).

Tá caipín freisin, ó 7 Nollaig 2005 ar aghaidh, ar an uasluach sochar scoir is féidir le haon duine aonair a thógáil. Tugtar an Tairseach Chiste Chaighdeánach (SFT) uirthi seo agus tá sé €2 milliún ag am an fhoilsithe.

Sula féidir leat do shochair a fháil agus tú ar scor, beidh ort aon sonraí maidir le haon socrú eile pinsin a thabhairt do riarthóir pinsin d'fhostóra, is cuma cé acu is sochair phinsin de chuid na seirbhíse poiblí iad nó sochair phinsin nach ón tseirbhís phoiblí iad. Seo ionas gur féidir le do riarthóir pinsin measúnú a dhéanamh ar cé acu a sháraíonn do shochair an SFT nó nach sáraíonn. Má sháraíonn do shochair iomlána scoir an SFT, agus murar thug na Coimisinéirí loncaim Tairseach Chiste Phearsanta duit, beidh dliteanas cánach ar an méid is mó ná an SFT ag pointe an scoir. Is féidir go mbeidh ar do riarthóir pinsin aon cháin dhlite a bhaint de luach do shochair os cionn an SFT sula dtabharfar do shochair Scéime duit. Gearrfar cáin, an uair sin, ar do phinsin mar ioncaim thuillte faoin goóras ÍMAT agus gearrfar cáin ar aon chnapshuim airgid mar a leagtar amach thuas é. Cáin dhúbailte ar shochair phinsin is mó ná an Tairseach Chiste Chaighdeánach an toradh ab fhéidir a bheadh air seo.

Ba chóir a thabhairt faoi deara, más rud é nach dtugann tú fianaise shásúil ar shochair scoir eile, is féidir nach mbeidh do riarthóir cánach ábalta do shochair a íoc, sin nó glacfaidh sé leis gur mó ná an SFT luach iomlán do shochair agus beidh cáin dlite orthu dá réir (agus, sa chás seo, is fútsa a bheidh sé é a éileamh ar ais ó na Coimisinéirí loncaim má aimsítear ró-íocaíocht chánach).

### An ardaíonn mo phinsean tar éis dom scor?

Faoi réir cheadú an Aire Caiteachais Phoiblí & Athchóirithe, is féidir go n-ardóidh do phinsean ar aon dul le haon ardú ar CPI.

#### Eiseamláir

Scoir Mary ar 31 Aibreán 2015 agus ba é €20,000 a ráta bliantúil pinsin ag 31 Nollaig 2015. I mí Eanáir 2016, ar aon dul le hathrú CPI, cheadaigh an tAire ardú 0.10% ó 01 Eanáir 2016 ar gach pinsean a íoctar ar an dáta seo. Ó 1 Eanáir 2016, bheadh ardú ar phinsean bliantúil Mary ó €20,000 go €20,020.



### **An féidir liom dul ar luathscor ?**

Ó 55 bliana d'aois, agus tréimhse dhílseacháin na Scéime Singile déanta agat, is féidir leat iarratas a dhéanamh chuig d'fhostóir ar *scor luath costasneodrach*.

Beidh na sochair luathscoir a íocfar leat a fhad le dáta do scoir bunaithe ar an gcnapshuim agus ar na méideanna pinsin atá tógtha agat go dtí dáta do scoir. Is amhlaidh, áfach, a bheidh do chnapshuim agus do phinsean laghdaithe **go buan** lena léiriú gur tháinig tú ar do shochair go luath.

Beidh an ráta laghdaithe de réir na rátaí achtúireacha atá ceadaithe ag an Aire Caiteachais Phoiblí & Athchóirithe. Is iad aois do scoir agus an t-am ata fágtha go mbeidh do ghnáthaois scoir ann na príomhrudaí a úsáidfeá le cinneadh a dhéanamh ar an laghdú a chuirfeá i bhfeidhm go buan.

Chun tuilleadh eolais a fháil ar luathscor costasneodrach, ba chóir duit féachaint an gCiorclán ábhartha atá ar fáil ar shuíomh gréasáin na Scéime Singile ag [www.singlepensionscheme.gov.ie](http://www.singlepensionscheme.gov.ie), sin nó teagmháil a dhéanamh le d'fhostóir.

### **Cad a tharlaíonn má scoraim go luath mar gheall ar easláinte?**

Is féidir cur isteach ar luathscor ag aois ar bith ar bhonn easláinte. Ní mór d'iarratais ar luathscor ar bhonn easláinte a bheith faofa ag d'fhostóir agus beidh measúnú leighis mar chuid den phróiseas.

Chun tuilleadh eolais a fháil ar scor easláinte agus ar an méid a chiallódh seo, ba chóir duit féachaint ar an gCiorclán ábhartha atá ar fáil ar shuíomh gréasáin na Scéime Singile [www.singlepensionscheme.gov.ie](http://www.singlepensionscheme.gov.ie), sin nó teagmháil a dhéanamh le hOifigeach Pinsin d'fhostóra.

### **Cad a tharlaíonn má théim sa tSeirbhís Phoiblí arís tar éis dom scor?**

Má athfhostaítear i Seirbhís Phoiblí na hÉireann thú tar éis do scoir agus ag brath ar an tuarastal a bheadh ag dul leis an athfhostú seo tar éis do scoir, is féidir go laghdófar do phinsean nó go gcuirfeá ar fionraí ar fad é. Tugtar laghdú pinsin air seo.

Má athfhostaítear sa tseirbhís poiblí ar an aon bhonn pá thú, is tábhachtach go ndéanfaidh tú teagmháil le d'iarfhostóir chun iad a chur ar an eolas faoi d'athfhostú mar oibrí de chuid na seirbhíse poiblí agus sonraí do phoist úir a thabhairt dó. Déanfaidh an Oifig Phárolla a íocann do phinsean comhthadhaill le d'fhostóir úr chun cinneadh a dhéanamh faoi cé acu is gá do phinsean a laghdú fad atá tú ag fáil tuarastal Seirbhíse Poiblí tar éis do scoir.



## Pinsean Ranníocach an Stáit agus Sochair na Scéime Singile.

Cuireann an Scéim Pinsean Ranníocach an Stáit san áireamh mar chuid den phacáiste iomlán pinsin, agus tugtar scéim chomhtháite uirthi seo. Déanann fostóirí agus fosaithe, araon, ranníocaíochtaí árachais shóisialta bunaithe ar phá, agus is féidir go bhfágfaidh siad seo, tar a éis sin, bail na scéime i dteideal sochair leasa shóisialaigh.

Mar sin de, nuair a rachaidh tú ar scor, is féidir go mbeidh tú i dteideal Pinsean Ranníocach an Stáit a fháil. D'íocfadh an Roinn Gnóthaí Fostaíochta agus Coimirce Sóisialaí seo go díreach as féin ag do ghnáthaois phinsin. Is é an t-uasráta ag 10 Márta 2017 le aghaidh pinsean aonair gan chleithiúnaí ná €238.30 in aghaidh na seachtaine (€12,434.49 sa bhliain).

Is ar do dháta breithe atá an íosaiois bunaithe chun cáiliú le haghaidh Phinsean Ranníocach an Stáit ón Roinn Gnóthaí Fostaíochta agus Coimirce Sóisialaí:

Bíonn teidlíocht ar Phinsean Ranníocach an Stáit bunaithe ar chritéir cháilitheachta a leagann an Roinn Gnóthaí Fostaíochta agus Coimirce Sóisialaí amach. Is féidir le d'fhostóir eolas a thabhairt duit ar theidlíochtaí ar Phinsean Ranníocach an Stáit.



**Is féidir tuilleadh eolais a fháil ar theidlíochtaí ar Phinsean Ranníocach an Stáit, lena n-áirítear sonraí ar na critéir cháilitheacha, ón Roinn Gnóthaí Fostaíochta agus Coimirce Sóisialaí ar an bhfón ag Íosghlao 1890 500 000 nó ar a suíomh gréasáin ag [www.welfare.ie](http://www.welfare.ie)**





## An bás agus do shochair

### **Cad a tharlaíonn má fhaighim bás agus mé fostaithe mar bhall den Scéim?**

Má fhaigheann tú bás agus seirbhís ar bun agat, faoi réir coinníollacha faoi leith agus incháilitheachta, is féidir go n-íocfar na sochair seo a leanas:

#### **Aisce Báis**

Is é atá san aisce báis ná a dhá oiread de do luach saothair inphinsin sa 12 mhí roimh do bhás. Más lú ná 12 mhí mar bhall den Scéim thú san iomlán, is é an t-aisce báis a bheadh ann ná a dhá oiread de do luach saothair inphinsin a tuilleadh agus tú i do bhall den Scéim.

Laghdófaí an t-aisce báis faoi aon chnapshuim a bheadh íoctha cheana nó a bheadh le hÍoc ón Scéim seo nó aon phinsean eile de chuid na seirbhíse poiblí a bhí ann roimhe seo agus aon aisce eile a bheadh le hÍoc nó a íocadh cheana ó aon scéim phinsin eile de chuid na seirbhíse poiblí a bhí ann roimhe seo.

Íoctar d>aisce báis le d>ionadaí pearsanta dlíthiúil tar éis do bháis. Ní féidir duine éigin eile a ainmniú chun an t-aisce báis a fháil.

### **Pinsean Bliantúil a íoctar le Céile nó le Páiste a bheadh ina theideal**

Is féidir go dtabharfar pinsean marthanóra do do chéile/do pháirtí sibhialta arb ionann é agus an leathchuid den pinsean a bheadh agat dá mbeifeá ar scor nó scaoilte saor ar chúinsí leighis ag dáta do bháis.

Is féidir go mbeidh páiste incháilithe i dteideal pinsean páistí a fháil i gcás do bháis ar feadh an fhaid a bhainfidh siad amach an sainmhíniú ar pháiste incháilithe, go ginearálta, is é sin, go bhfuil an páiste faoi 16 nó in oideachas lánaimseartha agus é faoi 22 bhliain d>aois.

Is féidir tuilleadh eolais a fháil ar Shochair Bháis sa Chiorclán ábhartha nó sna treoirínte atá ar fáil ar shuíomh gréasáin na Scéime Singile ag [www.singlepensionscheme.gov.ie](http://www.singlepensionscheme.gov.ie) nó ó Oifigeach Pinsin d>fhostóra.

### **Cad a tharlóidh do m>íocaíocht phinsin nuair a gheobhaidh mé báis tar éis mo scoir?**

Más duine singil thú, stopfaidh do phinsean go huathoibríoch tar éis do bháis gan sochair ar bith eile á n-íoc le d>Eastát.

Is féidir go dtabharfar pinsean marthanóra do do chéile/do pháirtí sibhialta arb ionann é agus leath ráta do phinsin ag dáta do bháis.

Is féidir go mbeidh páiste incháilithe i dteideal pinsean páistí a fháil i gcás do bháis ar feadh an fhaid a bhainfidh siad amach an sainmhíniú ar pháiste incháilithe, go ginearálta, is é sin, go bhfuil an páiste faoi 16 nó in oideachas lánaimseartha agus é faoi 22 bhliain d>aois, nó é ar éagumas buan.

Is féidir tuilleadh eolais a fháil ar Shochair Bháis sa Chiorclán ábhartha nó sna treoirínte atá ar fáil ar shuíomh gréasáin na Scéime Singile ag [www.singlepensionscheme.gov.ie](http://www.singlepensionscheme.gov.ie) nó ó Oifigeach Pinsin d>fhostóra.



## Dlí an Teaghlaigh agus do shochair

### Cad a tharlódh do mo shochair dá n-idirscarfainn nó dá bhfaighinn colscaradh?

Is féidir go n-imreofaí tionchar ar do shochair scoir nó bháis faoin Scéim i gcás Colscartha, Idirscaradh Breithiúnach nó díscáileadh Páirtnéireachta Sibhialta faoi Achtanna Dlí an Teaghlaigh.

I roinnt cásanna, is féidir go n-eiseoidh Cúirt Dlí Teaghlaigh Ordú Coigeartaithe Pinsin ag tabhairt ordú d'iontaobhaithe na Scéime sochair bhaill a scoilteadh idir an ball agus iarchéile nó iarpháirtí sibhialta. Is féidir le hOrdú Coigeartaithe Pinsin a bheith bainteach le sochair scoir amháin, le sochair theagmhasacha (báis) amháin, nó leis an dá rud.

Is é d'fhostóir an páirtí fógra dlíthiúil d'aon imeacht Dlí Teaghlaigh faoi Scéim Shingil Pinsin na Seirbhíse Poiblí.

### Cá háit ar féidir liom tuilleadh eolais a fháil ar Dhlí an Teaghlaigh?

Is féidir tuilleadh eolais a fháil faoin gcaoi a n-oibríonn Orduithe Coigeartaithe Pinsin agus an tionchar a bhíonn acu ar scéimeanna pinsin sna foinsí seo a leanas:

- ▶ D'fhoilsigh an tÚdarás Pinsean "A brief guide to the pension provisions of the Family Law Acts" agus 'Pensions on separation and divorce checklist'. Is féidir cóip de na doiciméid seo a fháil ar shuíomh gréasáin an Údaráis ag [www.pensionsauthority.ie](http://www.pensionsauthority.ie), sin nó scríobh chuig: an tÚdarás Pinsean, Teach Verschoyle, 28 - 30 Sráid an Mhóta Íochtarach, Baile Átha Cliath 2, D02 KX27
- ▶ Do dhlíodóir.



## Eolas Breise ar an Scéim

### Cad é an bonn dlíthiúil atá ag an Scéim seo?

Is Scéim Pinsin le Sochar Sainithe reachtúil í seo a bunaíodh ar 1 Eanáir 2013 faoin Acht um Pinsin Seirbhíse Poiblí 2012 (Scéim Shingil agus Forálacha eile).

### An féidir an Scéim a leasú?

Is féidir. Tá sé de chumhacht as an Aire Caiteachais Phoiblí agus Athchóirithe rialacháin a thabhairt isteach le riar ar shochair faoi leith faoin scéim nó chun sochair faoi leith a leasú. Is féidir go mbeidh athruithe reachtacha ar an Acht um Pinsin Seirbhíse Poiblí 2012 (Scéim Shingil agus Forálacha eile) de dhíth i gcás athruithe is mó.

### An bhfuil an Scéim cláraithe leis an Údarás Pinsean?

Tá. PB275744 an uimhir chláraithe atá ag an Údarás Pinsean.

### Cé a riarann an Scéim?

Is é d'fhostóir atá freagrach as asbhaintí pinsin a ghlacadh ó do phá, as na sochair Scéime atá tógtha agat i rith do phoist a ríomh, as ráiteas bliantúil sochar a eisiúint duit gach bliain, agus is iad atá freagrach as do shochair a íoc faoin Scéim.

Bí ar an eolas go bhfuil gach fostóir de chuid na seirbhíse poiblí freagrach as riarachán a dhéanamh ar na rannócaíochtaí pinsin atá íoctha agat agus ar na sochair scoir atá tógtha agat agus tú ag obair acu. Mar sin de, má bhíonn níos mó ná post amháin inphinsin de chuid na seirbhíse poiblí agat i rith na bliana, gheobhaidh tú níos mó ná ráiteas sochar amháin tar éis dheireadh na bliana ó gach fostóir de chuid na Scéime Singile atá agat.

### Cé a íocann mo shochair?

Is é d'fhostóir atá freagrach as gach sochar atá le híoc faoin Scéim seo a shocrú. Is Scéim 'íoc mar a théann tú' neamh-mhaoinithe í an Scéim Shingil. Fágann seo go seasann an Státchiste gach dliteanas faoin Scéim, rud a thabharfaidh an tacaíocht riachtanach airgid do d'fhostóir chun costais iomlán na sochar a chlúdach.

### An féidir liom mo shochair a úsáid mar urrús ar iasacht nó ar mhorgáiste?

Ní féidir. Ní féidir do shochair faoin scéim a úsáid mar urrús ar iasacht ná ar mhorgáiste ná ní féidir iad a shannadh chuig duine nó chuig aonán eile.

### Cad a dhéanaim má bhíonn gearán agam?

Tá d'fhostóir freagrach as do shochair a riar faoin Scéim seo.

Má bhíonn buaireamh faoi leith agat maidir le riar do shochair faoin Scéim, ba chóir duit teagmháil a dhéanamh le hOifigeach Pinsin d'fhostóra de chéadair le do bhuaireamh a chur in iúl.

Mura mbíonn tú sásta tar a éis sin, ba chóir duit scríobh chuig Ceann Acmhainní Daonna d'fhostóra. Is féidir le Ceann na nAcmhainní Daonna a chur in iúl duit má tá nós imeachta faoi leith le leanúint agat. In aon chomhfhreagras, ba chóir duit breac-chuntas soiléir a thabhairt ar chúiseanna do bhuairimh agus é mionsonraithe a dhóthain le ligean do Cheann na nAcmhainní Daonna, nó d'ainmnitheach feiliúnach, imscrúdú iomlán tráthúil a dhéanamh ar an gceist agus é/í ag iarraidh teacht ar réiteach feiliúnach.

Sa deireadh thiar thall, is féidir go mbeidh sé de cheart agat dul chuig Oifig an Ombudsman do Phinsin mura mbíonn tú sásta fós tar éis do d'fhostóir imscrúdú iomlán a dhéanamh ar do ghearán. Is iad na sonraí teagmhála atá ag Oifig an Ombudsman do Phinsin:

### Seoladh

Oifig an Ombudsman do Phinsin  
4ú hUrlár, Teach Lincoln  
Plás Lincoln  
Baile Átha Cliath 2

**Ríomhphost** [info@pensionsombudsman.ie](mailto:info@pensionsombudsman.ie)

**Fón** +353 1 676 6002

**Facs** +353 1 661 8776



## Cé leis ar féidir liom teagmháil a dhéanamh le haghaidh tuilleadh eolais?

Is féidir teacht ar thuilleadh eolais ar an Scéim Shingil ar an suíomh gréasáin tiomnaithe [www.singlepensionscheme.gov.ie](http://www.singlepensionscheme.gov.ie)

Mura bhfreagraíonn damhna an leabhráin seo ná an suíomh gréasáin do cheist, ba chóir duit teagmháil a dhéanamh le d'fhostóir (e.g. feidhmeannas Pinsin, Acmhainní Daonna nó párolla) le haghaidh iarratas ar eolas faoi leith nó freagraí ar cheisteanna faoi leith.

*\*Tabhair faoi deara, má tá tú fostaithe ag eagraíocht atá aistriú chuig Ionad Acmhainní Daonna/Pinsean/Párolla Roinnte (e.g. PeoplePoint, MyPay, Teacher Education), ba chóir duit teagmháil dhíreach a dhéanamh leis an tSeirbhís Roinnte sin faoi réir na bprótacal logánta atá ann cheana féin.*



## Foinsí eolais shuimiúil eile

An Roinn Gnóthaí Fostaíochta agus Coimirce Sóisialtaí  
<http://www.welfare.ie>

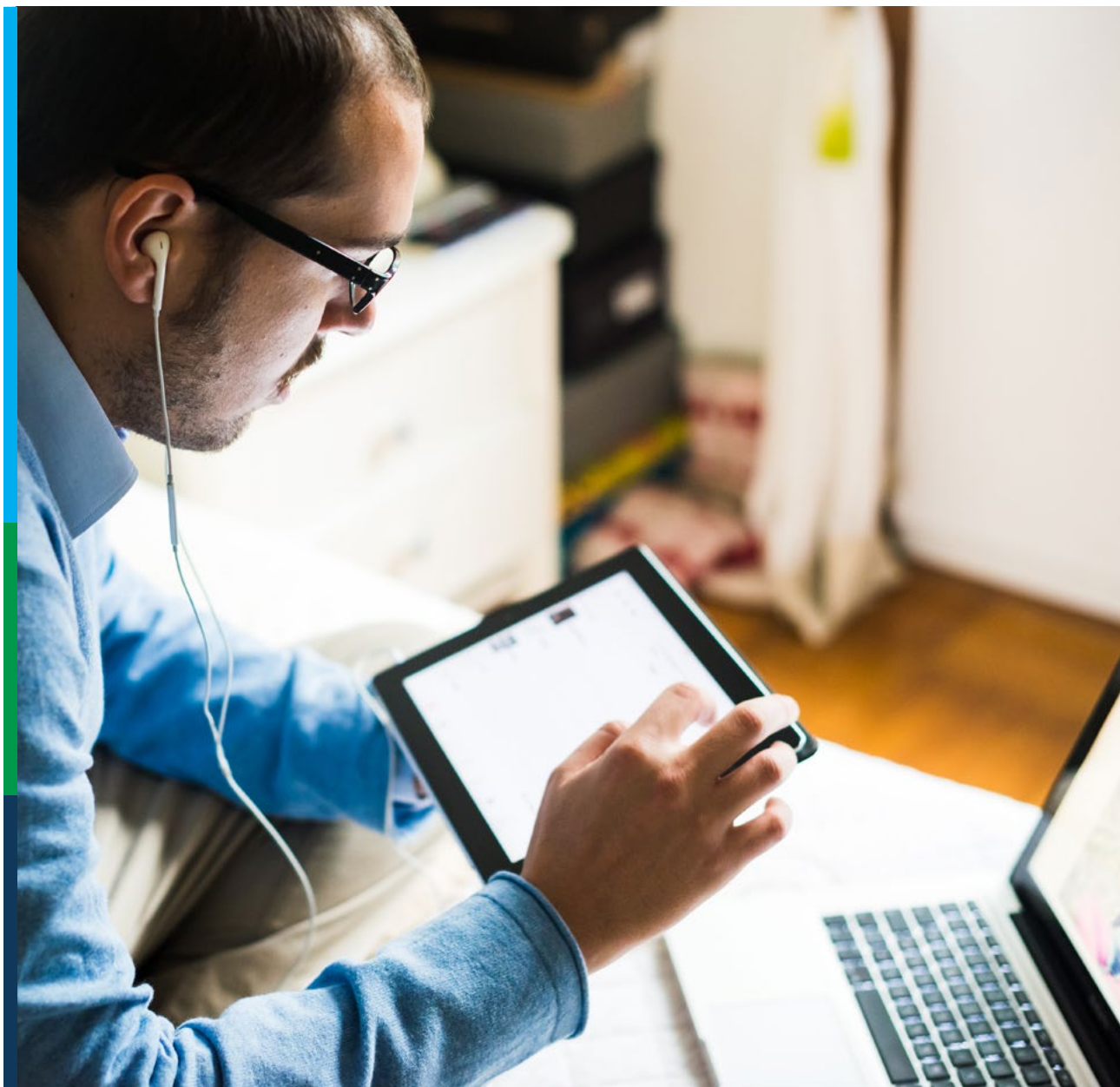
An Bord um Fhaisnéis do Shaoránaigh  
<http://www.citizensinformation.ie>

An Bord um Chúnamh Dlíthiúil  
<http://www.legalaidboard.ie>

An tÚdarás Pinsean  
<http://www.pensionsauthority.ie>

Oifig an Ombudsman do Phinsin  
<http://www.pensionsombudsman.ie>

Brokers Ireland  
<http://www.brokersireland.ie>



**Scéim Shingil Pinsin na Seirbhíse Poiblí**

**[www.singlepensionscheme.gov.ie](http://www.singlepensionscheme.gov.ie)**