

Scéim Pinsin Aonair na Seirbhíse Poiblí



Leabhrán Faisnéise maidir le do Scéim

Comhaltaí na mBreithiúna



Tábhachtach

Tabhair faoi deara go bhfuil an leabhrán seo ann do na Breithiúna ar baill iad de Scéim Pinsin Aonair na Seirbhíse Poiblí. Tá téarmaí difriúla pinsin ag baint le catagóirí do bhaill na scéime seo a leanas agus ní chumhdaítear iad sa leabhrán seo:

- *Comhaltaí an Oireachtais lena n-áirítear an tUachtarán;*
- *Ba cheart do bhaill ghrád um Fhabhrú Tapa Aonfhoirmeach tagairt a dhéanamh do Leabhrán Faisnéise na Scéime ar líne atá ar fáil i réimse na mBall www.singlepensionscheme.gov.ie ;*
- *Ard-Reachtaire Cuntas agus Ciste agus sealbhóirí oifige cáillithe agus ainmnithe eile;*

Ba cheart do bhaill ghrád um Fhabhrú Caighdeánach tagairt a dhéanamh don Fhaisnéis Scéime ar líne.

Leabhrán ar fáil i réimse na mbaill ag www.singlepensionscheme.gov.ie

Séanadh Dílíthiúil

Is achoimre í an treoir seo ar na sochair is iníoctha le Comhaltaí na mBreithiúna faoi Scéim Pinsin Aonair na Seirbhíse Poiblí. Ní doiciméad conarthach é agus ní thugann sé aon cheart chun sochair. Ní thugann aon ní sa treoir seo ná in aon chumarsáid eile a eisítear duit aon teidlíocht ar shochair atá níos mó ná na sochair a sholáthraítear faoin Scéim Aonair. I gcás aon neamhréireachta sa treoir seo, beidh feidhm i gcónaí ag forálacha an Achta um Pinsin na Seirbhíse Poiblí (Scéim Aonair agus Forálacha Eile) 2012 agus na rialacháin ghaolmhara.

Tá gach tagairt do rátaí um Pinsean Stáit Ranníocach bunaithe ar na rátaí a bhí i bhfeidhm ar dháta an fhoilsithe. Tá gach tagairt do reachtaíocht nó do chiorcláin oifigiúla bunaithe ar an reachtaíocht agus ar na ciorcláin a bhí ann ar dháta an fhoilsithe.

Tá gach tagairt do cháin bunaithe ar léirmhíniú an phoist ar dháta foilsithe na treorach seo. Gearrtar cáin ar shochair agus ar ranníocáíochtaí de réir an ráta agus an mhodha a bhí i bhfeidhm i ndáiríre ag an am bainteach

Admháil

Le caoinchead ón tSeirbhís Chúirteanna a tugadh na híomhánna a bhaineann leis na Breithiúna sa leabhrán seo



Clár Ábhair

• An ball den Scéim mé?	9
• An féidir liom tarraingt as an Scéim?	9
• Cé mhéad a íocaim?	10
• Roinnt samplaí den chaoi a ríomhtar ranníocaíochtaí	10
• An bhfaighidh mé faoiseamh cánach ar mo chuid ranníocaíochtaí	11
• Cad a tharlaíonn do mo ranníocaíochtaí pinsin?	11
• An féidir liom ranníocaíochtaí breise a íoc?	11
• Conas a fhabhraíonn tú sochair faoin Scéim?	12
• Conas a ríomhtar do shochair?	12
• Conas a dhéantar do shochair a athluacháil le himeacht ama?	14
• An féidir liom sochair a aistriú ó fhostaíocht roimhe seo san eanáil phríobháideach?	19
• Cad a tharlaíonn má tá sochair agam ó fhostaíocht seirbhíse poiblí roimhe seo?	19
• Neamhláithreacht ceadaithe íoctha	20
• Neamhláithreacht gan phá	20
• Saoire Bhreiteachta	20
• Cad a tharlóidh má fhágaim mo chuid fostaíochta	21
• Cad é Tréimhse Dílisithe na Scéime?	21
• Cad a tharlaíonn má bhí mé i mo bhall den Scéim le 24 mí nó níos mó?	21
• Cad a tharlaíonn má aistrím ó phost seirbhíse poiblí amháin go post eile sa tseirbhís phoiblí?	21
• Cad a tharlaíonn má d'íoc mé isteach sa Scéim ar feadh níos lú ná 24 mí?	21
• Conas is féidir liom aisíocaíocht a fháil ar na ranníocaíochtaí a d'íoc mé?	21
• Cad a tharlaíonn má fhaighim bás tar éis dom mo chuid fostaíochta a fhágáil?	22
• An féidir liom mo shochair a aistriú chuig socrú pinsin eile?	22
• Cad a tharlaíonn má théim isteach arís mar bhall den Scéim Aonair amach anseo?	22



- Cad é mo ghnáthaois scoir? 23
- An féidir liom fanacht i mo bhall den Scéim tar éis mo ghnáthaois scoir? 23
- Conas a ríomhtar mo shochair scoir dheiridh? 23
- An bhfuil uasteorainn ar mo shochair scoir? 23
- An méadaíonn mo phinsean tar éis dom dul ar scor? 25
- An féidir liom dul ar scor go luath? 25
- Cathain is féidir liom cáiliú le haghaidh sochar iarchurtha a íoc? 25
- Cad a tharlaíonn más gá dom dul ar scor go luath mar gheall ar dhrochshláinte? 25
- Cad a tharlaíonn má fhillim ar an tSeirbhís Phoiblí tar éis scoir ar phinsean? 25

- Pinsean Forlíontach 26

- Cad a tharlaíonn má fhaighim bás le linn na fostaíochta mar bhall den Scéim? 27
- Cad a tharlaíonn do m'íocaíocht phinsin nuair a fhaighim bás tar éis scoir? 27

- Cad a tharlaíonn do mo shochair má bhím scartha nó má bhíonn colscaradh agam? 28
- Cá bhfaighidh mé tuilleadh faisnéise faoin Dlí Teaghlaigh? 28

- Cad é bunús dlí na Scéime seo? 29
- An féidir an Scéim a leasú? 29
- An bhfuil an Scéim cláraithe leis an Údarás um Pinsin? 29
- Cé a riarann an Scéim? 29
- Cé a íocann mo shochair? 29
- An féidir liom mo shochair a úsáid mar urrús ar iasacht nó ar mhorgáiste? 29
- Cad a dhéanfaidh mé má bhíonn gearán agam? 29



Forbhreathnú ar Do Scéim Pinsin

Cuireadh tús le Scéim Pinsin na Seirbhíse Poiblí Aonair ("Scéim Pinsin Aonair") an 1 Eanáir 2013.

Má amhlaidh go ndeachaigh tú isteach sa tSeirbhís Phoiblí den chéad uair an 1 Eanáir 2013 nó dá éis agus má tá tú ag obair i bpost inphinsin, is iondúil gurb í seo an Scéim Pinsin a bhaineann leat.

Is Scéim Pinsin na Seirbhíse Poiblí le Sochar Sainithe í do Scéim. Ní infheistítear do chuid ranníocaíochtaí sa stocmhargadh agus tacaíonn an Státchiste le do shochair a íoc faoin Scéim. Tá an Scéim Pinsin Aonair bunaithe ar shamhail mheánaithe gairme. Ciallaíonn sé sin go bhfuil do shochair scoir bunaithe ar % de do thuilleamh inphinsin le linn do shlí bheatha sa tseirbhís phoiblí mar bhall den Scéim. Ní bheidh do shochair scoir iníoctha ach ar scor má tá an tréimhse dílsithe ábhartha curtha i gcrích agat. Is é 24 mí an tréimhse dílsithe don Scéim seo.

Gach uair a fhaigheann tú luach saothair inphinsin (pá móide aon liúntais inphinsin) i dtréimhse pá, déanann tú méid a fhabhrú i dtreo do shochar scoir. Cinntear le hiomlán na méideanna sin go léir a bailíodh thar d'fhostaíocht inphinsin go scor an méid atá i do shochair scoir deiridh. Déantar na méideanna sin a choigeartú aníos ar bhonn bliantúil nuair a thagann méadú ar bhoilsciú.

Is ionann do ghnáthaois scoir faoin Scéim agus an aois ag a bhféadfá a bheith incháilithe an Pinsean Stáit Ranníocach a éileamh ón Roinn Gnóthaí Fostaíochta agus Coimirce Sóisialaí. Is ag aois 66 bliain atá sé sin faoi láthair.

Tá sochair bhreise ag baint le do Scéim freisin atá iníoctha má fhaigheann tú bás agus tú i do bhall den Scéim. Is gnách go n-áirítear leis sin cnapshuim a íoc ar do bhás agus, ag brath ar do chás aonair, pinsean a d'fhéadfadh a bheith agat le do chéile/do pháirtí sibhialta marthanach agus do leanaí incháilithe.

Tá sé mar aidhm leis an leabhrán seo faisnéis ghinearálta a sholáthar duit faoi phríomhbhuntaistí do Scéime lena n-áirítear an méid a chaithfidh tú a dhéanamh mar ranníocaíocht agus tú i do bhall den Scéim agus an uair a fhéadfar do shochair a íoc



Míniú ar Phríomhthearmaí

Is féidir le pinsin a bheith casta. Mínítear thíos cuid de na príomhthearmaí ar féidir leat teacht orthu sa leabhrán seo.

Laghdú

Má tá pinsinéir Seirbhíse Poiblí ag fáil aon phinsin Seirbhíse Poiblí agus má fhostaíonn Comhlacht Seirbhíse Poiblí é nó í in aon phost íoctha, féadfar íocaíocht an pinsin atá acu a laghdú nó a chur ar fionraí (ar ceal) fad a bheidh siad ag fáil aon phá iarscoir. Faoi rialacha pinsin na seirbhíse poiblí, ní féidir le pinsinéir níos mó a thuilleamh ar scor (idir a bpinsean seirbhíse poiblí comhcheangailte le pá nua seirbhíse poiblí) ná mura mbeadh siad tar éis scor dá bpost bunaidh

Ráta Fabhráithe

Tagraíonn sé sin don ráta ag a dtógtar do chnapshuim scoir agus do shochair pinsin, ar a dtugtar méideanna inghairthe. Sa Scéim seo, is % é de do luach saothair inphinsin (tuilleamh) ar feadh na dtréimhsí go léir a íocann tú isteach sa Scéim

An Sochar Bliantúil

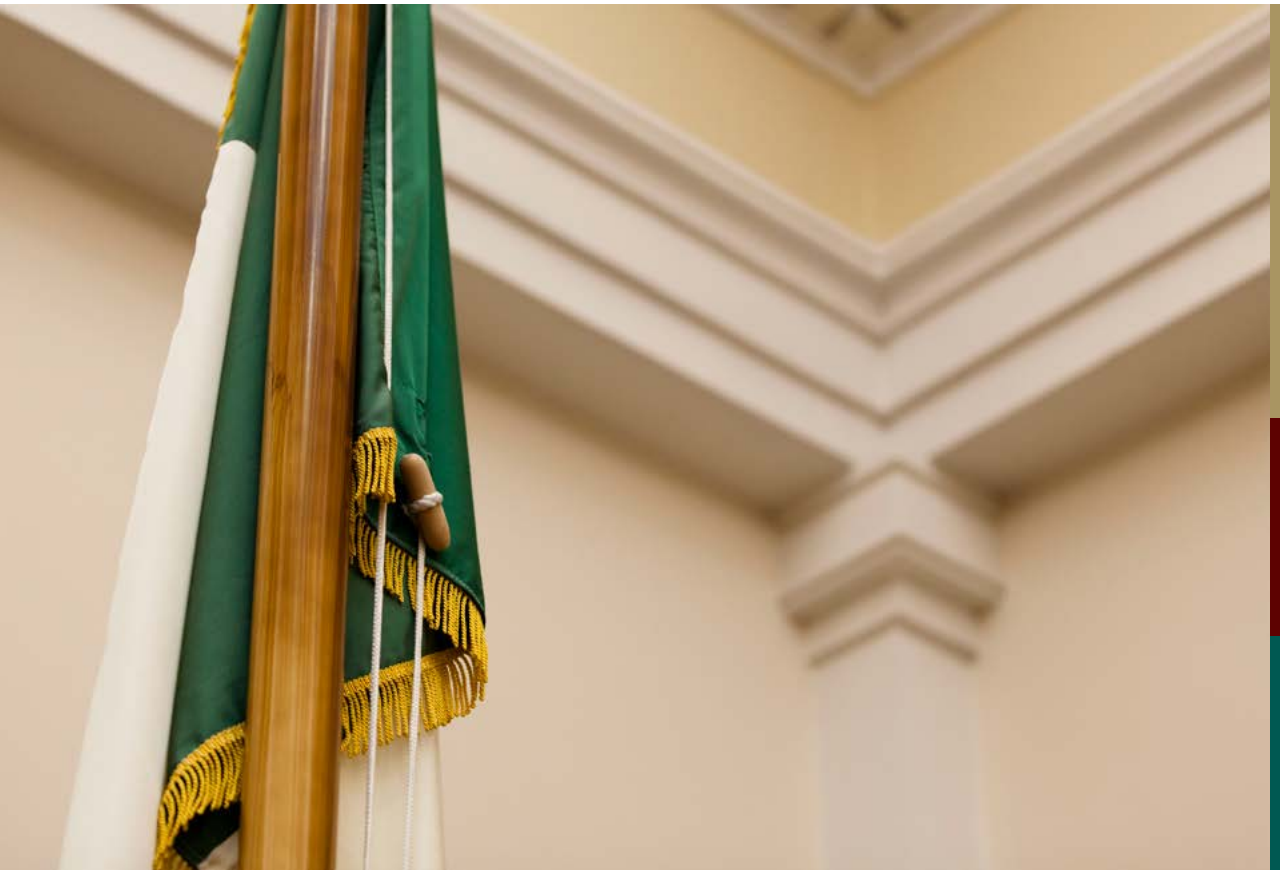
Is doiciméad pinsin tábhachtach atá sa ráiteas. Tá sé á riar ag an 'Údarás Ábhartha' arb é an Roinn Caiteachais Phoiblí agus Athchóirithe é i gcás chomhaltáí na mbreithiúna. Is achoimre é ar do shochair an 31 Nollaig an bhliain roimhe sin. Cuirfidh sé faisnéis ar fáil duit faoi:

- Méid na ranníocaíochtaí pinsin a d'íoc tú isteach sa Scéim don bhliain roimhe sin leis an Údarás Ábhartha ag eisiúint an ráitis.

Faoin gcineál seo Scéime, tá luach do shochair ar scor bunaithe ar do luach saothair inphinsin (tuilleamh) le linn do shlí bheatha sa tseirbhís poiblí. Is cineál Scéim Pinsin le Sochar Sainithe í seo.

Praghasinnéacs Tomhaltóirí (PIT)

Is ríomh é PIT a dhéanann an Phríomh-Oifig Staidrimh. Úsáidtear é chun boilsciú a thomhas in Éirinn trína fheiceáil conas a athraíonn meánleibhéal na bpraghsanna a íocaimid as earraí agus seirbhísí le himeacht ama. Sa chás go bhfuil méadú ar PIT ó bhliain go



chéile, méadóidh na méideanna inghairthe a d'fhéadfadh a bheith bailithe agat i mblianta roimhe seo faoin Scéim ag an ráta céanna le haon mhéadú PIT. Tar éis scoir, féadfar do phinsean a mhéadú ag an ráta céanna le haon mhéadú PIT.

Pinsean Stáit Ranníocach (PSR)

Is pinsean é seo a d'fhéadfá a fháil ón Roinn Gnóthaí Fostaíochta agus Coimirce Sóisialaí, ag brath ar thaifead na ranníocaíochtaí árachais shóisialta (ÁSPC) a rinne tú thar do shlí bheatha oibre i gcoitinne. Má tá tú incháilithe, mar a chinneann an Roinn Gnóthaí Fostaíochta agus Coimirce Sóisialaí, tá sé iníochta i dteannta na sochar scoir atá tú i dteideal a fháil faoin Scéim Aonair. Nuair a thagraítear do PSR sa leabhrán seo, is ionann é agus an ráta do dhuine fásta aonair gan chleithiúnaithe. Is féidir teacht ar an ráta reatha PSR ag www.welfare.ie

Sochair Iarchurtha

Má bhí tú i bhfostaíocht inphinsin ar feadh 24 mhí nó níos mó agus má fhágann tú fostaíocht inphinsin roimh do Ghnáthaois Scoir beidh teidlíocht agat chun Sochair Iarchurtha (sochair phinsin agus chnapshuime) a íoc ón Scéim ag an aois iarchurtha. Go ginearálta tá d'aois iarchurtha níos airde ná do ghnáthaois scoir.

Maidir le baill na Scéime Aonair is gnách go mbíonn sochair iarchurtha iníochta – ar iarratas ón mball – ón aois chéanna ar féidir leat an PSR a éileamh ón Roinn Gnóthaí Fostaíochta agus Coimirce Sóisialaí (má tá tú incháilithe). Is é an bealach is éasca é do dháta breithe a úsáid chun a fháil amach cén aois a bheidh do shochair iarchurtha iníochta faoin Scéim.

Scéim Pinsin le Sochar Sainithe

Is cineál Scéim Pinsin le Sochar Sainithe í an Scéim Aonair. Ciallaíonn sé sin go sainmhínítear rialacha na Scéime an bealach a fhabhraítear na sochair. Tá do shochair scoir bunaithe ar % de do luach saothair inphinsin ar feadh na tréimhse iomláine a raibh tú i do bhall den Scéim.

Ranníocaíochtaí Fostaithe

Ceanglaítear ar gach ball ranníocaíochtaí a íoc i leith a sochar faoin Scéim. De réir mar a dhéantar do chuid ranníocaíochtaí a ríomh agus a asbhaint gach tréimhse pá, tá sé de fhreagracht ort a chinntiú go bhfuil an fhaisnéis a sholáthraíonn tú do do theagmhálaí Acmhainní Daonna (AD) cruinn. Má bhraitheann tú go bhfuil do chuid ranníocaíochtaí á ríomh go mícheart, ba cheart duit teagmháil a dhéanamh leis an bpointe teagmhála AD ábhartha a luaithe is féidir le haon cheisteanna.

Oll-Luach Saothair Inphinsin

Seo do bhunphá móide aon liúntais inphinsin a d'fhéadfá a bheith a fháil. Íocann tú ranníocaíochtaí pinsin ar do thuilleamh inphinsin gach uair a íoctar tú mar bhall den Scéim. Má fhaigheann tú liúntas mar chuid de do phá, de ghnáth dearbhófar i do chonradh agus/nó téarmaí agus coinníollacha fostaíochta más amhlaidh go bhfuil do liúntas inphinsin.

Ráiteas Fágálaí

Doiciméad pinsin tábhachtach a bhfuil tú i dteideal a fháil laistigh de shé mhí ó fhostaíocht inphinsin a chríochnú seachas trí scor nó bás. Cuirfidh sé faisnéis ar fáil duit faoi:

- Méid iomlán na ranníocaíochtaí pinsin a d'íoc tú isteach sa Scéim sa bhliain a d'fhág tú.
- Méid iomlán na sochar scoir a bhailigh tú sa Scéim sa bhliain a d'fhág tú.
- Méid iomlán na sochar scoir a bhailigh tú sa Scéim sna blianta roimhe sin

Gnáthaois Scoir

Is ionann do ghnáthaois scoir faoin Scéim agus an aois ag a bhféadfá a bheith incháilithe an Pinsean Stáit Ranníocach a éileamh ón Roinn Gnóthaí Fostaíochta agus Coimirce Sóisialaí. Tá sé sin socraithe ag 66 bliain d'aois faoi láthair.

Ar acht go gceadaíonn téarmaí agus coinníollacha d'fhostaíochta é, is féidir leat cinneadh a dhéanamh gan dul ar scor agus rochtain a fháil ar do shochair ag an ngnáthaois scoir agus ina ionad sin coinneáil ort ag obair suas go dtí do 70ú breithlá. Má dhéanann tú amhlaidh, leanfaidh tú ag fabhrú sochair scoir.



Minicíocht Tréimhse Pá

Tagraíonn sé sin do cé chomh minic a íoctar thú, ar íocaíocht mhíosúil é do chomhaltaí na mbreithiúna.

Sochair Chaomhnaithe

Féach *Sochair Iarchurtha*

Suimeanna Inghairthe

Seo iad na méideanna airgid a fhabhraíonn tú le himeacht ama mar bhall den Scéim. Gach uair a íoctar thú, cuireann tú leis an Scéim agus déanann tú méideanna a fhabhrú i dtreo do chnapshuim scoir agus do phinsean scoir. Cinneann suim na méideanna sin, le roinnt athruithe ar mhéaduithe ar bhoilsciú, na sochair scoir a bheidh agat.

Údarás Ábhartha

Ciallaíonn an téarma seo comhlacht atá freagrach as an Scéim Aonair a riar do bhaill na Scéime. Is é an Roinn Cateachais Phoiblí agus Athchóirithe an tÚdarás Ábhartha atá freagrach as an Scéim Aonair a riar do na Breithiúna.

Scéim Pinsin Aonair na Seirbhíse Poiblí

Féadfar tagairt do Scéim Pinsin Aonair na Seirbhíse Poiblí mar an 'Scéim Aonair' nó 'an Scéim' ar fud an leabhráin seo.

Ball Fabhraithe Chaighdeánach

Tá an chuid is mó de bhaill na Scéime Aonair ina mbaill Fabhraithe Chaighdeánacha. Fabhraíonn baill Fabhraithe Chaighdeánacha sochair Scéime Aonair ar rátaí níos ísle. Faoi láthair tá gnáthaois scoir acu ag 66 bliain d'aois agus aois scoir éigeantach (70 bliain d'aois).

Tréimhse Dílsithe

Is ionann an tréimhse dílsithe agus an tréimhse ama 24 mí mar bhall na Scéime a chaithfear a bheith curtha i gcrích sula mbeidh duine incháilithe le haghaidh sochar iomlán na Scéime. Féadfaidh an tréimhse 24 mí de bhallaíocht sa Scéim a bheith neamh-chomhleanúnach, cé nach mbeidh aon tréimhsí a bhfuarthas aisíocaíocht ranníocaíochtaí ina leith i dtreo dílsithe (mura n-aisíoctar na ranníocaíochtaí aisíoctha ina dhiaidh sin leis an ús cumaisc is infheidhme



Ballraíocht na Scéime

An ball den Scéim mé?

Cuireadh tús le Scéim Pinsin na Seirbhíse Poiblí Aonair ar an 1 Eanáir 2013. Má chuaigh tú isteach sa tSeirbhís Phoiblí den chéad uair an 1 Eanáir 2013 nó dá éis agus má tá tú ag obair i bpost inphinsin, go hiondúil is í seo an Scéim Pinsin a bhaineann leat.

Tá feidhm ag an Scéim freisin más iar-sheirbhíseach poiblí inphinsin tú a théann ar ais sa tSeirbhís Phoiblí i bpost inphinsin, ar an 1 Eanáir 2013 nó dá éis agus má bhí briseadh níos mó ná 26 seachtain as a chéile agat idir poist seirbhíse poiblí.

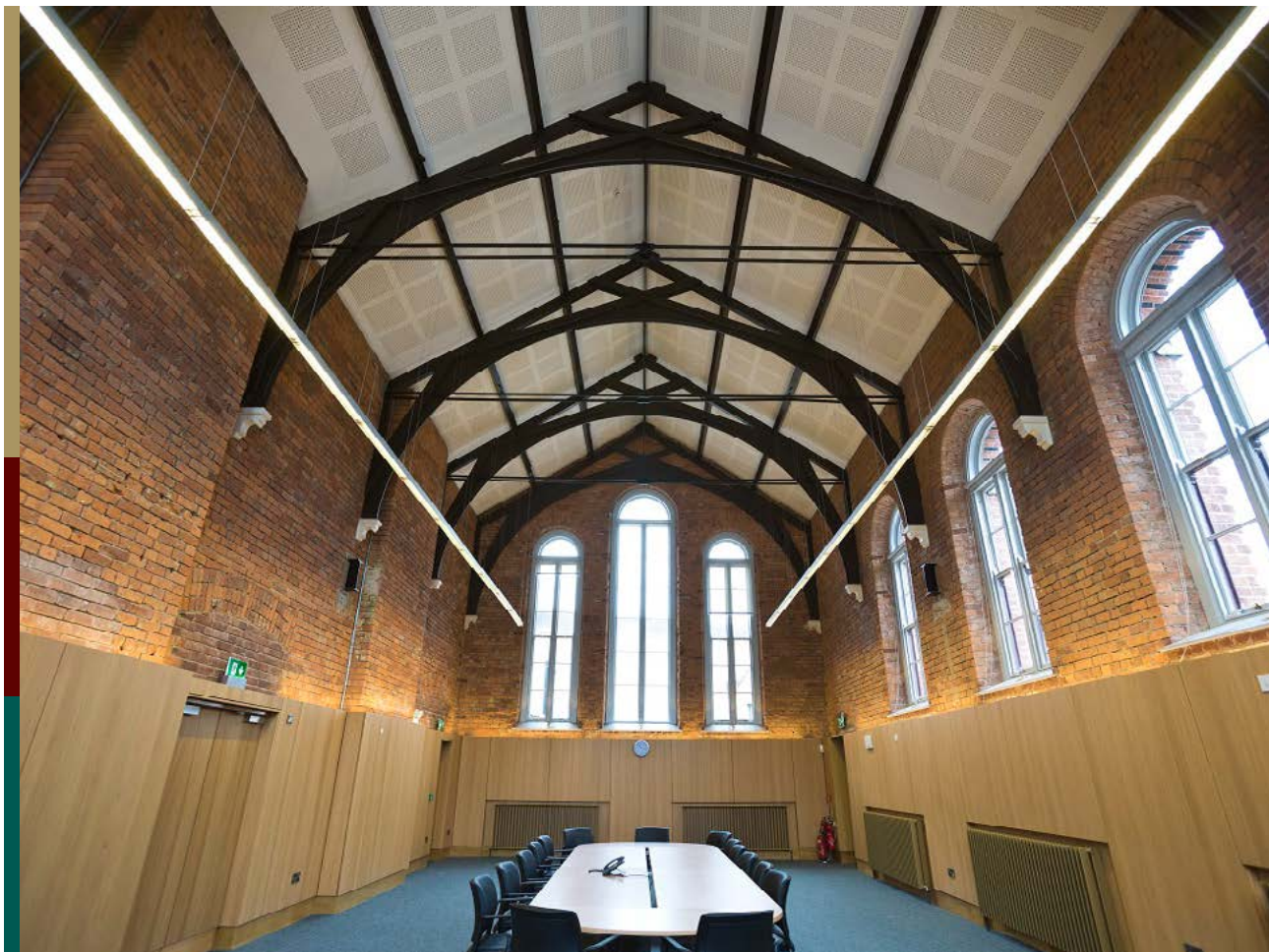
De ghnáth ní bhíonn feidhm ag an riail seo má bhí tú i do bhall de scéim pinsin na Seirbhíse Poiblí a bhí ann cheana roimh 2013 agus más tréimhse cheadaithe saoire gan phá an briseadh dá dtagraítear thuas, mar shampla, briseadh gairme. Ina leithéid de chás leanfá ar aghaidh

mar bhall de do Scéim Pinsin Seirbhíse Poiblí a bhí ann cheana le linn agus ar fhilleadh duit ar fhostaíocht ón tréimhse cheadaithe saoire gan phá.

Mura bhfuil tú cinnte an bhfuil tú i do bhall den Scéim Pinsin Aonair, ba cheart duit an seasamh a shoiléiriú leis an bpointe teagmhála ábhartha sna hAcmhainní Daonna a luaithe is féidir le haon cheisteanna. D'fhéadfadh faisnéis tháscach a bheith ar do dhuilín pá nó tugtha faoi deara i do Chonradh agus/nó Téarmaí agus Coinníollacha fostaíochta.

An féidir liom tarraingt amach as an Scéim?

Ní féidir. Go hiondúil is coinníoll fostaíochta é go gceanglaítear ar fhostaithe sa tseirbhís poiblí a cheaptar chuig poist inphinsin agus a chomhlíonann na critéir thuas dul isteach i Scéim Pinsin Aonair na Seirbhíse Poiblí.



Do chuid ranníocaíochtaí leis an Scéim

Cá mhéad a íocaim?

Iarrtar ort ranníocaíochtaí a íoc i leith do shochar faoin Scéim.

Cinntear ó do thuilleamh inphinsin na ranníocaíochtaí a bheidh i gceist i ngach tréimhse pá. Is ionann do chuid ranníocaíochtaí agus

13% de do **luach saothair comhlán inphinsin**

Is ionann *luach saothair comhlán inphinsin* agus do phá inphinsin móide aon liúntais inphinsin cheadaithe.

Roinnt samplaí den chaoi a ríomhtar ranníocaíochtaí

Ar na leathanaigh seo a leanas, gheobhaidh tú roinnt samplaí oibrithe chun cabhrú leat tuiscint níos fearr a fháil ar an gcaoi a ríomhtar do chuid ranníocaíochtaí.

Sula dtéann tú ar na samplaí sin, ba cheart duit an fhaisnéis thíos a athbhreithniú ionas go mbeidh tuiscint níos fearr agat ar gach céim atá i gceist:

Céim 1 - Ríomh do **luach saothair comhlán inphinsin**

Luach saothair comhlán inphinsin = Do bhunphá móide aon liúntais cheadaithe a mheasann an tAire Caiteachais Phoiblí agus Athchóirithe a bheidh inphinsin.

Ní dhéanann **patrúin oibre** difear do ríomhanna ranníocaíochta chomhaltaí na mbreithiúna

Céim 2 - Cuir do fhreagra i bhfeidhm ar fhoirmle ríofa ranníocaíochta:

13% de do luach saothair comhlán inphinsin lánaimseartha.

Tabhair faoi deara: Cuirtear an céatadán ranníocaíochta céanna i bhfeidhm maidir le luach saothair comhlán inphinsin gach comhalta de chuid na mBreithiúna beag beann ar an gCúirt ina gceaptar iad.

Tá roinnt samplaí le teacht atá oibrithe amach bunaithe ar an minicíocht pá. Cuimhnigh, tá na foirmlí agus na céimeanna céanna i bhfeidhm maidir le gach ceann de na samplaí sin.





Sampla A - Ranníocaíocht bunaithe ar Mhinicíocht Pá Mhíosúil

Tá luach saothair comhlán inphinsin bliantúil de €158,000 ag an mBreitheamh DU Eile

Mar a tugadh faoi deara ag **Céim 1** ar leathanach 14, is é a leanas an chéad chuid den ríomh:

Céim 1 A dhéanamh amach cad é an luach saothair comhlán inphinsin lánaimseartha

Is é **€158,000 in aghaidh na bliana** an luach saothair comhlán inphinsin lánaimseartha

1. Íoctar an Breitheamh go míosúil:

Céim 1 Is ionann an figiúr bliantúil thuasluaite de €158,000 ÷ faoi 12 mhí:
€13,166.67 in aghaidh na míosa

Céim 2 Ríomh Ranníocaíochtaí Míosúla:

Ranníocaíochtaí iomlána in aghaidh na míosa = 13% x €13,166.67 = €1,711.67

An bhfaighidh mé faoiseamh cánach ar mo chuid ranníocaíochtaí?

Baintear do ranníocaíochtaí go huathoibríoch as do luach saothair inphinsin míosúil gach uair a íoctar thú. Tugtar Faoiseamh Cánach ar do ranníocaíochtaí ag an bhfoinse agus baineann sé le do ranníocaíochtaí Scéime Aonair chomh maith leis na Ranníocaíochtaí Aoisliúntais Breise (RAB). Ciallaíonn sé sin go laghdaítear do phá comhlán le do ranníocaíochtaí sula gcuirtear cáin ÍMAT (Íoc mar a Thuillir) i bhfeidhm. Ní gá duit éileamh ar leithligh a dhéanamh leis na Coimisinéirí Ioncaim ar fhaoiseamh cánach.

Cad a tharlaíonn do mo ranníocaíochtaí pinsin?

Cuirtear ranníocaíochtaí bhall Scéime Aonair chuig cuntas rialtais láir agus, i gcomhréir leis an gcuid is mó de na scéimeanna pinsin seirbhíse poiblí a bhí ann cheana, rannchuideoidh siad le híoc shochar na Scéime Aonair de réir mar a thagann siad chun cinn

An féidir liom ranníocaíochtaí breise a íoc?

Seo a leanas an rogha atá ann do bhall den Scéim Aonair:

- sochair scoir bhreise a cheannach laistigh den Scéim Aonair; agus/nó
- go hiondúil beidh fáil ar shochair scoir arna bhfabhrú i Scéimeanna agus i gCuntais Choigiltis Scoir Pearsanta áirithe eile atá ceadaithe ag na Coimisinéirí Ioncaim a aistriú isteach i sochair scoir na Scéime Aonair, seachas ó scéimeanna pinsin seirbhíse poiblí a bhí ann cheana, faoi réir téarmaí agus coinníollacha áirithe. I gcás fhormhór na mball den Scéim Aonair, leagtar amach na sonraí i gCiorclán 15/2019. Tá socruithe comhfhreagracha do bhaill den Bhuanfhórsa Cosanta leagtha amach i gCiorclán 06/2020.

Ag brath ar do chúinsí, d'fhéadfá a bheith in ann ranníocaíochtaí deonacha breise a dhéanamh le socruithe pinsin ar leithligh atá faofa ag na Coimisinéirí Ioncaim (e.g. Cuntas Coigiltis Scoir Pearsanta RSB nó Scéim RSB atá cleamnaithe le do cheardchumann nó le cumann ionadaíoch) más mian leat go neamhspleách do shochair scoir a mhéadú lasmuigh den Scéim Aonair. Ba cheart duit comhairle airgeadais a lorg go neamhspleách.

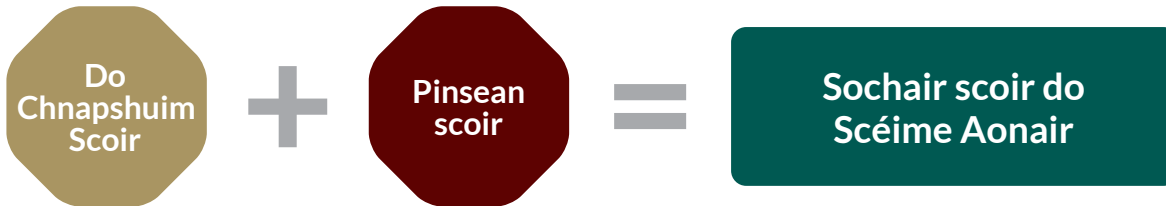


Do shochair ón Scéim

Conas a fhabhraíonn tú sochair faoin Scéim?

Tá tú i dteideal sochar scoir faoin Scéim má tá an 24 mí de *thréimhse dílsithe* curtha i gcrích agat. Féach leathanach 22 le haghaidh tuilleadh faisnéise faoin tréimhse dílsithe.

Fabhraíonn tú dhá chineál méideanna inghairthe gach uair a íoctar thú agus tú i do bhall den Scéim. I ngach tréimhse pá, déanann tú méideanna inghairthe a fhabhrú i dtreo do chnapshuime scoir agus suim ar leithligh i dtreo do shochair phinsin scoir.



Tá na sochair iníoctha faoin Scéim Pinsin Aonair ar leithligh, agus ina theannta sin, maidir le haon teidlíocht a d'fhéadfadh a bheith agat sa todhchaí ar an bPinsean Stáit Ranníocach is iníoctha ag an Roinn Gnóthaí Fostaíochta agus Coimirce Sóisialaí (Féach leathanach 27).

Conas a ríomhtar do shochair?

Gach uair a íoctar thú, carntar dhá shochar (ar a dtugtar *méideanna inghairthe*):

Do Shochar Chnapshuime

7.5% x do luach saothair comhlán inphinsin

Do Shochar Phinsin

2.5% x do luach saothair comhlán inphinsin

Ba cheart duit an fhaisnéis ar an gcéad leathanach eile a athbhreithniú ionas go mbeidh tuiscint níos fearr agat ar gach céim a bhaineann leis na ríomhanna.





Céim 1 - Ríomh do luach saothair comhlán inphinsin

Céim 2 - Cuir do fhreagra i bhfeidhm ar fhoirmlí ríofa sochair:

Do Shochair Chnapshuime

7.5% x do luach saothair comhlán inphinsin

Do Shochair Phinsin

2.5% x do luach saothair comhlán inphinsin

Ar na leathanaigh seo a leanas, gheobhaidh tú roinnt samplaí oibrithe chun cabhrú leat tuiscint níos fearr a fháil ar an gcaoi a ríomhtar do shochair.

Tabhair faoi deara le do thoil: Cuirtear an céatadán méid inghairthe céanna i bhfeidhm maidir le luach saothair comhlán inphinsin gach comhalta de chuid na mBreithiúna beag beann ar an gCúirt ina gceaptar iad.

Sampla A2

Tá luach saothair comhlán inphinsin bliantúil de €158,000 ag an mBreitheamh DU. Eile atá comhdhéanta de phá inphinsin agus aon liúntais inphinsin a d'fhéadfadh a bheith á bhfáil acu.

Mar a tugadh faoi deara ag Céim 1, is é a leanas an chéad chuid den ríomh:

Déan amach cad é an luach saothair comhlán inphinsin

Is é €158,000 in aghaidh na bliana an luach saothair comhlán inphinsin

Íoctar Breitheamh go míosúil:

Céim 1 Is ionann an figiúr bliantúil thuasluaite de €158,000 ÷ faoi 12 mhí: **€13,166.67 in aghaidh na míosa**

Céim 2 Úsáid pá inphinsin míosúil chun sochair fhabhraithe don tréimhse pá seo a ríomh:

Sochar Cnapshuime a fhabhraítear gach mí

7.5% x € 13,166.67 = **€987.50**

Sochar Pinsin a fhabhraítear gach mí

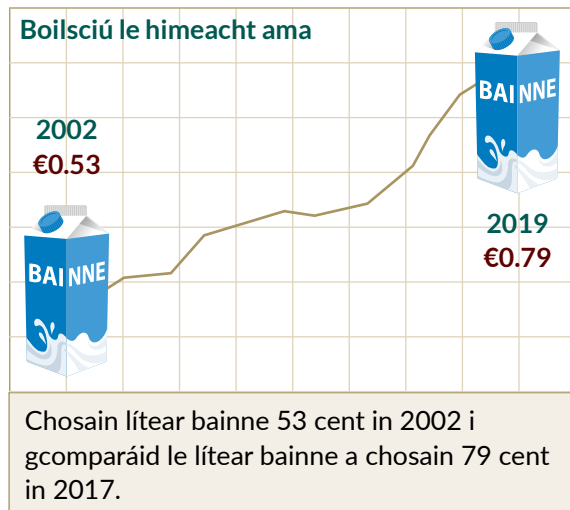
2.5% x €13,166.67 = **€329.17**



Conas a dhéantar do shochair a athluacháil le himeacht ama?

Cuirtear san áireamh sa Scéim go bhfabhraíonn tú sochair thar thréimhse iomlán do bhallaíochta sa Scéim. Ceadaítear le struchtúr na Scéime go ndéantar méideanna a bailíodh i mblianta roimhe seo a athluacháil nó a choigeartú le himeacht ama de réir boilscthe (arna thomhas ag méaduithe ar Phraghasinnéacs Tomhaltóirí (PIT) arna dtáirgeadh ag an bPríomh-Oifig Staidrimh).

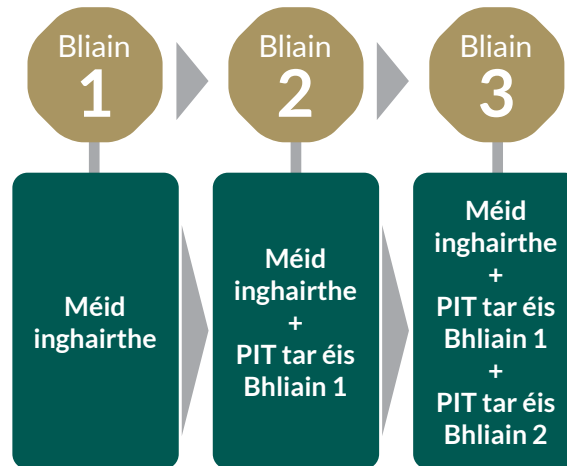
Is féidir boilsctí a mhíniú go simplí mar a athraíonn costas earraí nó seirbhísí (amhail an costas ar chartán bainne, an praghas ar bharradh gruaige, etc.) ó bhliain go chéile. Tomhaiseann an Phríomh-Oifig Staidrimh an ráta boilscthe bliantúil go hoifigiúil.



Coigeartófar do shochair chun boilsctí dearfach a chur san áireamh ach ní dhéanfar iad a choigeartú anuas má bhíonn boilsctí diúltach (díbhóilsctí) ann.

Is féidir teacht ar na sonraí faoi na rátaí PIT ábhartha go nuige seo a dhéanann difear don Scéim seo sna Ciorcláin agus sa Reachtaíocht ar www.singlepensionscheme.gov.ie

Taispeántar thíos an bealach a gcuirtear PIT i bhfeidhm ar shochair faoin Scéim:



Sampla

I Sampla A2 ar leathanach 12 thuill an Breitheamh DU. Eile sochar cnapshuime nó méid inchurtha de €987.50 in aghaidh gach míosa a íocadh é. Mura ndéanfaí aon athrú ar a thuilleamh i rith na bliana, ag deireadh a gcéad bhliana sa Scéim

Sochair Cnapshuime: €987.50 gach mí x 12 = **€11,850 ag deireadh Bhliain 1**

Léirítear sa tábla thíos roinnt figiúirí samplacha PIT thar thréimhse 5 bliana. Tá sé tábhachtach a thabhairt faoi deara gur samplaí amháin atá iontu.

Bliain	PIT
1	1.00%
2	1.50%
3	-0.10%
4	1.00%
5	2.00%

📌 Nuair a bhíonn PIT nialasach ar feadh na mblianta, glactar leis go bhfuil PIT nialasach i.e. níl aon laghdú ar shochair a fhabhrú

Ag baint úsáide as na figiúirí PIT sa tábla thuas, agus ag glacadh leis go gceadaíonn an tAire Caiteachais Phoiblí agus Athchóirithe gach bliain PIT a chur i bhfeidhm ar mhéideanna sochair a bailíodh cheana i mblianta roimhe sin, is féidir leat a fheiceáil conas a coigeartaíodh **Cnapshuim Bhliain 1** bene an Bhreithimh DU. Eile i mBlianta 2 go 5 chun athruithe in PIT i rith an ama sin a chur san áireamh.

Ag deireadh Bhliain 1	Chruinnigh an Breitheamh DU. Eile cnapshuim de €11,850. Ní dhéantar aon choigeartú don bhliain ina bhfabhraítear sochair i ndáiríre.
Ag deireadh Bhliain 2	Is é 1.50% PIT do Bhliain 2. Ag deireadh Bhliain 2, méadaítear Cnapshuim Bhliain 1 faoi 1.50% i.e. €11,850 + 1.50% = €12,027.75
Ag deireadh Bhliain 3	Is é -0.10% PIT do Bhliain 3. Glactar le PIT a bheith mar 0%. Dá bhrí sin, ag deireadh Bhliain 3, níl aon choigeartú ar Chnapshuim Bhliain 1 agus tá sé fós ag €12,027.75.
Ag deireadh Bhliain 4	Is é 1.00% PIT do Bhliain 4. Ag deireadh Bhliain 4, méadaítear Cnapshuim Bhliain 1 faoi 1.00% i.e. €12,027.75 + 1.00% = €12,148.03
Ag deireadh Bhliain 5	Is é 2.00% PIT do Bhliain 5. Ag deireadh Bhliain 5, méadaítear Cnapshuim Bhliain 1 faoi 2.00% i.e. €12,148.03 + 2.00% = €12,390.99

Is féidir linn achoimre a dhéanamh ar an luach a bheidh ar Chnapshuim Bene Bhliain 1 an Bhreithimh DU. Eile ag deireadh Bhliain 5 sa tábla thíos:

Coigeartuithe PIT ceadaithe		n/a	1.50%	0.00%	1.00%	2.00%
Bliain	Tuilleamh €	Deireadh Bhliain 1	Deireadh Bhliain 2	Deireadh Bhliain 3	Deireadh Bhliain 4	Deireadh Bhliain 5
1	158,000	11,850	12,027.75	12,027.75	12,148.03	12,390.99

Is é seo an Cnapshuim thosaigh do Bhliain 1 a thabhaigh an Breitheamh DU. Eile

Ag deireadh Bhliain 5, tá luach Chnapshuim Bhliain 1 an Bhreithimh DU. Eile méadaithe ó €11,850 go €12,390.99 toisc go ndearnadh é a choigeartú chun coinneáil suas le boilsciú

Chomh maith le sochar Chnapshuim Bhliain 1 a thabhaigh an Breitheamh DU. Eile i mBliain 1, dá leanfadh sé/sí air mar bhall gníomhach den Scéim do Bhliain 2, Bliain 3, Bliain 4 agus Bliain 5, leanfadh sé air ag fabhrú sochar do na blianta sin a bhainfeadh sochar as coigeartuithe PIT sna blianta tar éis dóibh a bheith fabhráithe.

Taispeántar sa Tábla thíos:

- Conas a leanann méideanna sochair Cnapshuime an Bhreithimh DU. Eile de bheith ag fabhrú gach bliain.
- Conas a dhéantar méideanna sochair cnapshuime an Bhreithimh C Eile a athluacháil, de réir athruithe in PIT, chun boilsciú a chur san áireamh.







Mar shampla, d'oibrigh an Breitheamh DU. Eile go lánaimseartha gach bliain agus feicfidh tú go bhfuair siad méadú ar a dtuarastal bliantúil thar an tréimhse 5 bliana sin.

Coigeartuithe PIT arna gceadú			n/bh	1.50%	0.00%	1.00%	2.00%
Bliain	Tuarastal Bliantúil	Ráta Fabhraithe Cnapshuime	Deireadh Bhliain 1	Deireadh Bhliain 2	Deireadh Bhliain 3	Deireadh Bhliain 4	Deireadh Bhliain 5
1	49,000	@ 7.5%	11,850	12,027.75	12,027.75	12,148.03	12,390.99
2	49,500	@ 7.5%		12,000.00	12,000.00	12,120.00	12,362.40
3	51,000	@ 7.5%			12,112.50	12,233.62	12,478.29
4	51,500	@ 7.5%				12,225.00	12,469.50
5	52,000	@ 7.5%					12,525.00
Luach Sochair Cnapshuime ag deireadh gach bliana			€11,850	€24,027.75	€36,140.25	€48,726.65	€62,226.18

Taispeánann an méid thuas conas a dhéantar méideanna cnapshuime fabhraithe an Bhreithimh DU. Eile a athluacháil le himeacht ama. **Baineann an cur chuige céanna leis an gcaoi a ndéantar méideanna pinsin fabhraithe an Bhreithimh DU. Eile a athluacháil le himeacht ama.**



Meabhraigh, nach bhfuil do shochair scoir iníoctha leat ach má tá an *tréimhse dílsithe* 24 mí curtha i gcrích agat agus má shásaíonn tú na coinníollacha cáilitheacha eile e.g. tar éis seirbhís a dhéanamh go dtí an ghnáthaois scoir. Féach leathanaigh 22 agus 24 chun tuilleadh faisnéise a fháil faoin Scéim *tréimhse dílsithe* agus *gnáthaois scoir*.

i Má chuaigh an Breitheamh DU. Eile ar scor ag deireadh Bhliain 5 ag an nGnáthaois Scoir, is é seo an luach a bheadh ar an gcnapshuim aonuaire

Cad a tharlaíonn má tá dhá fhostaíocht seirbhíse poiblí inphinsin nó níos mó agat?

Deirtear i rialacha na Scéime, má tá tú ag obair i dhá phost seirbhíse poiblí inphinsin nó níos mó ag an am céanna, ní féidir le luach comhcheangailte na sochar a bheith níos mó ná coibhéis fostaíochta lánaimseartha amháin.



Sochair a aistriú ó fhostaíocht eile

An féidir liom sochair a aistriú ó fhostaíocht roimhe seo san earnáil príobháideach?

Go hiondúil beidh an rogha ag ball den Scéim Aonair sochair a aistriú ó scéimeanna pinsin na hearnála príobháidí nó socrúithe cleamhnaithe, faoi réir théarmaí agus coinníollacha áirithe. I gcás fhorhóir na mball den Scéim Aonair, leagtar amach na sonraí i gCiorclán 15/2019.

Cad a tharlaíonn má tá sochair agam ó ról roimhe seo sa tseirbhís phoiblí?

Má tá sochair agat ó ról nó ó fhostaíochtaí níba luaithe faoi scéim pinsin na seirbhíse poiblí roimh 2013, ní féidir leat na sochair sin a aistriú chuig an Scéim Aonair. Tá sochair den sórt sin fós le riar ar leithligh. Má tá sochair iarchurtha agat faoin Scéim Aonair ó ról/fhostaíocht Scéime Aonair níba luaithe, ní gá duit socrú a dhéanamh chun sochair na Scéime Aonair sin

a “aistriú”. Tá sé sin amhlaidh toisc go bhfuil feidhm ag an Scéim Aonair ar fud na seirbhíse poiblí. Faoi láthair, ní dhéantar sochair na Scéime Aonair a chomhdhlúthú ach le hÚdarás Ábhartha na Scéime Aonair is déanaí agat ar do bhás nó ar scor duit. Seachas sin, ag an am seo, tá d’iar-fhostóir(i) freagrach as riarachán do shochair Scéime Aonair a fabhraíodh i do ról/fostaíocht(i) roimhe seo.

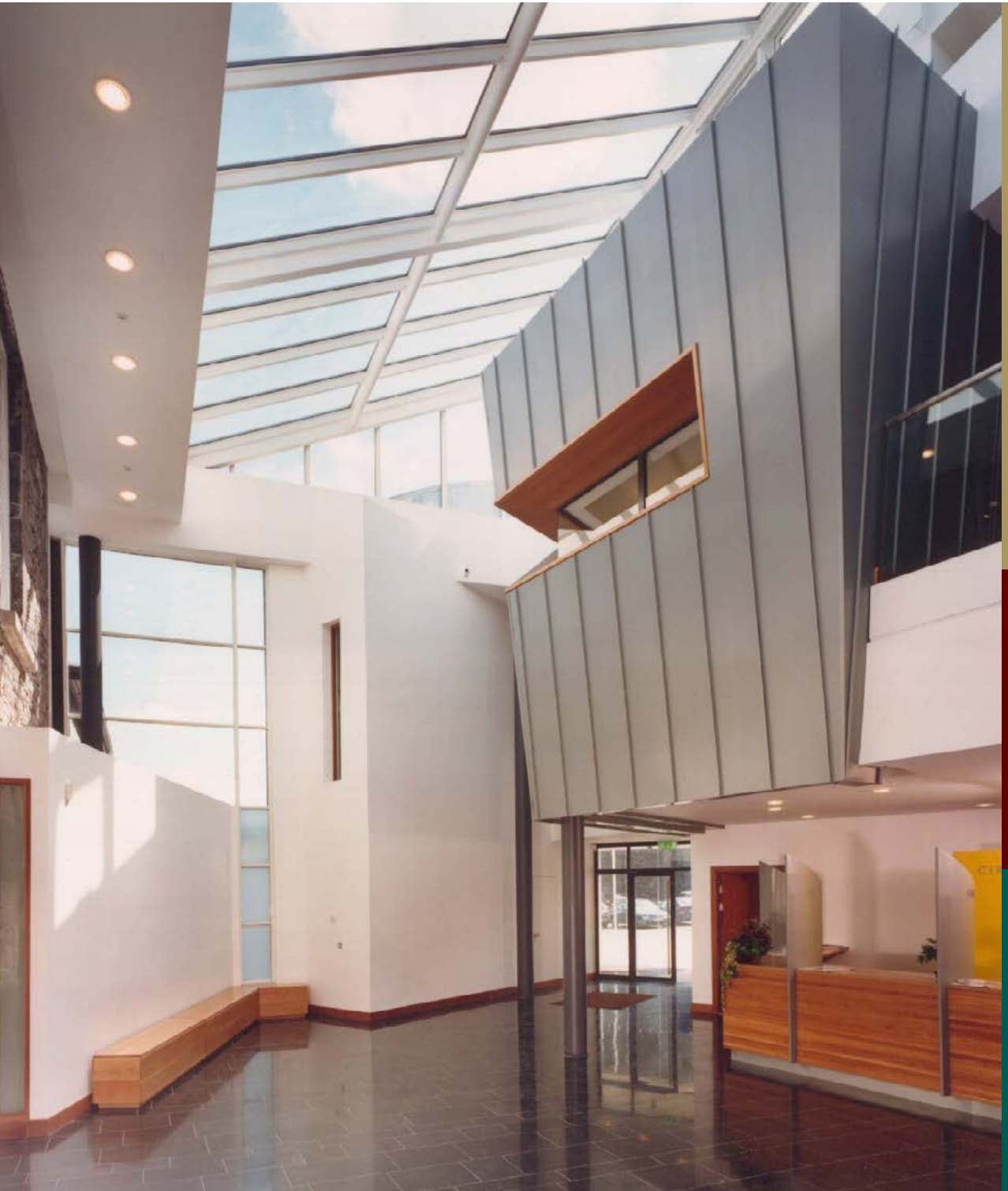


Cad a tharlaíonn má bhím as láthair ón obair?

Ag brath ar an gcineál neamhláithreachta ón obair, d'fhéadfadh sé go mbeadh tionchar aige ar do chuid ranníocaíochtaí agus/nó ar do shochair.

Neamhláithreacht Cheadaithe Íoctha

Má fhaigheann tú luach saothair inphinsin (mar shochar máithreachais/sochar atharthachta) agus má tá tú ag íoc ranníocaíochtaí scéime, leanfaidh tú de bheith ag fabhrú sochair scoir faoin Scéim.



Do shochair ar fhostaíocht a fhágáil

Cad a tharlaíonn má fhágaim m'fhostaíocht?

Má fhágann tú fostaíocht, seachas trí scor nó bás, beidh do shochair ag brath ar cibé an bhfuil Tréimhse Dílsithe na Scéime curtha i gcrích agat nó mura bhfuil.

Cad é Tréimhse Dílsithe na Scéime?

Seo an t-íosfhad ama a chaithfidh tú a bheith i bhfostaíocht inphinsin mar bhall den Scéim sula mbeidh tú incháilithe do shochair scoir na Scéime Aonair. 24 mí san iomlán atá i *dtréimhse dílsithe* na Scéime Aonair.

Ní chuirtear do phatrún oibre (i.e. lánaimseartha nó páirtaimseartha) san áireamh agus cinneadh á dhéanamh an bhfuil an tréimhse dílsithe curtha i gcrích agat nó nach bhfuil. Ciallaíonn sé sin, beag beann ar an líon uaireanta a oibríonn tú ar lá áirithe, go ndéantar é a chomhaireamh go hiomlán chun críocha dílsithe.

Agus breithniú á dhéanamh más amhlaidh go bhfuil tréimhse dílsithe na Scéime Aonair curtha i gcrích agat, ní mór aon tréimhsí níba luaithe de bhallaíocht na Scéime Aonair a chur san áireamh.

Fostaíocht sa Scéim Aonair ar feadh níos lú ná 24 mí	Fostaíocht sa Scéim Aonair ar feadh 24 mí nó níos mó
	
Gan dílsiú	Dílsithe

Má fuair tú aisíocaíocht ar ranníocaíochtaí ón Scéim roimhe seo, tabhair faoi deara nach bhfuil an tréimhse ama a raibh tú i do bhall den scéim a bhaineann leis an aisíocaíocht a íocadh leat san áireamh i dtreo na tréimhse dílsithe. In imthosca áirithe is féidir leat aisíocaíocht a aisíoc, agus do shochair agus am roimhe seo a chur ar ais i dtreo do thréimhse dílsithe.

Cad a tharlaíonn má bhí mé i mo bhall den Scéim le 24 mí nó níos mó?

Más rud é, tar éis duit d'fhostaíocht a fhágáil, go bhfuil ranníocaíochtaí íoctha agat ar feadh 24 mí nó níos mó mar bhall den Scéim níl cead agat aisíocaíocht de do chuid ranníocaíochtaí a éileamh mar gur ball dílsithe den scéim tú anois. Mar sin féin, beidh cnapshuim agus íocaíocht

phinsin iníoctha nuair a shroicheadh tú do ghnáthaois scoir. Féach leathanach 10 chun tuilleadh faisnéise a fháil ar do *ghnáthaois scoir*

Má tá ranníocaíochtaí íoctha agat ar feadh níos mó ná 24 mí mar bhall den Scéim agus má tá tú ag fágáil ról seirbhíse poiblí amháin chun ról Scéime Aonair inphinsin eile a ghlacadh, leanfaidh do bhallaíocht sa Scéim. Ní bheidh ort an Tréimhse Dílsithe a thosú in athuair.

Cad a tharlaíonn má aistrím ó phost seirbhíse poiblí amháin go post eile sa tseirbhís poiblí?

Má tá ranníocaíochtaí íoctha agat ar feadh níos mó ná 24 mí mar bhall den Scéim agus má tá tú ag fágáil ról seirbhíse poiblí amháin chun ról Scéime Aonair a ghlacadh, leanfaidh do bhallaíocht sa Scéim. Ní bheidh ort an Tréimhse Dílsithe a thosú in athuair.

Cad a tharlaíonn má d'íoc mé isteach sa Scéim ar feadh níos lú ná 24 mí?

Má tá ranníocaíochtaí ball íoctha agat ar feadh níos lú ná 24 mí agus mura bhfuil tú ag tosú i bpost seirbhíse poiblí eile lena mbaineann an Scéim Aonair, d'fhéadfá a bheith incháilithe iarratas a dhéanamh ar aisíocaíocht ar do chuid ranníocaíochtaí. De réir rialacha reatha na gCoimisinéirí Ioncaim bainfear an ráta caighdeánach cánach (20% faoi láthair) ó aon aisíocaíocht is cuma cén ráta cánach iarbhrí atá agat.

Má tá ranníocaíochtaí íoctha agat ar feadh níos lú ná 24 mí mar bhall den Scéim, agus má tá tú ag fágáil ról seirbhíse poiblí amháin chun ról Scéime Aonair inphinsin eile a ghlacadh, leanfaidh do bhallaíocht sa Scéim. Ní bheidh tú i dteideal aon aisíocaíocht ar ranníocaíochtaí.

Conas is féidir liom aisíocaíocht a fháil ar na ranníocaíochtaí a d'íoc mé?

Má tá tú incháilithe le haghaidh aisíocaíochta faoin bhfostaíocht is déanaí atá agat, téigh i gcomhairle leis an teagmhálaí cuí in Acmhainní Daonna agus seolfaidh siad sonraí chugat maidir le conas iarratas a dhéanamh ar aisíocaíocht ar na ranníocaíochtaí a d'íoc tú. Ba cheart duit a chinntiú go soláthraíonn tú seoladh comhfhreagrais cothrom le dáta maidir leat féin don teagmhálaí cuí in Acmhainní Daonna agus go gcuireann tú in iúl dó nó di má tá tú



ag glacadh ról inphinsin in áit eile sa tseirbhís phoiblí. Ní bhfaighidh tú aisíocaíocht go huathoibríoch ar ranníocaíochtaí a íocadh i gcás nár dhílsigh tú sa Scéim. Is fút féin atá sé iarratas a dhéanamh ar aisíocaíocht má tá tú incháilithe a dhéanamh amhlaidh.

Cad a tharlaíonn má fhaighim bás tar éis dom m'fhostaíocht a fhágáil?

Níos lú ná 24 mí mar bhall den Scéim

Má scoir tú den fhostaíocht agus mura bhfuil Tréimhse Dílsithe na Scéime 24 mí curtha i gcrích agat, níl aon sochar báis iníoctha faoin Scéim. Murar aisíocadh thú cheana bheadh na ranníocaíochtaí a d'íoc tú in-aisíoctha.

24 mhí nó níos mó mar bhall den Scéim

Má stopann tú de phost agus Tréimhse Dhílseacháin 24 mhí na Scéime déanta agat, agus má fhaigheann tú bás ina dhiaidh sinsula gcaillíonn tú le haghaidh sochair scoir faoin Scéim, is gnách go n-íoctar sochar aisce báis aonuaire leis an ionadaí pearsanta dlíthiúil a riarfaidh do ghnóthaí tar éis do bháis. As féin, is féidir go n-íofar Pinsean Céile/Páirtí Sibhialta agus/nó Pinsean Páistí/Pinsin Pháistí rialta leis na tairbhíthe atá ina theideal/ina dteidil.

Is é atá san aisce báis a íofar ná cnapshuim an phinsin atá tógtha agat mar bhall den Scéim Shingil Phinsin, lúide aon chnapshuim eile a íocadh leat ón Scéim Shingil nó ó aon Scéim Phinsin eile de chuid na Seirbhíse Poiblí a bhí ann roimhe.

Is féidir go dtabharfar pinsean marthanóra do do chéile/do pháirtí sibhialta. Is ionann an méid a íofar agus an leathchuid den íocaíocht phinsin atá tógtha agat mar bhall den Scéim.

Is féidir go mbeidh páiste incháilithe i dteideal pinsean páistí a fháil i gcás do bháis ar feadh an fhaid a bhainfidh siad amach an sainmhíniú ar pháiste incháilithe, go ginearálta, is é sin, go bhfuil an páiste faoi 16 nó in oideachas lánaimseartha agus é faoi 22 bhliain d'aois, nó é ar éagumas buan.

Is féidir teacht ar thuilleadh faisnéise faoi Shochair Bháis sna Chiorclán nó sna Treoirínte ábhartha atá ar fáil ar shuíomh gréasáin na Scéime Aonair ag www.singlepensionscheme.gov.ie nó trí dhul i gcomhairle leis an teagmhálaí iomchuí in Acmhainní Daonna.

An féidir liom mo shochair a aistriú chuig socrú pinsin eile?

Ní féidir. Ní cheadaítear leis an Scéim aistrithe chuig socrúthe pinsin eile faoi láthair.

Cad a tharlaíonn má théim isteach arís mar bhall den Scéim Aonair amach anseo?

Má athcháraíonn tú leis an Scéim Aonair laistigh de 24 mhí ó d'fhág tú do ról deireanach sa Scéim Aonair, agus má fuair tú aisíocaíocht ar ranníocaíochtaí Scéime Aonair a d'íoc tú roimhe seo, féadfaidh tú iarratas a dhéanamh ar Údarás Ábhartha do Scéime Aonair reatha chun do shochair a aiscur tríd an méid aisíoctha a aisíoc arís, le hús cumaisc.

Trí aisíocaíochtaí ar ranníocaíochtaí roimhe seo ón Scéim Aonair a aisíoc le hús cumaisc, beidh an tseirbhís chomhfhreagrach sa Scéim Aonair sa chuntas i dtreo thréimhse dílsithe na Scéime Aonair.

Nuair a théann tú isteach mar bhall den Scéim in athuair, agus má tá tú incháilithe aisíocaíocht ón Scéim Aonair a aisíoc agus má roghnaíonn tú gan é sin a dhéanamh nó mura bhfuil tú incháilithe é sin a dhéanamh, ní bheidh do sheirbhís a cuireadh i gcrích i dtreo thréimhse dílsithe na Scéime Aonair san áireamh ach ó thús do thréimhse is déanaí i bhFostaíocht na Scéime Aonair.

Is féidir tuilleadh faisnéise maidir le hincháilitheacht chun aisíocaíocht Scéime Aonair a aisíoc, agus an costas chun é sin a dhéanamh, a fháil ón teagmhálaí iomchuí in Acmhainní Daonna.



Do shochair ar scor

Cad é mo ghnáthaois scoir?

Is ionann do ghnáthaois scoir faoin Scéim agus an aois ag a bhféadfá a bheith incháilithe an Pinsean Stáit Ranníocach a éileamh ón Roinn Gnóthaí Fostaíochta agus Coimirce Sóisialaí. Tá sé sin socraithe ag 66 bliain d'aois faoi láthair.

An féidir liom fanacht i mo bhall den Scéim tar éis mo ghnáthaois scoir?

Ar choinníoll go gceadaíonn téarmaí agus coinníollacha d'fhostaíochta amhlaidh, is féidir leat cinneadh a dhéanamh gan dul ar scor agus rochtain a fháil ar do shochair ag do ghnáthaois scoir agus ina ionad sin tú coinneáil ort ag obair suas go dtí do 70ú breithlá. Má dhéanann tú amhlaidh, rannchuideoidh tú le sochair scoir a fhabhrú ach ní féidir leat rochtain a fháil ar shochair scoir na Scéime Aonair go dtí go mbeidh tú ar scor go foirmiúil. Is é aois 70 an aois uasta scoir faoin Scéim.

Conas a ríomhtar mo shochair scoir dheiridh?

Ríomhtar do shochair scoir bunaithe ar do luach saothair inphinsin i ngach tréimhse pá thar do ghairmréim sa tseirbhís phoiblí inphinsin. (le haghaidh samplaí féach leathanach 12).

Déantar é sin go hiondúil tríd an gcnapshuim iomlán agus na méideanna pinsin atá fabhráithe agat thar do bhallraíocht sa Scéim Aonair a chur leis. San áireamh ar na sochair iníoctha bheadh aon mhéaduithe PIT a cuireadh i bhfeidhm sna blianta roimhe seo. Féach leathanach 12 le haghaidh samplaí.

Déantar foráil in Alt 22(2) d'Acht 2012 maidir le *Pinsin na Seirbhíse Poiblí (Scéim Aonair agus Forálacha Eile)* go ndéantar uasteorannú ar shochair scoir is iníoctha le comhaltaí incháilithe na mbreithiúna faoi théarmaí na Scéime Aonair. Tá comhalta na mbreithiúna incháilithe chun pinsean scoir uasta de leath an luach saothair inphinsin bhliantúil a fháil ar dháta an scoir agus cnapshuim scoir nach mó ná a luach saothair inphinsin bhliantúil go leith a fháil ar dháta an scoir.

An bhfuil uasteorainn ar mo shochair scoir?

Faoi rialacha reatha na gCoimisinéirí Ioncaim, tá teorainn phearsanta de €200,000 ar gach cnapshuim saor ó cháin a tógadh ó gach socrú pinsin ón 7 Nollaig 2005. Tá an chéad €300,000 eile de chnapshuim pinsin a tógadh ó gach socrú pinsin ón 7 Nollaig 2005 incháinithe ag an ráta caighdeánach cánach ioncaim (20% faoi láthair). Bainfear MSU d'aon cnapshuim atá os cionn na teorann €500,000 agus gearrfar cáin uirthi ag an ráta níos airde (40% faoi láthair).

Tá teorainn freisin ar uasluch na sochar scoir is féidir le duine ar bith a fhabhrú ón 7 Nollaig 2005 ar aghaidh. Tugtar Tairseach an Chiste Chaighdeánaigh (TCC) air sin agus is ionann é agus €2 milliún ar dháta foilsithe an leabhráin seo.

Sula bhféadann tú do shochair a fháil nuair a théann tú ar scor, beidh ort sonraí faoi aon sochair scoir eile a sholáthar do riarthóir pinsin na Scéime Aonair, is cuma más sochair pinsin seirbhíse poiblí nó sochair phinsin neamhsheirbhíse poiblí iad. Déantar é sin ionas gur féidir le riarthóir do phinsin a mheas más amhlaidh go sáraíonn do shochair Tairseach an Chiste Chaighdeánaigh (TCC). Má sháraíonn luach do shochair scoir iomlána TCC, agus murar thug na Coimisinéirí Ioncaim Tairseach Ciste Pearsanta duit, beidh dliteanas cánach ar an méid de bhreis ar TCC ag an bpointe scoir. D'fhéadfadh sé go n-iarrfaí ar do riarthóir pinsin aon cháin atá dlite ar luach do shochair os cionn TCC a asbhaint sula soláthraítear do shochair Scéime duit. Ansin gearrfar cáin ar do phinsean mar ioncam tuillte faoin gcóras ÍMAT agus gearrfar cáin ar aon cnapshuim airgid mar a thuairiscítear thuas. D'fhéadfadh cánachas dúbailte ar shochair phinsin de bhreis ar Thairseach an Chiste Chaighdeánaigh a bheith mar thoradh air sin.

Ba chóir duit a thabhairt faoi deara mura soláthraíonn tú fianaise shásúil ar do shochair scoir eile, b'fhéidir nach mbeidh do riarthóir pinsean in ann do shochair a íoc, nó féadfaidh sé glacadh leis go sáraíonn luach iomlán do shochair TCC agus go bhfuil siad faoi réir cánach (agus, i gcás den sórt sin, beidh sé de fhreagracht ort é a éileamh ar ais ó na Coimisinéirí Ioncaim má shainaithnítear ró-íocaíocht cánach ina dhiaidh sin).





An méadaíonn mo phinsean tar éis dom dul ar scor?

Faoi réir cheadú ón Aire Caiteachais Phoiblí agus Athchóirithe, féadfaidh do phinsean méadú de réir aon mhéaduithe ar *PIT*.

Sampla

Chuaigh an Breitheamh Berry ar scor an 31 Aibreán 2018 agus b'ionann agus €40,000 ráta a phinsin bhliantúil an 31 Nollaig 2018. I mí Eanáir 2019, de réir an athraithe *PIT*, cheadaigh an tAire méadú 0.70% ón 1 Eanáir 2019 ar gach pinsean a bhí le híoc ar an dáta sin. Ón 1 Eanáir 2019, bheadh pinsean bliantúil an Bhreithimh Berry méadaithe ó €40,000 go €40,280.

An féidir liom dul ar scor go luath?

Ó aois 55, nuair a bheidh tréimhse dílsithe na Scéime Aonair 24 mí curtha i gcrích agat, féadfaidh tú iarratas a dhéanamh ar do theagmhálaí in Acmhainní Daonna do *luathscor atá neodrach ó thaobh costais de*.

Beidh na sochair luathscoir is iníoctha leat suas go dtí dáta do scoir bunaithe ar an gcnapshuim agus ar na méideanna pinsin atá fabhraithe suas go dtí dáta do scoir. Laghdófar do chnapshuim agus do phinsean go buan, áfach, chun an rochtain luath ar do shochair a léiriú.

Beidh ráta an laghdaithe ag teacht le rátaí achtúireacha arna gceadú ag an Aire Caiteachais Phoiblí agus Athchóirithe. Is iad d'aois ar scor duit agus an t-am atá fágtha go dtí do ghnáthaois scoir na príomhthosca chun an laghdú atá le cur i bhfeidhm go buan a chinneadh.

Le haghaidh tuilleadh faisnéise ar luathscor atá neodrach ó thaobh costais ba chóir duit dul i gcomhairle leis an gCiorclán ábhartha atá ar fáil ar shuíomh gréasáin na Scéime Aonair ag www.singlepensionscheme.gov.ie nó dul i gcomhairle leis an teagmhálaí iomchuí in Acmhainní Daonna.

Cathain is féidir liom cáiliú le haghaidh sochair iarchurtha a íoc?

Tá comhaltaí na mbreithiúna a fhágann fostaíocht faoin Scéim Aonair roimh an ngnáthaois scoir, incháilithe le haghaidh sochair iarchurtha a íoc ag an am céanna leis an aois incháilitheachta don Phinsean Stáit Ranníocach. Tá sé sin socraithe ag 66 bliain d'aois faoi láthair.

Cad a tharlaíonn más gá dom dul ar scor go luath mar gheall ar dhrochshláinte?

Féadfaidh tú iarratas a dhéanamh ar scor go luath ag aois ar bith ar chúinsí easláinte. Bíonn measúnú leighis mar chuid den phróiseas iarratais i gceist le hiarratais ar scor ar chúinsí easláinte. Le haghaidh teacht ar thuilleadh faisnéise faoi dhul ar scor chúinsí easláinte agus an méid a d'fhéadfadh a bheith i gceist leis sin, ba cheart duit breathnú ar an gCiorclán ábhartha atá ar fáil ar shuíomh gréasáin na Scéime Aonair ag www.singlepensionscheme.gov.ie nó trí dhul i gcomhairle leis an teagmhálaí iomchuí in Acmhainní Daonna.

Cad a tharlóidh má fhillim ar an tSeirbhís Phoiblí tar éis scoir ar phinsean?

Má tá tú ag gabháil ar ais arís i mbun Seirbhís Phoiblí in Éirinn tar éis duit dul ar scor agus má tá pinsean seirbhíse poiblí á fháil agat, ag brath ar leibhéal an phá inphinsin a fhaigheann tú ó do ról seirbhíse poiblí roimhe seo tar éis duit dul ar scor, féadfar do phinsean a laghdú nó a chur ar fionraí ar fad. Tugtar "cur ar ceal" ar an laghdú nó ar an bhfionraí sin. Foráiltear leis sna rialacha nach sáraíonn tuilleamh comhcheangailte phinsinéir seirbhíse poiblí óna phost reatha seirbhíse poiblí móide a bpinsean scoir seirbhíse poiblí atá ann faoi láthair, coibhéis reatha an phá inphinsin óna bpost seirbhíse poiblí roimhe seo. Beidh athrú sa tionchar iarbhair ar do phinsean (más ann d'aon athrú) éagsúil i gcás gach duine.

Má tá tú athfhostaithe sa tseirbhís poiblí in aon cháil íoctha, tá oibleagáid dhlíthiúil ort fógra a thabhairt do d'fhostóir nua go raibh fostaíocht sa tseirbhís poiblí agat roimhe seo agus go bhfuil pinsean seirbhíse poiblí á fháil agat, ar athfhostú duit mar sheirbhíseach poiblí. Ba cheart duit a iarraidh ar d'fhostóir nua an fhaisnéis riachtanach tuarastail etc. a sholáthar do d'iarfhostóir nó do sholáthraí pinsin gan aon mhoill.



An Pinsean Stáit Ranníocach agus do sochair sa Scéim Aonair

Cuirtear san áireamh sa Scéim an Pinsean Stáit Ranníocach mar chuid de phacáiste iomlán pinsin na bhfostaithe, tugtar scéim chomhtháite air sin – féach na sainmhínte ag tús an leabhráin seo. Féadfaidh ranníocaíochtaí árachais shóisialta a bhaineann le pá (ÁSPC) a rinneadh teidlíocht a thabhairt do bhaill na Scéime ar shochair leasa shóisialaigh.

D'fhéadfá a bheith i dteideal an Pinsean Stáit Ranníocach a chinnfidh an Roinn Gnóthaí Fostaíochta agus Coimirce Sóisialaí (RGFCS) a fháil. Bheadh sé sin iníochta leat féin go díreach ag an Roinn Gnóthaí Fostaíochta agus Coimirce Sóisialaí. Is é €248.30 sa tseachtain (€12,956.29 in aghaidh na bliana) an ráta uasta an 25 Márta 2019 do dhuine singil gan chleithiúnaí.

Tá an aois íosta chun cáiliú don Phinsean Stáit Ranníocach ón Roinn Gnóthaí Fostaíochta agus Coimirce Sóisialaí bunaithe ar do dháta breithe:

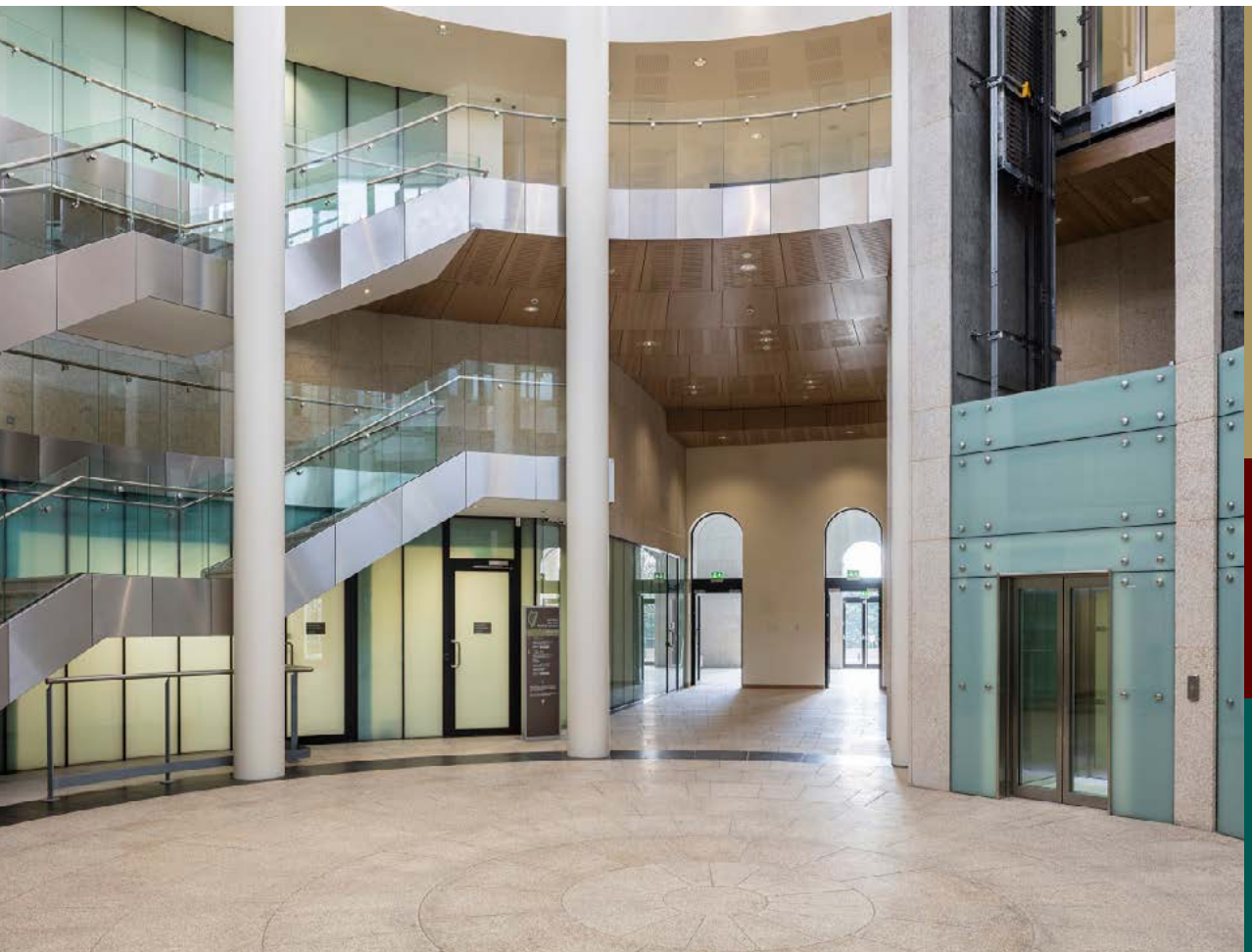
Tá teidlíocht ar an bPinsean Ranníocach Stáit bunaithe ar chritéir incháilitheachta arna socrú ag an Roinn Gnóthaí Fostaíochta agus Cosanta Sóisialta.



Is féidir teacht ar thuilleadh faisnéise faoi theidlíochtaí Pinsean Stáit Ranníocacha, lena n-áirítear sonraí faoi na critéir incháilitheachta ón Roinn Gnóthaí Fostaíochta agus Coimirce Sóisialaí ar an teileafón ar Ghlaó Áitiúil 1890 500 000 nó ar an suíomh gréasáin ag www.welfare.ie

Pinsean Forlíontach

Ní dhéantar foráil faoi láthair i dtéarmaí na Scéime Aonair do phinsean forlíontach a íoc in imthosca ar bith.



Sochair bháis

Cad a tharlaíonn má fhaighim bás le linn na fostaíochta mar bhall den Scéim?

Má fhaigheann tú bás i seirbhís, faoi réir coinníollacha agus incháilitheachta áirithe, d'fhéadfadh sé go mbeadh na sochair seo a leanas iníoctha:

Aisce Bháis

Is ionann an aisce bháis agus dhá oiread do luach saothair inphinsin sa 12 mhí roimh do bhás. Má bhí tú i do bhall den Scéim ar feadh níos lú ná 12 mhí san iomlán, beidh d'aisce bháis dhá oiread do luach saothair inphinsin a thuill tú agus tú i do bhall den Scéim.

Laghdófaí an aisce bháis le haon chnapshuim a íocadh cheana nó iníoctha faoin Scéim seo nó ó scéim pinsin na seirbhíse poiblí a bhí ann cheana (i.e. scéim pinsin seirbhíse poiblí seachas an Scéim Aonair), agus trí aon aisce eile atá iníoctha nó íoctha cheana féin ó scéim pinsin na seirbhíse poiblí a bhí ann cheana.

Tá d'aisce bháis iníoctha le d'ionadaí pearsanta dlíthiúil ar do bhás. Ní féidir leat duine eile a ainmniú chun aisce bháis a fháil.

Sochair chleithiúnacha - Pinsean Bliantúil iníoctha le Céile nó Páiste incháilithe

Féadfar pinsean marthanóra atá cothrom le leath an phinsin a bheith iníoctha dá mbeifeá ar scor nó dá scaoilfí leat ar chúinsí leighis ar dháta do bháis a dheonú do do chéile marthanach nó do do pháirtí sibhialta.

Faoi réir teorainneacha áirithe, d'fhéadfadh leanbh incháilithe a bheith incháilithe pinsean linbh a fháil i gcás do bháis chomh fada agus a chomhlíonann sé an sainmhíniú ar leanbh incháilithe, de ghnáth is ionann sin agus duine atá faoi bhun 16 bliana d'aois nó, má tá sé nó sí san oideachas lánaimseartha, faoi bhun 22 bliain d'aois, nó má tá sé ar éagumas buan.

Cad a tharlaíonn do m'íocaíocht phinsin nuair a fhaighim bás tar éis scoir?

Má tá tú singil, scoirfidh do phinsean go huathoibríoch ar do bhás gan aon sochar breise iníoctha le d'Eastát.

Má tá tú pósta, féadfar pinsean marthanóra atá cothrom le leath de ráta do phinsin ar dháta do bháis a dheonú do do chéile / do do pháirtí sibhialta.

Faoi réir teorainneacha áirithe, d'fhéadfadh leanbh incháilithe a bheith incháilithe pinsean linbh a fháil i gcás do bháis chomh fada agus a chomhlíonann sé an sainmhíniú ar leanbh incháilithe, de ghnáth is ionann sin agus leanbh atá faoi bhun 16 bliana d'aois, nó má tá sé nó sí san oideachas lánaimseartha, faoi bhun 22 bliain d'aois, nó má tá sé ar éagumas buan.

Is féidir teacht ar thuilleadh faisnéise faoi Shochair Bháis sna Chiorclán nó sna Treoirínte ábhartha atá ar fáil ar shuíomh gréasáin na Scéime Aonair ag www.singlepensionscheme.gov.ie nó trí dhul i gcomhairle leis an teagmhálaí iomchuí in Acmhainní Daonna.



An Dlí Teaghlaigh agus do shochair

Cad a tharlaíonn do mo shochair má bhím scartha nó má bhíonn colscaradh agam?

D'fhéadfadh sé go mbeadh tionchar ar do shochair scoir agus báis faoin Scéim i gcás do Cholscartha, Scaradh Breithiúnach nó díscáoileadh na Páirtnéireachta Sibhialta faoi na hAchtanna um an Dlí Teaghlaigh.

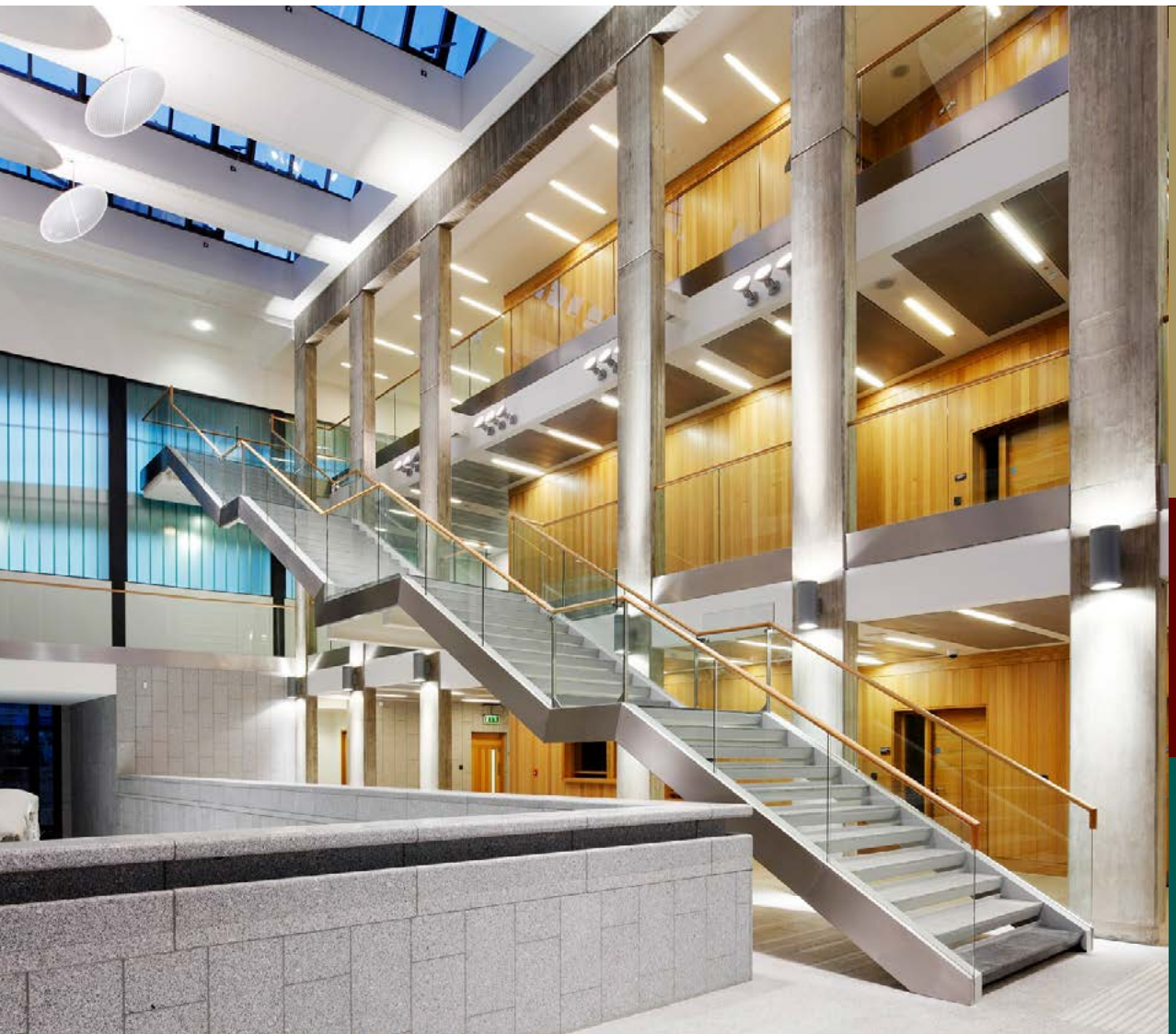
I roinnt cásanna, féadfaidh Cúirt Dlí Teaghlaigh Ordú um Choigeartú Pinsean a eisiúint ag ordú d'Iontaobhaithe na Scéime sochair ball a roinnt idir an ball agus iar-Chéile nó iar-Pháirtí Sibhialta agus/nó leanbh. Is féidir le hOrduithe Coigeartaithe Pinsin feidhm a bheith acu maidir le sochair scoir amháin, sochair theagmhasacha (bás) amháin, nó iad araon.

Is iad na hlontaobhaithe an páirtí fógra dlíthiúil le haghaidh aon imeachtaí Dlí Teaghlaigh faoi Scéim Pinsin Aonair na Seirbhíse Poiblí.

Cá bhfaighidh mé tuilleadh faisnéise faoin Dlí Teaghlaigh?

Is féidir teacht ar thuilleadh faisnéise faoi oibriú agus tionchar Orduithe Coigeartaithe Pinsin ar scéimeanna pinsin ó:

- D'fhoilsigh an tÚdarás Pinsean 'Treoir ghairid ar fhorálacha pinsin na nAchtanna um an Dlí Teaghlaigh' agus 'Seicliosta maidir le Pinsin ar scaradh agus colscaradh'. Is féidir leat teacht ar chóip de na doiciméid sin ar shuíomh gréasáin an Údaráis ag www.pensionsauthority.ie nó trí scríobh chuig an Údarás Pinsean, Teach Verschoyle, 28-30 Sráid an Mhóta Íochtarraigh, Baile Átha Cliath 2, D02 KX27
- Do dhlíodóir



Faisnéis Bhreise faoin Scéim

Cad é bunús dlí na Scéime seo?

Is Scéim Pinsin le Sochar Sainithe de chuid na Seirbhíse Poiblí reachtúil í seo a bunaíodh an 1 Eanáir 2013 faoin Acht um Pinsin na Seirbhíse Poiblí (Scéim Aonair agus Forálacha Eile) 2012.

An féidir an Scéim a leasú?

Is féidir. Tá sé de chumhacht ag an Aire Caiteachais Phoiblí agus Athchóirithe rialacháin a thabhairt isteach maidir le sochair áirithe faoin Scéim. D'fhéadfadh sé go mbeadh athruithe reachtaíochta ar Acht um Pinsin na Seirbhíse Poiblí (Scéim Aonair agus Forálacha Eile) 2012 ag teastáil ó athruithe níos substaintiúla ar an Scéim.

An bhfuil an Scéim cláraithe leis an Údarás um Pinsin?

Tá. Is é PB275744 uimhir chláráithe an Údarás um Pinsin .

Cé a riarann an Scéim?

Tá an Roinn Caiteachais Phoiblí agus Athchóirithe i gcomhar leis an rannán um Cheartas Sibhialta agus Comhionannas sa Roinn Dlí agus Cirt, freagrach as ranníocaíochtaí pinsin ó do phá a riar, as na sochair Scéime a fhabhraíonn tú le linn do thionachta a ríomh, chun ráitis shochair bhliantúla a eisiúint duit gach bliain agus chun do shochair a íoc faoin Scéim. Ba chóir aon cheisteanna a bhaineann le do shochair pinsin a dhíriú chuig an rannán um Cheartas Sibhialta agus Comhionannas sa Roinn Dlí agus Cirt.

Tabhair faoi deara go bhfuil gach Údarás Ábhartha freagrach as riar do ranníocaíochtaí pinsin a asbhaineadh, agus as na sochair scoir atá fabhráithe agat le linn d'fhostaíochta leo a ríomh. Dá bhrí sin, má tá seirbhís phoiblí iolrach inphinsin agat i rith na bliana, gheobhaidh tú ráitis sochar iolracha tar éis dheireadh na bliana ó gach ceann de do chuid Údarás Ábhartha Scéime Aonair.

Cé a íocann mo shochair?

Tá an Roinn Caiteachais Phoiblí agus Athchóirithe freagrach as socrú a dhéanamh chun na sochair uile is iníochta faoin Scéim a íoc. Is scéim íoc-mar-a-úsáidtear an Scéim Aonair.

Ciallaíonn sé sin go gcomhlíonann an Státchiste gach dliteanas faoin Scéim

An féidir liom mo shochair a úsáid mar urrús ar iasacht nó ar mhorgáiste?

Ní féidir. Ní féidir do shochair faoin Scéim a úsáid mar urrús ar iasacht nó ar mhorgáiste nó ní féidir iad a shannadh d'aon duine nó eintiteas eile.

Cad a dhéanfaidh mé má bhíonn gearán agam?

Má tá inní ar leith ort maidir le riar do shochar faoin Scéim, ba cheart duit teagmháil a dhéanamh ar dtús leis an rannán um Cheartas Sibhialta agus Comhionannas sa Roinn Dlí agus Cirt chun d'ábhair inní a chur in iúl.

Má bhíonn tú míshásta fós, ba chóir duit scríobh go foirmiúil chuig an rannán um Cheartas Sibhialta agus Comhionannas sa Roinn Dlí agus Cirt. Féadfaidh siad a chur in iúl duit má tá níos imeachta áirithe ann ba cheart duit a leanúint. In aon chomhfhreagrach, ba cheart duit na cúiseanna le do chuid ábhar inní a leagan amach go mion chun go bhféadfar an t-ábhar a tharchur go hiomchuí agus an t-ábhar a imscrúdú go hiomlán ar bhonn tráthúil d'fhonn teacht ar réiteach iomchuí.

I ndeireadh na dála, b'fhéidir go rachfá ar iontaoibh Oifig an Ombudsman um Sheirbhísí Airgeadais agus Pinsean maidir le do ghearán má bhíonn tú fós míshásta. Is iad a leanas na sonraí teagmhála d'Oifig an Ombudsman um Sheirbhísí Airgeadais agus Pinsean:

Seoladh

Oifig Ombudsman Seirbhísí Airgeadais agus Pinsean
Urlár 4, Teach Lincoln
Plás Lincoln
Baile Átha Cliath 2
D02 VH29

R-phost info@pensionsombudsman.ie

Fón +353 1 676 6002

Facs +353 1 661 8776



Cé leis ar féidir liom teagmháil a dhéanamh chun tuilleadh faisnéise a fháil?

Féadfaidh tú teacht ar thuilleadh faisnéise faoin Scém Aonair ar an suíomh gréasáin tiomnaithe www.singlepensionscheme.gov.ie

Mura dtugann an t-ábhar atá sa leabhrán seo nó atá ar an suíomh Ggéasáin aghaidh ar do cheist ar leith, féach na sonraí teagmhála thíos agus faisnéis maidir le cé leis a rachaidh tú i dteagmháil ag brath ar chineál do cheiste:



Foinsí eile faisnéise atá úsáideach

An Roinn Gnóthaí Fostaíochta agus Coimirce Sóisialaí

<http://www.welfare.ie>

Bord Faisnéise do Shaoránaigh

<http://www.citizensinformation.ie>

An Bord um Chúnadh Dlíthiúil

<http://www.legalaidboard.ie>

An tÚdarás Pinsean

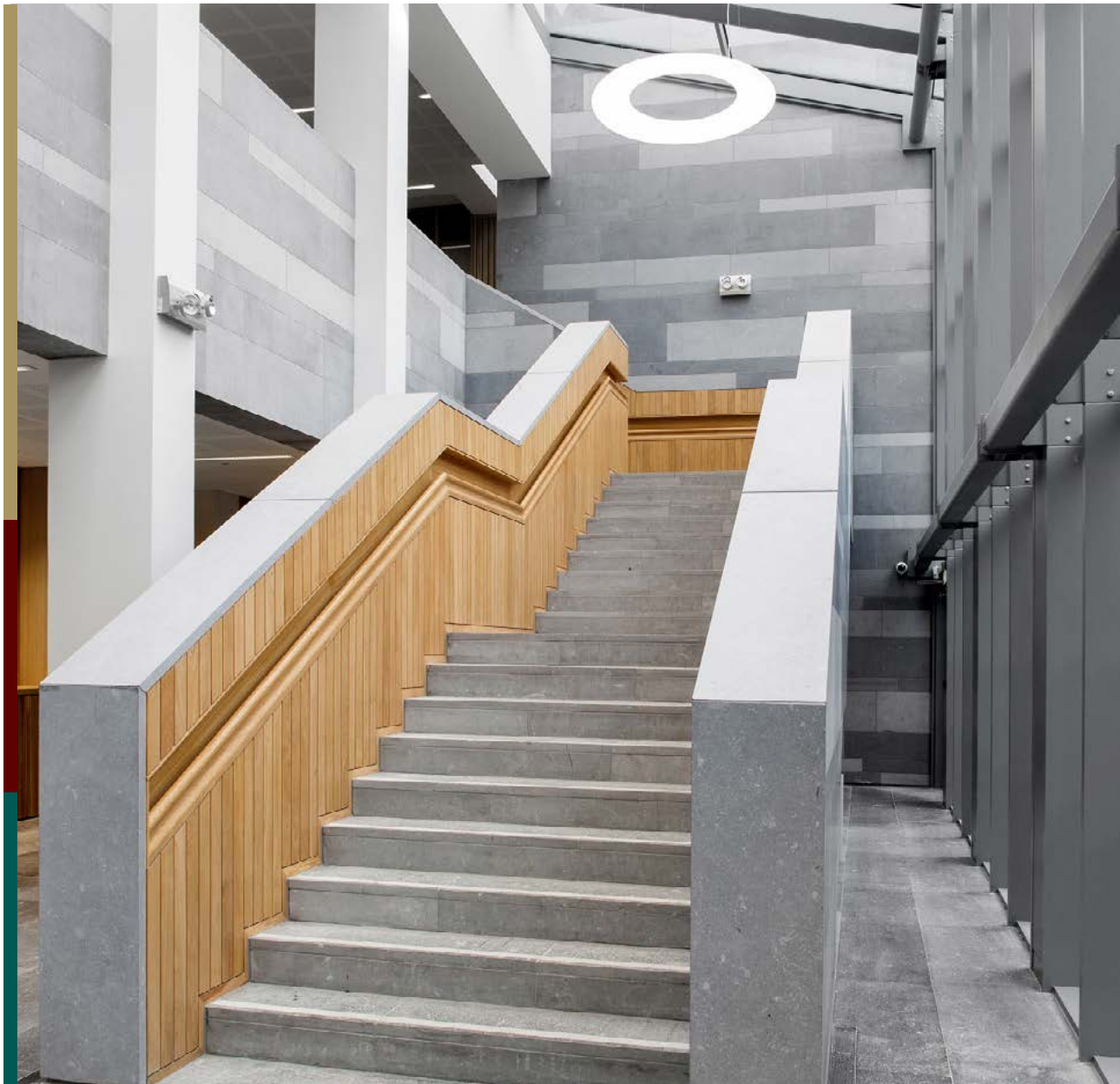
<http://www.pensionsauthority.ie>

Ombudsman Seirbhísí Airgeadais agus Pinsean

<http://www.fspo.ie>

Brokers Ireland

<http://www.brokersireland.ie>



Scéim Pinsin Aonair na Seirbhíse Poiblí

www.singlepensionscheme.gov.ie